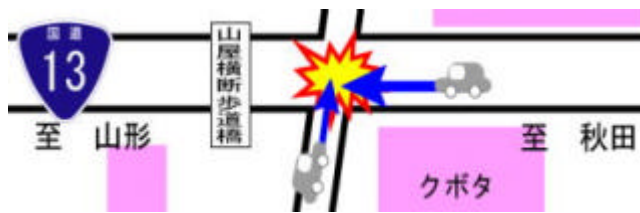
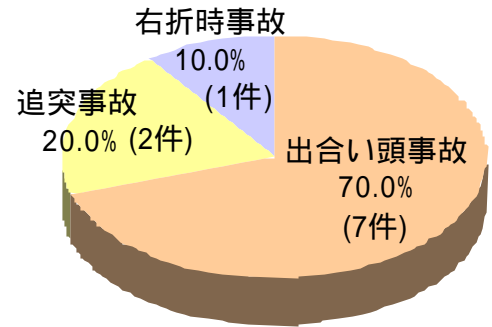


# 一般国道13号 新庄市山屋交差点

対策時期：H17.8  
事務所名：山形河川国道事務所

## 交差道路に流出入する車輛との出合い頭事故等多発

- ・当該交差点では、**交差道路に流出入する車輛と、国道を走行している車輛との出合い頭事故等多発。**



対策前に多く発生している事故の状況

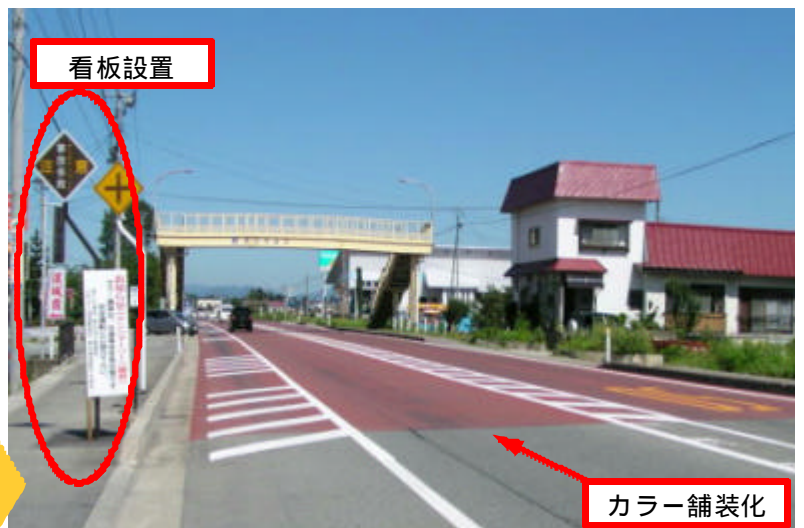
H11～15年の発生事故の割合

### デンジャーゾーン舗装の実施

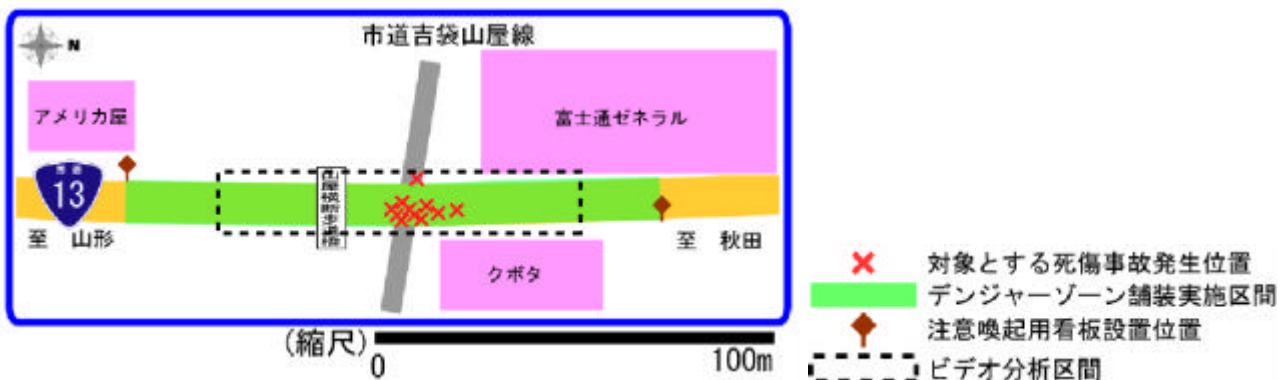
- ・事故多発区間であることを**カラー舗装化と注意喚起用看板**により**道路利用者**に**注意喚起**し、事故防止を図る。



対策前の状況（山形 秋田方面）



対策後の状況（山形 秋田方面）

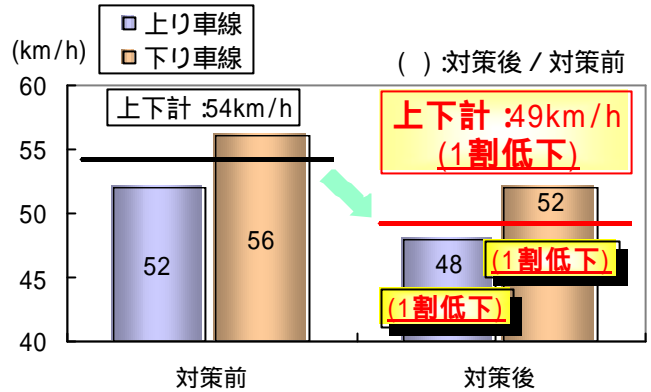


設置前の事故発生位置と対策実施位置図

## 国道走行車輛の平均走行速度が約1割低下

- ・デンジャーゾーン舗装の実施により、国道を走行する車輛の平均走行速度は、**上下計で対策前の54km/hから対策後は49km/hと約1割低下**。
- ・上り下り別では、上り車線では**対策前の52km/hから対策後は48km/hに**、下り車線では**対策前の56km/hから対策後は52km/hに**、**いずれも約1割低下**。

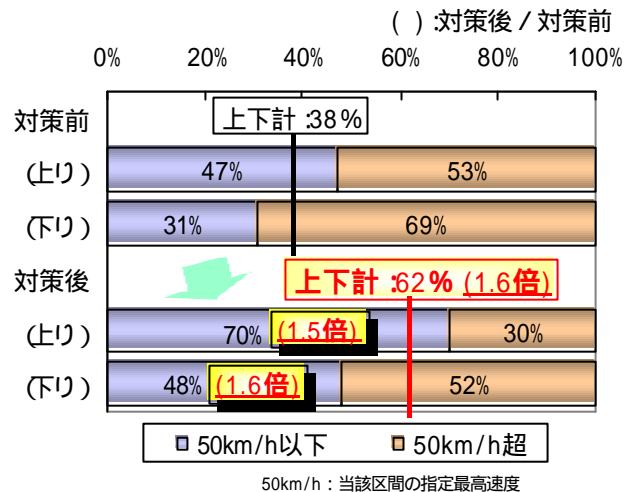
国道走行車輛の平均走行速度の変化  
調査日：対策前；H17/7/8,7/13 対策後；H17/8/5



## 指定最高速度遵守車輛の割合が約1.6倍に増加

- ・デンジャーゾーン舗装の実施により、当該区間の指定最高速度(50km/h)を遵守する車輛の割合は、**上下計で対策前の38%から対策後は62%と約1.6倍に増加**。
- ・上り下り別では、上り車線では**対策前の47%から対策後は70%と約1.5倍に増加**、下り車線では**対策前の31%から対策後は48%と約1.6倍に増加**。

国道走行車輛の指定最高速度遵守超過割合の変化  
調査日：対策前；H17/7/8,7/13 対策後；H17/8/5



## 交差道路から国道への進入時の最小車頭距離が約3.3倍に増加

- ・デンジャーゾーン舗装の実施により、交差道路からの進入車輛（国道進入時）と国道走行車輛との平均車頭距離は、**対策前の163mから対策後は244mと約1.5倍に増加**。
- ・また、車輛間の最小車頭距離は、**対策前の22mから対策後は73mと約3.3倍に増加**。

