

～ 平成27年9月11日の低気圧に伴う降雨 ～ 出水概要《速報②》 ～

国土交通省東北地方整備局は、平成27年9月7日からの降雨による被災への対応状況の写真・動画について、東北地方整備局ホームページ上での公開を開始しましたのでお知らせします。

公開アドレス

<http://www.thr.mlit.go.jp/Bumon/B00097/k00360/150912/top.html>

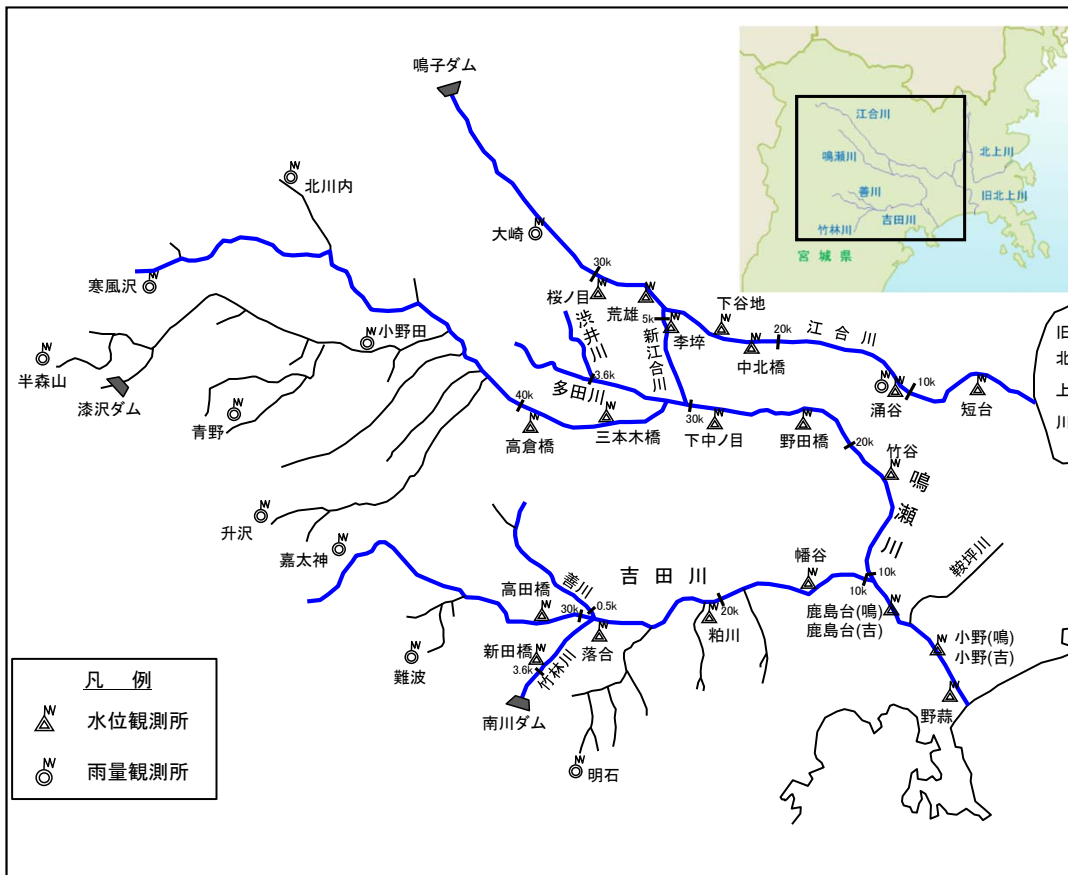
平成27年9月出水の概要

台風18号から変わった低気圧と日本の東を北上する台風17号の影響で、東北南部や関東を中心に湿った空気が流れ込み、発達した雨雲がかかり続けました。

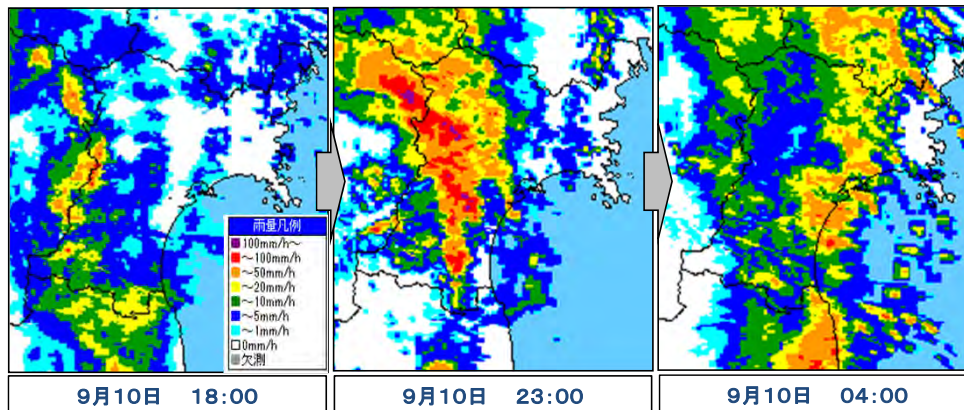
関東から東北南部には9日から線状降水帯と呼ばれる発達した帯状の雨雲が南北にかかり続け、宮城県内は10日夜から11日朝にかけて、記録的な豪雨となり、仙台管区気象台は11日午前3時20分、**宮城県に大雨特別警報を発表**しました。

東北での特別警報発令は2013年8月の制度開始後初めてとなりました。

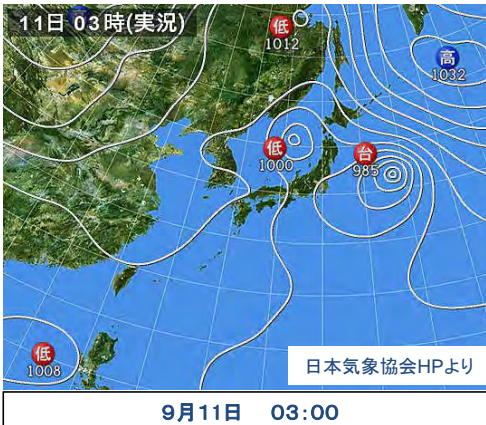
水位・雨量観測所位置図



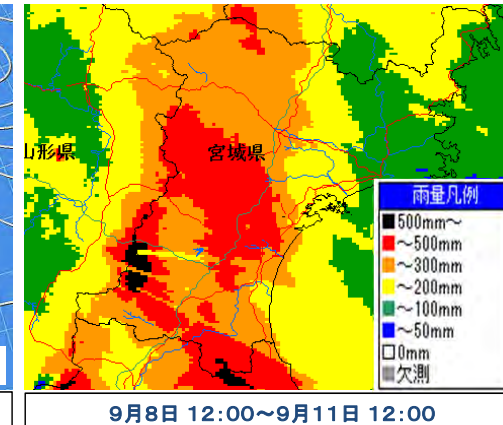
レーダー雨量



天気図



累加レーダー雨量 (72時間)



既往洪水における流域平均2日雨量

順位	鳴瀬川 三本木観測所		吉田川 落合観測所		江合川 荒雄観測所	
	既往洪水	流域平均2日雨量	既往洪水	流域平均2日雨量	既往洪水	流域平均2日雨量
1	平成27年9月9日	310.4	昭和23年9月15日	333.8	大正9年5月3日	277.3
2	昭和22年9月14日	284.4	平成27年9月9日	324.0	昭和22年9月14日	262.1
3	昭和23年8月12日	274.6	昭和61年8月5日	289.2	昭和25年8月3日	251.7
4	平成23年9月21日	256.9	平成23年9月21日	279.9	昭和23年9月15日	248.4
5	昭和61年8月5日	253.6	昭和22年9月14日	253.7	昭和19年7月19日	245.9
6	—	—	—	—	平成27年9月11日	219.2

第1位

第2位

第6位

管内雨量観測所 雨量一覧

鳴瀬川、吉田川、江合川沿川の11観測所中6観測所(約5割)で、3時間雨量が観測史上最大を記録

単位:mm

日 時	鳴瀬川水系雨量観測所									北上川水系雨量観測所		
	寒風沢	青野	北川内	升沢	嘉太神	難波	明石	半森山	小野田	涌谷	大崎テレ	
2015/9/9	12:00	2.0	2.0	0.0	7.0	2.0	1.0	1.0	11.0	0.0	0	0
	13:00	4.0	7.0	0.0	11.0	6.0	4.0	2.0	16.0	1.0	0	0
	14:00	3.0	5.0	2.0	7.0	3.0	2.0	1.0	11.0	0.0	0	0
	15:00	7.0	5.0	1.0	3.0	1.0	0.0	0.0	6.0	1.0	2	1
	16:00	2.0	0.0	2.0	1.0	0.0	0.0	0.0	9.0	3.0	1	0
	17:00	0.0	0.0	1.0	0.0	0.0	0.0	0.0	5.0	0.0	0	1
	18:00	3.0	0.0	1.0	0.0	0.0	0.0	0.0	3.0	1.0	0	0
	19:00	0.0	0.0	0.0	0.0	0.0	0.0	0.0	1.0	0.0	0	0
	20:00	1.0	1.0	0.0	0.0	0.0	0.0	0.0	0.0	0.0	0	0
	21:00	0.0	0.0	0.0	0.0	0.0	0.0	0.0	1.0	0.0	0	0
	22:00	0.0	0.0	0.0	0.0	0.0	0.0	0.0	1.0	0.0	0	0
	23:00	1.0	1.0	0.0	3.0	1.0	0.0	0.0	4.0	0.0	0	0
	24:00	1.0	2.0	0.0	8.0	1.0	0.0	0.0	5.0	0.0	0	0
2015/9/10	01:00	1.0	5.0	0.0	6.0	2.0	3.0	1.0	7.0	0.0	0	0
	02:00	3.0	5.0	1.0	6.0	6.0	2.0	0.0	4.0	1.0	0	0
	03:00	3.0	5.0	0.0	6.0	4.0	4.0	3.0	7.0	1.0	0	0
	04:00	2.0	6.0	1.0	3.0	6.0	0.0	0.0	5.0	0.0	0	1
	05:00	1.0	1.0	1.0	6.0	1.0	0.0	0.0	6.0	0.0	0	0
	06:00	4.0	2.0	0.0	8.0	1.0	1.0	0.0	6.0	0.0	0	0
	07:00	2.0	2.0	0.0	4.0	0.0	0.0	0.0	5.0	0.0	0	0
	08:00	4.0	11.0	2.0	9.0	5.0	2.0	0.0	5.0	3.0	0	1
	09:00	8.0	9.0	7.0	12.0	6.0	5.0	1.0	4.0	5.0	0	1
	10:00	8.0	9.0	2.0	6.0	7.0	2.0	0.0	6.0	1.0	1	1
	11:00	9.0	6.0	0.0	3.0	1.0	1.0	0.0	2.0	0.0	6	4
	12:00	1.0	3.0	1.0	6.0	0.0	0.0	0.0	1.0	0.0	1	2
	13:00	5.0	6.0	2.0	9.0	13.0	13.0	16.0	16.0	2.0	2	2
	14:00	13.0	14.0	9.0	14.0	17.0	19.0	9.0	6.0	9.0	3	1
	15:00	9.0	7.0	11.0	8.0	12.0	13.0	17.0	13.0	10.0	2	12
	16:00	8.0	17.0	13.0	20.0	23.0	20.0	9.0	4.0	12.0	1	7
	17:00	10.0	6.0	9.0	11.0	6.0	5.0	2.0	24.0	8.0	1	2
	18:00	6.0	5.0	1.0	8.0	5.0	2.0	0.0	7.0	3.0	0	1
	19:00	1.0	1.0	1.0	3.0	1.0	2.0	0.0	10.0	2.0	1	0
	20:00	2.0	5.0	3.0	5.0	5.0	6.0	5.0	3.0	4.0	2	6
	21:00	12.0	15.0	7.0	16.0	28.0	28.0	13.0	7.0	4.0	0	1
	22:00	17.0	27.0	26.0	42.0	35.0	26.0	9.0	17.0	24.0	1	3
	23:00	50.0	53.0	14.0	52.0	49.0	44.0	10.0	46.0	20.0	0	13
	24:00	32.0	54.0	45.0	35.0	41.0	34.0	17.0	6.0	42.0	3	25
2015/9/11	01:00	6.0	10.0	34.0	12.0	20.0	18.0	37.0	3.0	42.0	0	36
	02:00	16.0	19.0	21.0	14.0	29.0	37.0	45.0	7.0	24.0	2	34
	03:00	10.0	6.0	10.0	4.0	14.0	38.0	34.0	6.0	9.0	19	28
	04:00	5.0	4.0	4.0	4.0	3.0	4.0	23.0	7.0	3.0	24	6
	05:00	3.0	2.0	1.0	3.0	2.0	2.0	7.0	8.0	1.0	10	3
	06:00	2.0	1.0	3.0	2.0	1.0	1.0	1.0	7.0	2.0	4	2
	07:00	2.0	2.0	1.0	4.0	4.0	4.0	5.0	4.0	0.0	1	1
	08:00	5.0	5.0	2.0	5.0	4.0	5.0	5.0	2.0	2.0	1	0
	09:00	1.0	0.0	1.0	0.0	1.0	0.0	0.0	1.0	1.0	0	0
	10:00	0.0	1.0	0.0	0.0	0.0	0.0	1.0	0.0	0.0	0	1
	11:00	0.0	0.0	0.0	0.0	0.0	0.0	0.0	0.0	0.0	0	0
	12:00	0.0	0.0	0.0	0.0	0.0	0.0	0.0	0.0	0.0	0	0
総雨量		※354.0	※357.0	233.0	357.0	354.0	341.0	270.0	※356.0	235.0	85	194
最多3時間雨量		99.0 (観測4位)	134.0 (観測2位)	100.0 (観測1位)	134.0 (観測1位)	125.0 (観測3位)	104.0 (観測1位)	116.0 (観測1位)	70.0 (観測2位)	108.0 (観測1位)	53.0 (観測13位)	98.0 (観測1位)

※9月6日15:00から
9月9日11:00迄の
雨量を含む

※9月8日21:00から
9月9日11:00迄の
雨量を含む

※9月8日22:00から
9月9日11:00迄の
雨量を含む

1時間雨量が連続20mmを越えた時間

最大時間雨量

※速報版につき、今後数値が変更となる可能性があります

管内水位観測所 水位一覧

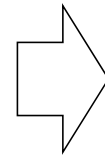
鳴瀬川、吉田川、江合川沿川の21観測所中16観測所(約8割)において、観測史上最大を記録

	鳴瀬川										吉田川				竹林川		江合川				新江合川
	高倉橋 (39.26k)	三本木橋 (35.61k)	下中ノ目 (30.02k)	野田橋 (24.60k)	竹谷 (17.24k)	鹿島台(鳴) (8.99k)	小野 (4.18k)	野森 (0.50k)	高田橋 (31.74k)	落合 (27.92k)	粕川 (20.31k)	幡谷 (13.60k)	鹿島台(吉) (8.99k)	小野(吉) (4.40k)	新田橋 (3.50k)	桜ノ目 (29.60k)	荒雄 (26.54k)	下谷地 (23.70k)	涌谷 (10.77k)	短台 (2.02k)	李埜 (4.56k)
昭和23年 (1948)	—	—	—	—	6.50	—	—	—	—	—	—	—	—	—	—	—	—	—	—	—	—
昭和24年 (1949)	—	—	—	—	3.90	—	3.00	—	—	3.50	—	—	2.11	—	—	—	—	—	—	—	—
昭和25年 (1950)	—	7.60	—	—	5.80	—	4.81	—	—	6.80	—	6.72	4.53	—	—	—	—	—	—	—	—
昭和26年 (1951)	—	—	—	—	3.22	—	1.84	—	4.56	2.70	—	—	1.88	—	—	2.60	2.04	—	—	2.30	
昭和27年 (1952)	—	—	—	—	3.98	—	2.72	—	5.20	3.29	—	3.47	2.43	—	—	3.42	2.55	—	—	3.20	
昭和28年 (1953)	—	4.02	4.01	3.65	3.60	—	2.11	—	5.25	3.12	—	3.53	3.24	—	—	3.45	2.75	—	—	3.24	
昭和29年 (1954)	—	3.28	3.56	3.33	3.92	—	2.72	—	2.96	4.00	—	4.83	3.60	—	—	3.50	3.00	—	—	3.37	
昭和30年 (1955)	—	2.81	3.13	2.68	3.53	4.68	2.42	—	5.51	3.70	—	3.90	2.76	—	—	3.72	3.20	—	—	3.16	
昭和31年 (1956)	—	3.40	3.55	3.35	3.90	5.10	2.78	—	6.04	4.10	—	4.65	2.93	—	—	4.04	3.82	—	—	3.08	
昭和32年 (1957)	—	4.06	3.82	3.84	4.30	5.48	3.06	—	5.36	3.69	—	3.80	2.74	—	—	3.05	2.42	—	—	3.19	
昭和33年 (1958)	—	6.10	5.40	5.34	4.60	6.83	3.85	3.80	7.85	5.89	—	6.63	4.73	—	—	3.30	2.67	3.65	—	3.50	
昭和34年 (1959)	—	5.12	4.37	4.48	3.55	6.10	3.24	—	5.41	3.69	—	3.55	2.31	—	—	4.58	2.30	3.81	—	3.00	
昭和35年 (1960)	—	3.21	3.29	3.20	3.29	4.98	2.78	—	5.50	3.90	—	4.02	2.80	—	—	2.11	2.38	2.56	—	2.30	
昭和36年 (1961)	—	3.75	3.44	3.49	2.29	5.16	2.90	—	5.01	3.65	—	3.29	2.23	—	—	2.16	1.92	2.86	—	2.53	
昭和37年 (1962)	—	2.57	2.93	2.81	2.86	4.50	2.20	—	5.62	3.60	—	3.38	2.10	—	—	2.30	2.02	3.02	—	2.60	
昭和38年 (1963)	—	2.72	3.00	2.90	2.90	4.59	2.50	—	5.30	3.70	—	3.22	2.40	—	—	2.52	1.62	3.12	—	2.66	
昭和39年 (1964)	—	3.36	3.30	3.20	3.14	5.04	2.77	—	6.44	4.71	—	4.58	3.01	—	—	3.18	2.00	3.95	—	3.10	
昭和40年 (1965)	—	2.64	2.79	2.58	2.78	4.21	2.13	—	4.92	3.70	—	3.29	1.90	—	—	2.45	1.98	3.22	—	2.97	
昭和41年 (1966)	—	5.46	4.82	4.92	5.13	6.58	3.39	—	7.05	5.96	—	5.73	4.02	—	—	4.00	3.65	4.54	—	4.13	
昭和42年 (1967)	—	3.28	3.39	3.26	3.26	4.97	2.69	—	4.91	3.99	—	3.48	2.36	—	—	1.90	1.02	3.38	—	2.82	
昭和43年 (1968)	—	1.92	3.15	2.87	3.28	4.65	2.30	—	5.27	3.98	—	3.42	1.92	—	—	1.86	1.22	2.75	—	2.70	
昭和44年 (1969)	—	4.40	4.07	4.06	3.94	5.75	3.39	—	5.71	5.08	—	4.51	3.12	—	—	3.02	2.46	4.27	—	3.62	
昭和45年 (1970)	—	3.60	3.03	3.09	3.42	4.57	2.10	—	3.45	3.88	—	3.39	2.10	—	—	1.98	1.50	3.10	—	3.00	
昭和46年 (1971)	—	2.92	3.08	2.97	3.36	4.35	2.55	—	4.87	4.96	—	4.33	2.95	—	—	1.64	1.14	2.94	—	2.65	
昭和47年 (1972)	—	2.58	3.36	3.31	3.63	4.64	2.42	—	5.18	4.53	—	4.06	2.38	—	—	2.66	2.40	4.04	—	3.43	
昭和48年 (1973)	—	1.51	2.17	2.01	2.12	3.30	1.92	—	3.45	4.02	—	3.25	1.92	—	—	1.80	0.34	1.74	—	1.50	
昭和49年 (1974)	—	3.29	3.29	3.22	3.58	4.75	2.50	—	5.76	5.42	—	4.69	3.26	—	—	3.74	3.39	4.96	—	3.90	
昭和50年 (1975)	—	2.93	2.92	2.96	3.17	4.23	2.16	—	5.51	5.18	—	4.32	2.70	—	0.76	2.15	1.48	2.54	—	2.50	
昭和51年 (1976)	—	3.47	3.29	3.37	2.59	4.83	2.26	—	6.01	5.69	—	4.76	3.22	—	0.89	1.91	0.28	2.39	—	1.90	
昭和52年 (1977)	—	3.44	3.30	3.19	3.28	4.81	2.78	—	4.80	4.92	—	3.84	2.50	—	1.10	2.69	1.02	3.69	—	2.90	
昭和53年 (1978)	—	2.07	2.73	2.41	2.64	4.07	2.67	—	5.10	4.72	4.20	3.80	2.28	—	0.92	1.97	0.26	2.80	—	0.70	
昭和54年 (1979)	—	2.99	3.00	2.88	3.29	4.52	2.54	3.68	5.88	5.30	5.17	4.39	2.98	—	0.86	2.03	0.22	3.00	—	2.30	
昭和55年 (1980)	—	3.06	3.26	3.20	3.65	5.09	2.96	—	6.42	6.51	6.42	5.62	3.30	—	1.98	2.79	1.76	4.54	—	3.45	
昭和56年 (1981)	—	4.67	4.30	4.18	4.80	5.87	3.60	—	5.04	5.28	5.29	4.41	3.06	—	2.62	3.39	2.38	4.73	—	3.56	
昭和57年 (1982)	—	5.93	5.54	5.50	6.18	7.12	4.46	3.48	6.85	6.48	6.60	5.82	4.26	—	1.90	3.19	1.74	4.57	—	3.70	
昭和58年 (1983)	—	3.69	3.67	3.48	3.85	5.24	2.60	2.85	5.37	5.07	5.08	3.98	2.60	—	1.66	2.73	0.90	3.95	—	2.55	
昭和59年 (1984)	—	2.94	3.20	2.06	3.60	4.23	2.80	—	4.49	4.48	4.61	4.81	2.32	—	2.24	2.96	0.58	4.24	—	2.81	
昭和60年 (1985)	—	3.98	3.53	3.59	4.10	5.36	2.66	—	6.38	5.96	3.80	4.68	2.42	—	1.18	2.38	-0.20	3.75	—	2.79	
昭和61年 (1986)	—	5.70	5.63	5.55	6.43	7.29	4.76	3.55	7.89	8.26	7.15	6.69	4.30	—	2.04	3.10	2.10	4.80	—	3.85	
昭和62年 (1987)	—	2.15	2.71	2.58	2.84	4.39	2.26	—	4.04	4.37	3.90	2.73	1.94	—	2.14	2.80	1.65	4.30	—	3.10	
昭和63年 (1988)	—	2.96	3.36	3.25	3.28	5.11	2.90	—	5.41	5.53	5.31	4.08	2.80	—	—	2.56	3.05	2.20	—	3.59	
平成 1年 (1989)	—	5.47	5.71	5.43	5.66	6.89	4.43	3.33	6.80	6.68	6.71	5.60	3.52	—	—	3.45	3.44	2.76	—	5.21	
平成 2年 (1990)	—	4.60	4.72	4.35	4.65	5.94	3.65	3.28	6.83	6.54	6.55	5.28	3.90	2.83	1.75	2.79	1.64	4.12	—	3.25	
平成 3年 (1991)	—	3.49	4.30	3.97	4.41	5.84	3.61	3.40	6.66	6.53	6.74	5.62	4.10	2.12	1.60	2.99	2.02	4.35	—	3.34	
平成 4年 (1992)	—	0.97	1.86	1.82	2.25	3.57	1.84	2.80	3.91	4.18	3.80	2.72	2.00	1.24	1.22	2.36	2.35	3.31	—	2.14	
平成 5年 (1993)	—	4.29	4.75	4.42	4.94	6.14	3.86	3.16	5.77	5.60	5.75	4.48	3.12	1.87	2.20	3.18	2.06	4.59	—	3.32	
平成 6年 (1994)	—	6.01	6.20	5.94	6.36	7.32	4.96	3.60	5.79	6.17	6.30	4.84	3.50	1.94	2.90	3.69	3.27	5.48	—	3.93	
平成 7年 (1995)	—	1.54	2.20	2.16	2.46	3.80	1.82	2.99	3.67	4.24	4.18	3.03	2.20	1.19	1.72	2.69	1.92	3.94	—	2.71	
平成 8年 (1996)	—	2.05	2.73	2.67	2.99	4.40	2.31	3.23	4.97	5.08	5.03	3.53	2.52	1.43	1.20	2.34	0.41	3.47	—	2.38	
平成 9年 (1997)	—	4.04	4.54	4.38	4.90	6.04	3.91	3.36	6.33	6.85	7.07	5.60	4.08	1.29	1.96	2.71	1.85	4.50	—	3.43	
平成10年 (1998)	—	4.70	5.05	4.73	5.18	6.24	3.95	3.34	5.82	6.39	6.59	4.92	3.56	1.82	1.95	3.11	1.73	4.70	—	3.94	
平成11年 (1999)	—	4.25	4.67	4.43	4.92	6.08	3.96	3.40	6.05	6.79	6.49	5.12	3.76	2.23	1.80	2.75	0.96	4.08	—	3.03	
平成12年 (2000)	—	3.21	3.95	3.79	4.20	5.41	3.31	3.23	5.51	5.48	5.47	4.32	2.80	1.74	2.90	3.36	—	5.03	—	3.69	
平成13年 (2001)	—	3.02	3.82	3.58	4.18	5.32	3.12	3.20	5.08	5.05	4.62	3.15	2.36	—	1.76	3.22	1.64	4.37	—	2.76	
平成14年 (2002)	6.48	4.75	5.39	5.14	5.78	6.82	4.48	3.74	7.08	7.85	8.13	6.71	4.80	3.31	3.25	3.66	2.88	5.64	4.43	2.85	
平成15年 (2003)	3.66	2.07	2.88	2.89	3.38	4.80	2.72	3.22	4.60	5.24	5.27	3.90	2.62	1.44	1.75	2.78	0.66	3.61	2.44	1.57	
平成16年 (2004)	3.58	2.06	2.83	2.87	3.67	4.71	2.58	2.70	4.75	5.36	5.29	3.82	2.53	1.56	1.76	2.96	1.04	3.96	2.63	1.90	
平成17年 (2005)	4.17	2.42	2.88	2.91	3.59	4.62	2.43	2.66	3.68	4.34	3.92	2.61	1.96	1.29	0.74	2.35	-0.56	2.37	1.55	1.49	
平成18年 (2006)	7.37	5.38	5.55	5.21	6.20	6.82	4.25	3.28	6.07	6.81	6.90	5.44	3.67	1.86	2.01	3.10	1.70	4.18	3.10	2.50	
平成19年 (2007)	4.89	2.79	3.55	3.43	4.14	5.11	2.88	2.88	4.81	5.44	5.07	3.52	2.52	1.41	2.18	3.18	1.71	4.13	2.72	2.27	
平成20年 (2008)	4.83	2.77	3.89	3.71	4.65	5.54	3.25	2.55	5.12	5.70	5.43	3.85	2.57	1.68	2.07	3.11	1.49	4.49	3.15	2.25	
平成21年 (2009)	6.60	4.41	4.96	4.59	5.43	6.11	3.77	2.95	6.21	6.50	6.28	4.60	3.00	2.64	1.44	2.83	0.43	4.04	2.86	1.93	
平成22年 (2010)	4.07	2.08	3.21	3.30	3.89	4.91	2.94	2.89	5.36	5.88	5.69	4.36	2.90	1.70	2.21	3.28	1.82	4.68	3.30	2.10	
平成23年 (2011)	7.13	4.93	5.48	5.14	5.99	6.63	※ 5.63	※ 5.96	7.15												

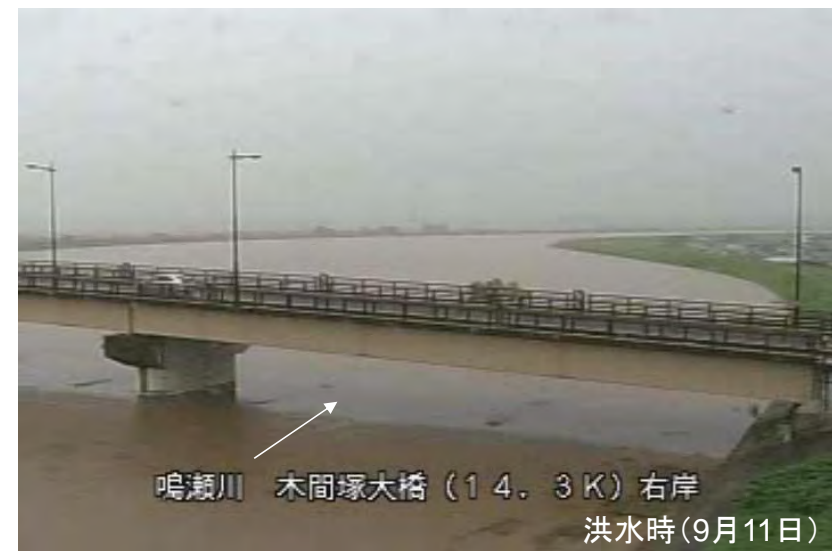
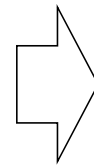
管内主要箇所への出水状況

CCTVの定点カメラ映像(鳴瀬川)

■ 鳴瀬川 右岸 30.1k (志田橋)



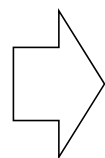
■ 鳴瀬川 右岸 14.3k (木間塚大橋)



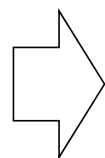
管内主要箇所への出水状況

CCTVの定点カメラ映像(吉田川)

■吉田川 右岸 5.8k (若針排水樋管)



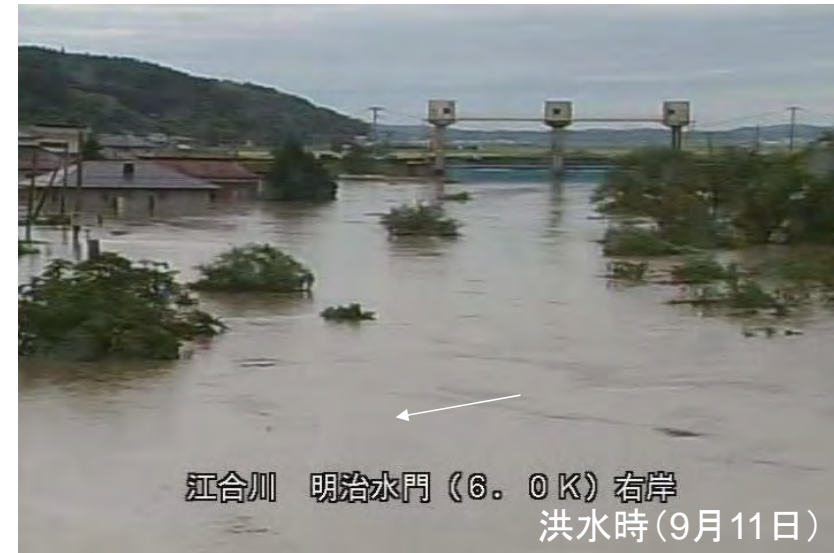
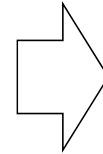
■吉田川 右岸 7.8k (竹谷排水樋管)



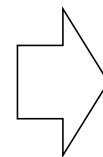
管内主要箇所への出水状況

CCTVの定点カメラ映像(江合川)

■江合川 右岸 6.0k (明治水門)



■江合川 右岸 19.7k (遠田橋)



排水ポンプ車による緊急排水

総排水量213万m³

延べ 680時間13分のポンプ排水 で、25mプール約 7110杯分 を排水



松和田排水機場での排水ポンプ稼働状況
(吉田川左岸23.6k付近)



大崎市古川米袋付近における排水ポンプ稼働状況
(多田川左岸2.6k付近)



渋井川緊急復旧箇所における
排水ポンプの稼働状況



排水機場の稼働状況

H27.9.14 20:00現在

水系名	河川名	名称	場所	最大排水時間	排水量(m ³)
北上川	北上川	①本町排水機場	登米市津山町柳津	4時間30分	56.900
北上川水系 合計				4時間30分	56.900
鳴瀬川	鞍坪川	②鞍坪排水機場	東松島市西福田	62時間50分	452.400
鳴瀬川	鳴瀬川	③船越排水機場	大崎市鹿島台	47時間32分	102.700
鳴瀬川	鳴瀬川	④鈴根五郎排水機場	大崎市松山次橋	60時間45分	437.400
鳴瀬川	鳴瀬川	⑤師山排水機場	大崎市古川師山	26時間20分	56.880
鳴瀬川	多田川	⑥三本木排水機場	大崎市三本木	44時間25分	207.870
鳴瀬川	多田川	⑦大江川排水機場	大崎市古川米袋	51時間53分	130.740
鳴瀬川水系 合計				293時間45分	1,387.990
排水機場 合計				298時間15分	1,444.890

排水ポンプ車稼働状況

名称	場所	規格、台数	最大排水時間	排水量(m ³)
⑧後谷地排水機場	大郷町粕川	排水ポンプ車(30m ³ /分)1台	47時間00分	84.600
⑨中島排水樋管	大崎市古川旭地内	排水ポンプ車(30m ³ /分)1台	8時間08分	14.640
⑩鳥谷坂排水機場	涌谷町三軒屋敷	排水ポンプ車(30m ³ /分)3台	39時間51分	71.730
北上川水系 合計			94時間59分	170.970
⑪米袋排水機場	大崎市古川米袋	排水ポンプ車(30m ³ /分)2台	40時間20分	72.600
⑫若木橋下流	大崎市古川西新井	排水ポンプ車(30m ³ /分)6台	56時間14分	101.190
⑬百間掘排水樋管	大崎市三本木字南町	排水ポンプ車(60m ³ /分)1台	13時間52分	24.960
⑭千貫森排水樋管	大崎市三本木字千貫森	排水ポンプ車(30m ³ /分)1台	1時間40分	3.000
⑮三ヶ内排水機場	大和町落合三ヶ内	排水ポンプ車(30m ³ /分)1台	19時間35分	35.250
⑯松和田排水機場	大和町落合松和田	排水ポンプ車(30m ³ /分)2台	68時間10分	123.000
⑰西川排水機場	大和町鶴巣大平	排水ポンプ車(30m ³ /分)1台	6時間00分	10.800
⑱師山排水機場	大崎市古川師山	排水ポンプ車(30m ³ /分)2台	23時間25分	42.150
⑲三本木排水機場	大崎市三本木	排水ポンプ車(30m ³ /分)1台	40時間10分	72.300
⑳大江川排水機場	大崎市古川米袋	排水ポンプ車(30m ³ /分)3台	17時間33分	31.590
鳴瀬川水系 合計			286時間59分	516.840
排水ポンプ車 合計			381時間58分	687.810

水防団、地元建設業者等と連携した水防活動

9月11日、鳴瀬川、吉田川、江合川などでは、地元の水防団、防災エキスパートや建設業者の連携による水防活動により、堤防の越水や漏水の防止のための水防工法が各地で実施され、堤防の決壊を防ぐことができました。

■ 涌谷町字砂田地内 【江合川右岸9.8k付近】



シート張り工法により
堤防の洗掘対策を実施



土のう積み工法により堤防の
越水を防止

■ 大崎市鹿島台大迫上志田地内 【吉田川左岸16.0k】



建設業者の重機を活用した月の輪工法による漏水対策を実施

リエゾン派遣による自治体の支援

災害対応を実施する自治体に対して技術的助言や連絡調整を行うため、北上川下流河川事務所から被災地自体に対してリエゾン派遣を行っています。

9月11日には大崎市、大和町、涌谷町、富谷町に対して計8名、12日には大崎市、大和町、栗原市に対して計6名、13日は大崎市、栗原市に対して計3名を派遣しました。14日から16日までは大崎市に2名派遣し、16日20時の撤退をもって、全ての自治体へのリエゾン派遣が完了しました。



9月11日 自衛隊等が出席した大崎市の防災会議
(決壊した渋井川の緊急復旧等について協議)



9月11日 大和町の防災会議等を通じて排水ポンプ車の配置などについての情報を共有



善川の堤防越水による崩落箇所への緊急復旧

9月11日の洪水で、越水による堤防の崩落・亀裂が発生した鳴瀬川水系善川において、9月13日15時30分より24時間体制で、堤防の緊急復旧工事に着手しました。その後、護岸工に着手し、16日17時00分に護岸工が完了しました。

■ 9月12日 堤防越水・崩落箇所の緊急調査を開始



越水箇所の確認



越水箇所の確認



崩落箇所

■ 9月13日～14日 崩落土砂の撤去



崩落土砂の除去



崩落土砂の除去



崩落土砂の除去

善川の堤防越水による崩落箇所への緊急復旧

■ 9月15日 12時00分 盛土完了



盛土状況



盛土状況



盛土完了

■ 9月16日 17時00分 護岸工完了



遮水シート敷設完了



護岸ブロック設置状況



護岸工完了全景

決壊した渋井川(宮城県管理)の堤防緊急復旧

9月11日、宮城県管理の渋井川計3箇所にて堤防が決壊し、甚大な被害が発生しました。国土交通省では宮城県の要請を受け、9月12日10時00分より24時間体制で堤防の緊急復旧工事に着手しました。12日に3箇所の中の2工区に着手、13日に残り1工区に着手し、14日にはすべての工区で盛立が完了し、安全度を確保しました。引き続き、堤防補強のための護岸を施工し、緊急復旧工事が完了したことから、16日7時に宮城県に引き継ぎを行いました。

渋井川の位置

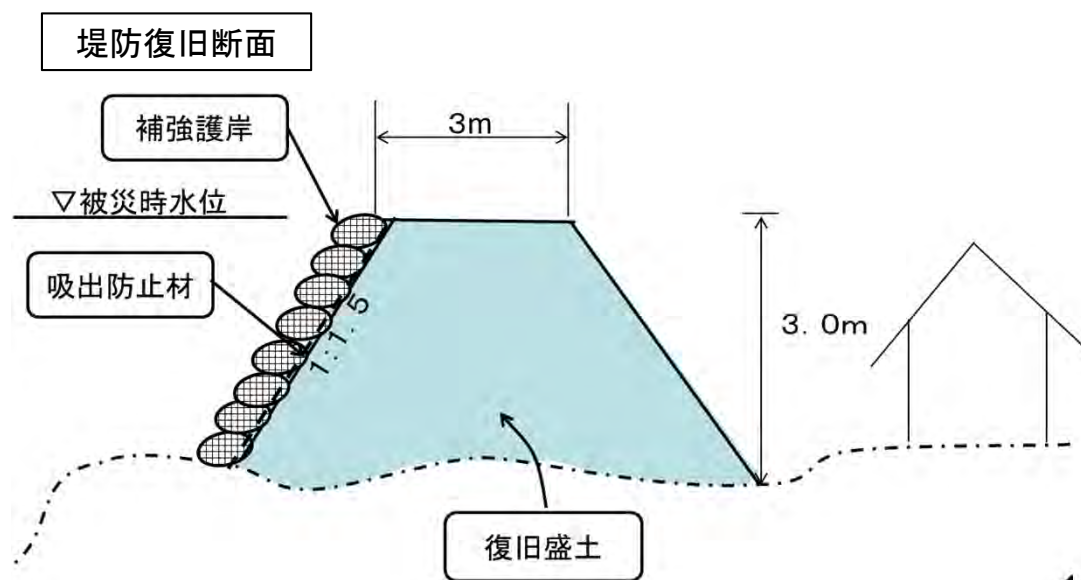


渋井川の堤防決壊箇所



【渋井川の緊急復旧の経緯】

9月11日	05時00分	堤防決壊を確認
	17時00分	堤防決壊箇所の緊急調査
9月12日	10時00分	工事用道路 着手
	14時30分	工事用道路 完成
	15時00分	西荒井上流工区 着手
	16時25分	西荒井下流工区 着手
9月13日	11時00分	西荒井下流工区 概成
	11時00分	西荒井中流工区 着手
9月14日	01時00分	西荒井上流工区 概成
	07時00分	西荒井中流工区 概成
	10時00分	西荒井下流工区 盛立完了
	14時00分	西荒井上流工区 盛立完了
	17時00分	西荒井中流工区 盛立完了
		※全ての工区で堤防の盛立完了



決壊した渋井川(宮城県管理)の堤防緊急復旧

9月11日 17時00分
堤防決壊箇所の緊急調査を実施



UAV等を活用し、被災状況の調査を実施

9月12日 10時00分
工事用道路着手



決壊箇所までの工事用道路の敷設

9月12日 15時00分
堤防の緊急復旧に着手



下流工区で堤防盛立に着手

9月12日以降 24時間体制にて
安全度確保のための緊急復旧事業を実施



昼夜を分かたず緊急復旧盛土材を搬入

9月14日 17時00分
全ての工区での盛土完了、安全度の確保



下流工区での盛立完了の様子

9月16日 7時00分
全ての工区において補強のための護岸完了



護岸での補強を完了した中流工区の堤防