

がんばろう！東北

【防災情報】北上川下流河川事務所
災害対策情報（第5報）

北上川下流河川事務所災害対策支部では、台風19号に伴う降雨により「災害対策支部（河川・警戒体制）」、「災害対策支部（砂防・注意体制）」及び「災害対策支援支部（注意体制）」を設置しております。

現在、管内の鳴瀬川水系吉田川「落合水位観測所」及び「粕川水位観測所」において、はん濫注意水位（レベル2）を超えています。

また、その他の観測所においても依然として水位の高い状態が続いておりますので、今後の情報に注意をお願いします。

一部が前回からの更新

1. 排水ポンプ車等対応状況

- ①排水ポンプ車（60m³/分）1台 横川排水機場（石巻市横川地内）（4時00分運転開始）
- ②排水ポンプ車（30m³/分）1台 新東名1号排水ポンプ場（東松島市東新東名地内）（1時40分運転開始）
- ③排水ポンプ車（30m³/分）1台 不動沢第1ポンプ場（石巻市不動町地内）（10時50分撤収）
- ④排水ポンプ車（30m³/分）1台 不動沢第2ポンプ場（石巻市不動町地内）（11時10分撤収）
- ⑤排水ポンプ車（30m³/分）1台 眼鏡筒ポンプ場（石巻市蛇田地内）（3時00分運転開始）
- ⑥排水ポンプ車（30m³/分）1台 横堤ポンプ場（石巻市貞山地内）（10時00分撤収）



石巻市沢田折立地区（作業準備中）

なお、照明車も3台出動しています。

2. 北上川下流河川事務所の体制

災害対策支援支部 注意体制を設置	10月13日	午後16時30分
災害対策支部（風水害）注意体制を設置	10月14日	午前 3時30分
災害対策支部（風水害）警戒体制に移行	10月14日	午前 4時30分
災害対策支部（砂防）注意体制を設置	10月14日	午前 5時00分

4. 河川水位の状況

【基準水位超過観測所】 11時00分現在

はん濫危険水位（レベル4）	無し
避難判断水位（レベル3）	無し
はん濫注意水位（レベル2）	落合（鳴瀬川水系吉田川）、粕川（鳴瀬川水系吉田川）
水防団待機水位（レベル1）	鹿島台（鳴瀬川水系吉田川）

【基準水位の種類】

- はん濫危険水位（レベル4）：浸水被害の恐れのある水位
- 避難判断水位（レベル3）：はん濫危険水位から避難に必要な時間を差し引いた水位
避難勧告等の判断の目安
- はん濫注意水位（レベル2）：水防団出動の目安。また、出水時の河川管理巡視出動の目安
- 水防団待機水位（レベル1）：水防団や河川管理巡視を準備する目安

【各河川の水位経過】

河川名	鳴瀬川水系吉田川			
	鳴瀬川水系竹林川			
水位観測所名	新田橋 (黒川郡富谷町)	落合 (黒川郡大和町)	粕川 (黒川郡大郷町)	鹿島台 (宮城郡松島町)
はん濫危険水位	2.90m	7.30m	8.40m	7.70m
避難判断水位	2.30m	6.80m	8.00m	6.60m
はん濫注意水位	1.80m	5.00m	5.70m	5.80m
水防団待機水位	1.30m	4.00m	4.00m	4.00m
10時00分	1.22 ↓	●5.73 ↓	●6.45 ↑	○4.13 ↑
11時00分	1.13 ↓	●5.47 ↓	●6.44 ↓	○4.68 ↑
12時00分	1.06 ↓	●5.18 ↓	●6.38 ↓	○4.99 ↑

▲ はん濫危険水位超過
 ■ 避難判断水位超過
 ● はん濫注意水位超過
 ○ 水防団待機水位超過

4. 河川巡視対応状況

・水防警報が発令されている管内の吉田川において河川巡視実施中

5. 今後の見通し

新たな情報が入り次第、お知らせいたします。
 ご家庭のテレビ（NHK データ放送）でも河川情報をご覧になれます。
 今後の気象情報、河川情報にご注意下さい。

管内の情報は次のURLからご覧になれます。

○北上川下流河川事務所Webサイト

ホームページアドレス【 <http://thr.mlit.go.jp/karyuu/> 】

<<発表記者会：石巻記者クラブ、古川記者クラブ>>

問い合わせ先



国土交通省 東北地方整備局 北上川下流河川事務所

宮城県石巻市蛇田字新下沼80

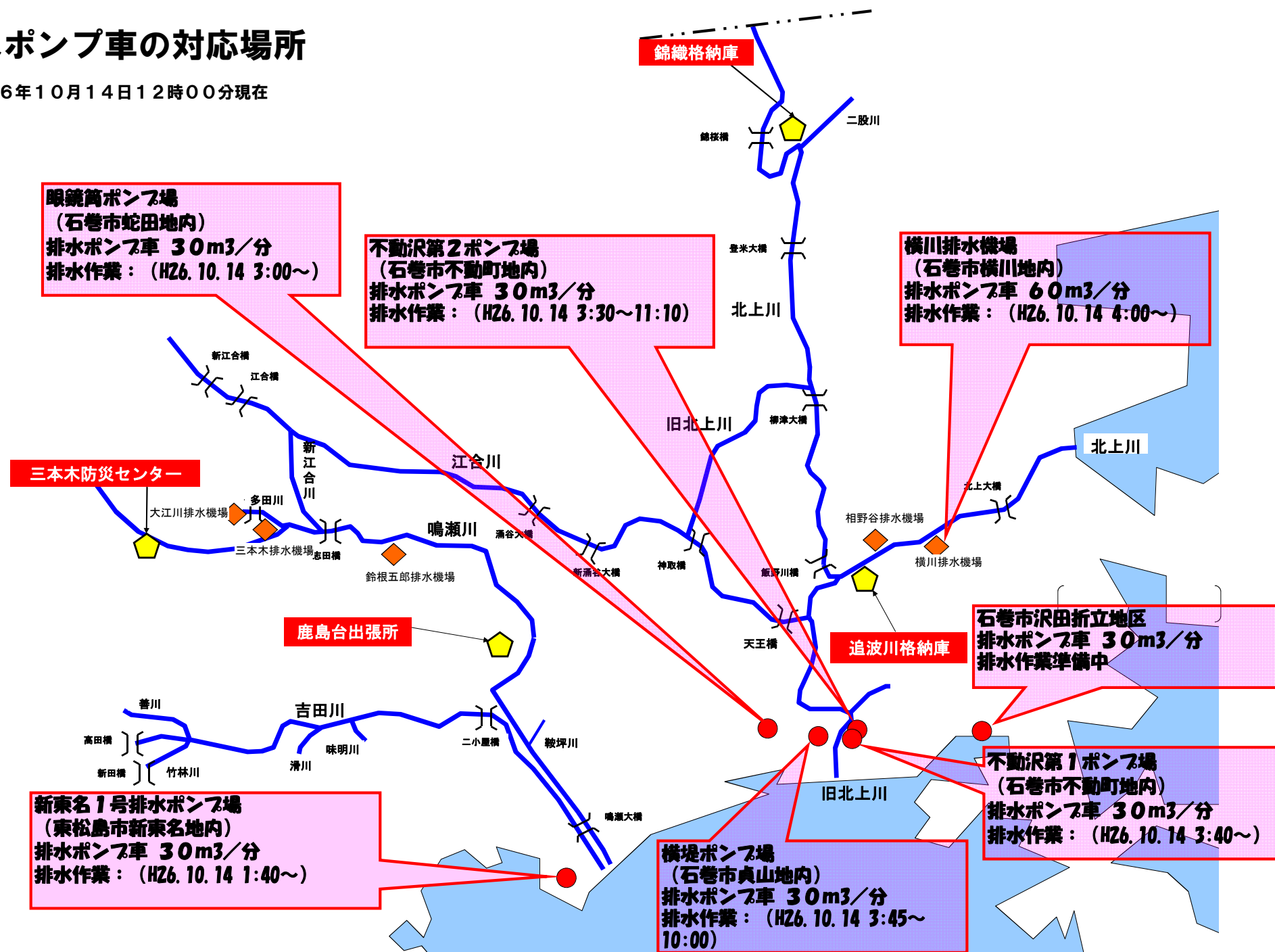
電話：0225-95-0194（代表）

副所長 さとう まさあき
 佐藤 正明（内線205）

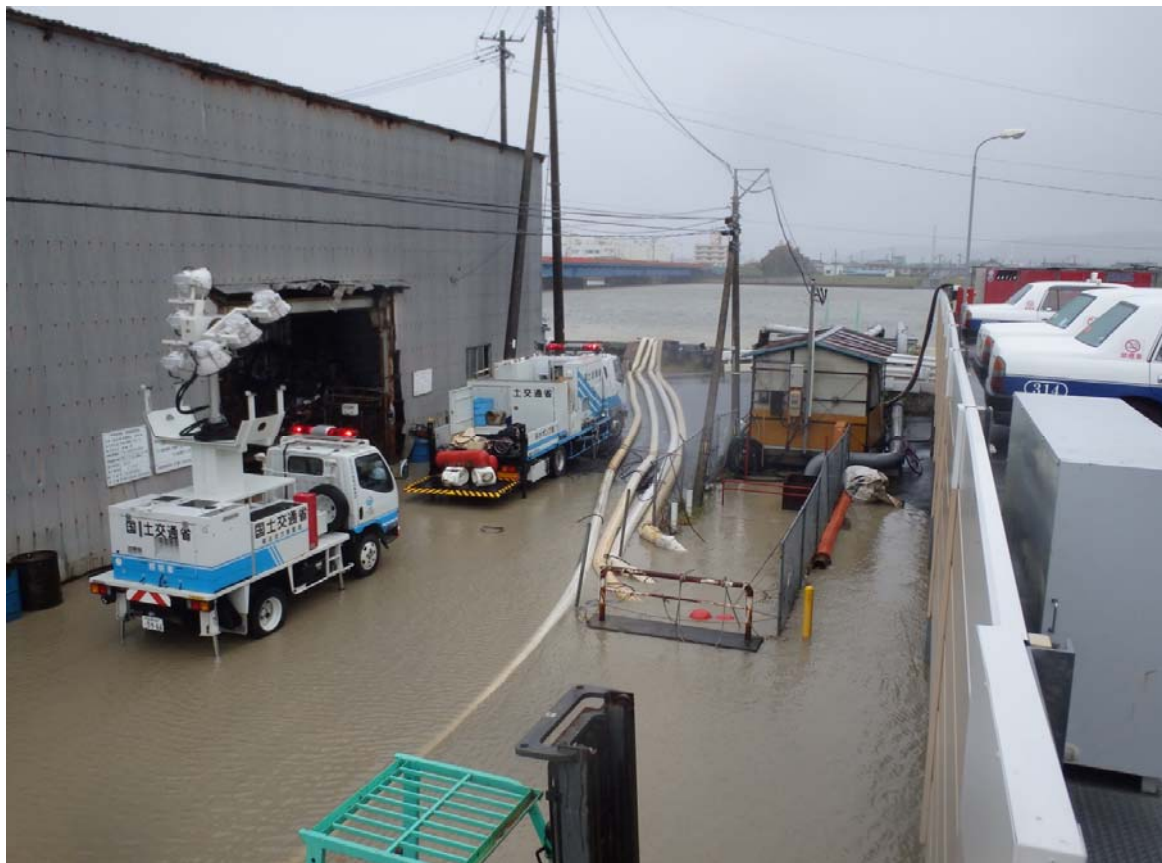
防災情報課長 にしかわ ふみたか
 西川 文隆（内線281）

排水ポンプ車の対応場所

平成26年10月14日12時00分現在



排水ポンプ車の稼働状況



不動沢第1ポンプ場（石巻市不動町地内）【排水ポンプ車30m³/分】



横堤ポンプ場（石巻市貞山地内）【排水ポンプ車30m³/分】