

## 台風8号の接近に伴う降雨による防災情報(第 12 報)

新庄河川事務所では、7月9日17時20分に災害対策支部(警戒体制・砂防)及び7月10日4時00分に災害対策支部(警戒体制・河川)を設置し警戒にあたりますが、堀内水位観測所における観測水位が氾濫注意水位を下回ったため、7月10日6時50分発令の水防警報(出動)を解除しました。

また、すべての観測所における水位が、氾濫注意水位を下回ったため、7月10日(木)4時00分設置した災害対策支部(警戒体制・河川)を災害対策支部(注意体制・河川)に移行しました。

### 1. 新庄河川事務所の体制

- 7月9日(水)15時40分 災害対策支部(注意体制・砂防)設置
- 7月9日(水)17時20分 災害対策支部(警戒体制・砂防)に移行
- 7月9日(水)22時30分 災害対策支部(注意体制・河川)設置
- 7月10日(木)4時00分 災害対策支部(警戒体制・河川)に移行
- 7月11日(金)6時40分 災害対策支部(注意体制・河川)に移行

### 2. 砂防情報(7月11日6時40分現在) 参考資料-1 参照

#### [赤川流域]

ますがた  
枅形雨量観測所 連続雨量 219mm(降雨継続中)

#### [寒河江川流域]

ひぐれさわ  
日暮沢雨量観測所 連続雨量 187mm(降雨継続中)

#### [立谷沢川流域]

がっさん  
月山雨量観測所 連続雨量 127mm(降雨継続中)

#### [鮭川流域]

こまた  
小又雨量観測所 連続雨量 105mm(降雨継続中)

#### [角川流域]

しばくらやま  
柴倉山雨量観測所 連続雨量 92mm(降雨継続中)

#### ※災害対策支部(砂防)設置基準

注意体制:連続雨量 80mm に達し土砂災害の恐れがある場合

警戒体制:連続雨量 120mm に達し土砂災害の恐れがある場合

時間雨量 40mm に達し土砂災害の恐れがある場合

### 3. 河川情報(7月11日6時40分現在) 参考資料-2 参照

河川名	観測所名	現在の水位	状況	水防団 待機水位 (レベル1)	氾濫注意水位 (警戒水位) (レベル2)	避難判断水位 (レベル3)	氾濫危険水位 (危険水位) (レベル4)
最上川中流	大石田	13.23m	下降中↓	12.50m	13.80m	16.20m	16.90m
	堀内	4.35m	下降中↓	3.40m	4.40m	6.90m	7.70m
	古口	4.11m	下降中↓	3.30m	5.50m	6.90m	8.10m

### 水防警報発令状況

河川名	基準観測所	発令日時・内容	対象区間	該当市町村
最上川中流	大石田	7月9日 23:00 (準備)	最上川 左岸: 沢の目川合流点から丹生川合流点まで 右岸: 沢の目川合流点から丹生川合流点まで	大石田町
		7月10日 4:20 (出動)	丹生川 左岸: すいか橋から最上川合流点まで 右岸: すいか橋から最上川合流点まで	
		7月11日 3:50 (解除)		
	堀内	7月10日 2:00 (準備)	最上川 左岸: 丹生川合流点から鮭川合流点まで 右岸: 丹生川合流点から鮭川合流点まで	大石田町、尾花沢市、舟形町、大蔵村、新庄市、戸沢村
		7月10日 6:50 (出動)	最上小国川 左岸: 山形県最上郡舟形町富田(1.0km)から最上川合流点まで 右岸: 山形県最上郡舟形町長者原(1.0km)から最上川合流点まで	
		7月11日 6:40 (解除)		

### 水防活動(内水排除)

河川名	水防活動の場所	活動内容	活動人員
最上川中流	34. 1k左岸 堀内第2排水樋管	内水排除 (工専用ポンプ1基)	舟形町第6分団 7名
	22. 1k右岸 上宿排水樋管	内水排除 (工専用ポンプ2基)	新庄市第16分団 3名
	18. 2k左岸 角間沢排水樋管	内水排除 (固定用ポンプ30m <sup>3</sup> /min)	維持業者対応 10名
	59. 3k左岸 横山第2排水樋管	内水排除 (工専用ポンプ1基)	大石田町第一分団 6名
	51. 9k左岸 大浦第1排水樋管	内水排除 (工専用ポンプ2基)	大石田町第四分団 3名
	55. 2k右岸 豊田排水樋管	内水排除 (工専用ポンプ1基)	大石田町第四分団 11名
	42. 2k左岸 毒沢排水樋管	内水排除 (工専用ポンプ1基)	尾花沢市第二分団 6名
	60. 4k右岸 今宿第一樋管	内水排除 (工専用ポンプ1基)	大石田町第二分団 20名

#### 4. 巡視、点検状況

・河川:10日5時35分から巡視開始。現在点検中。

・砂防:10日6時00分から点検開始。現在点検中。

※なお、月山地区の地すべり箇所については「最上川・赤川水系砂防ボランティア協会」から2名の協力をいただき、点検を実施しました。 [参考資料-3 参照](#)

#### 5. 今後の見通し

引き続き河川の水位が上昇する恐れがありますので、今後の気象情報等にご注意願います。

#### 問い合わせ先

国土交通省 東北地方整備局 新庄河川事務所

山形県新庄市小田島町5-55

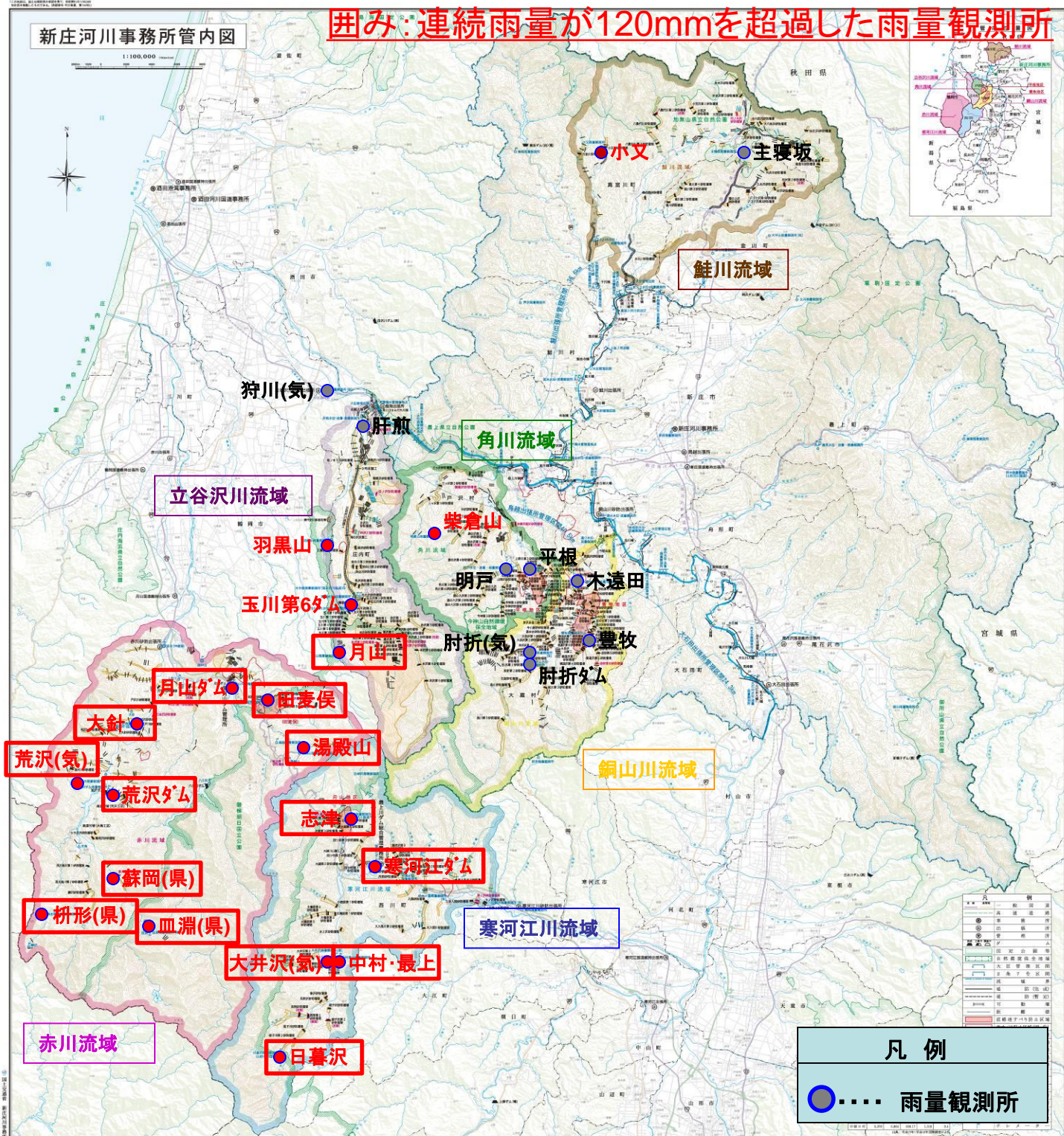
TEL:0233-22-0262

副所長(河川) 阿部 富雄(内線204)

副所長(砂防) 佐藤 勝美(内線205)

# 雨量観測所位置図(砂防)

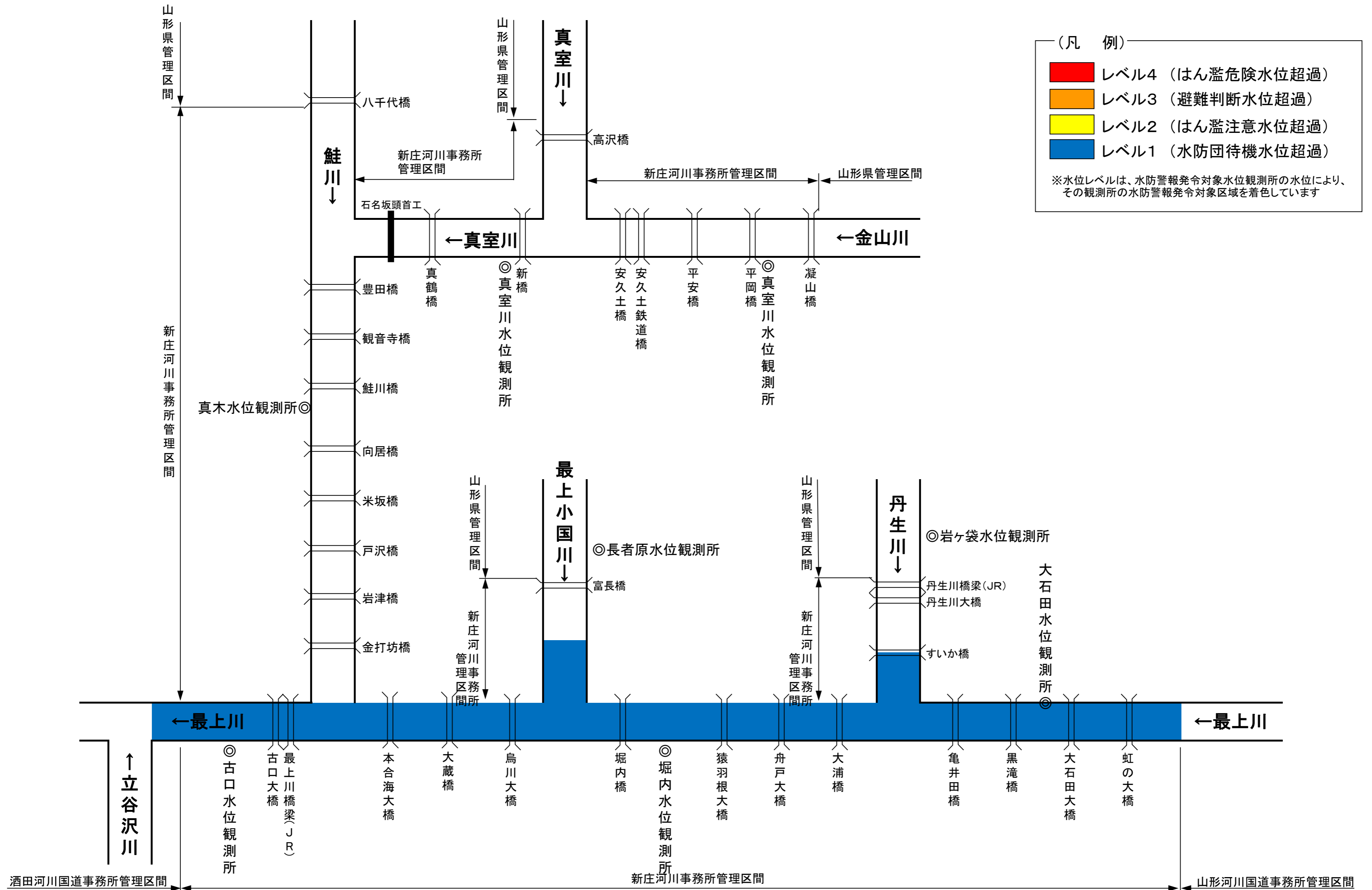
赤字:連続雨量が80mmを超過した雨量観測所  
囲み:連続雨量が120mmを超過した雨量観測所



凡例  
●.....雨量観測所

最上川、鮭川、真室川、金山川 水位状況図

平成26年7月11日 6時40分 現在



# 台風8号の接近に伴う降雨による「砂防ボランティア協会」との緊急点検

台風8号の接近に伴い、7月9日から降雨が続き、地すべり防止区域が指定されている志津地区(西川町)及び田麦俣地区(鶴岡市南部)に土砂災害警戒情報が出され、地すべり防止区域での被災等が予想されたことから、「砂防ボランティア協会」の協力を頂き、緊急点検を実施しました。

\* 緊急点検において、特に異常は確認されませんでした。

◎降雨(累加雨量)状況(7月10日 AM10:00現在)

志津雨量観測所 142mm、田麦俣雨量観測所 134mm

◎土砂災害警戒情報

西川町:発表 7月9日23時20分、解除 7月10日5時45分

鶴岡市南部:発表 7月10日0時40分、解除 7月10日5時45分

◎緊急点検日

平成26年7月10日 10時30分～12時00分

◎緊急点検者

志津地区:「砂防ボランティア協会 佐藤 努」、調査課 栗田専門職

田麦俣地区:「砂防ボランティア協会 遠藤 敏」、工務第二課 松田砂防係長



【志津地区点検状況】



【田麦俣地区点検状況】