

# 子吉川タイムライン

## ー避難行動に着目したタイムラインー

- ・ 構成機関と水災害時の主な役割
  - (1) 総括図 T L (二十六木橋・明法)
  - (2) 各機関版 T L (二十六木橋・明法)
  - (3) 詳細版 T L (二十六木橋・明法)
- ・ 参考資料：浸水想定区域図・周辺の主要施設

※本紙ではタイムライン=T Lと記述しています。

平成28年3月  
子吉川TL検討会

# 子吉川TL目次

## ・ 構成機関と水災害時の主な役割 . . . . . 1

子吉川TLの各機関の連携のイメージと役割を整理しました。TL概念の説明に使います。

### (1) 総括図TL . . . . . 2

各構成機関の主な役割を時間軸で整理しました。全体的な行動計画の参考として下さい。

### (2) 各機関版TL . . . . . 4

水位状況と行動の関連をわかりやすく整理しました。チェックシートとしても活用してください。

No. 1 秋田地方気象台 P 4

No. 2 秋田河川国道事務所 P 6、No. 3 由利本荘市 P 8、No. 4 秋田県 P 10

No. 5 消防 P 16、No. 6 消防団 P 18、No. 7 警察 P 20

No. 8 JR東日本 P 24、No. 9 由利高原鉄道 P 26、No. 10 羽後交通 P 28

No. 11 NTT東日本 P 30、No. 12 東北電力 P 32

No. 13 本荘第一病院 P 34

### (3) 詳細版TL . . . . . 36

基本となる詳細版のTLです。

①二十六木橋 P 36、②明法 P 40

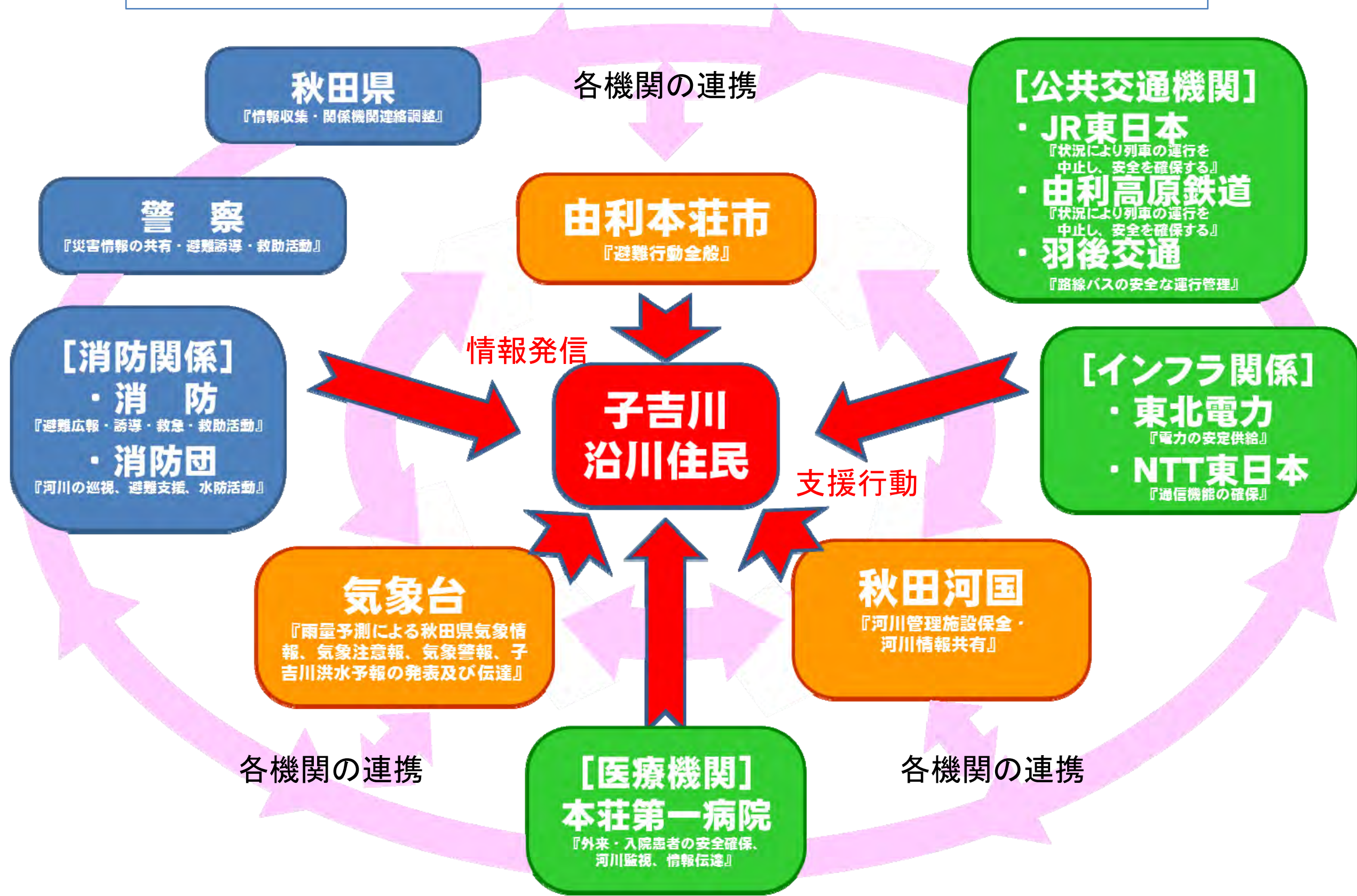
## ・ 参考資料：浸水想定区域図・周辺の主要施設 . . . . . 44

子吉川沿川の浸水想定区域とその周辺の主要施設をまとめました。行動計画の参考として下さい。

巻末：留意点

# 構成機関と水災害時の主な役割

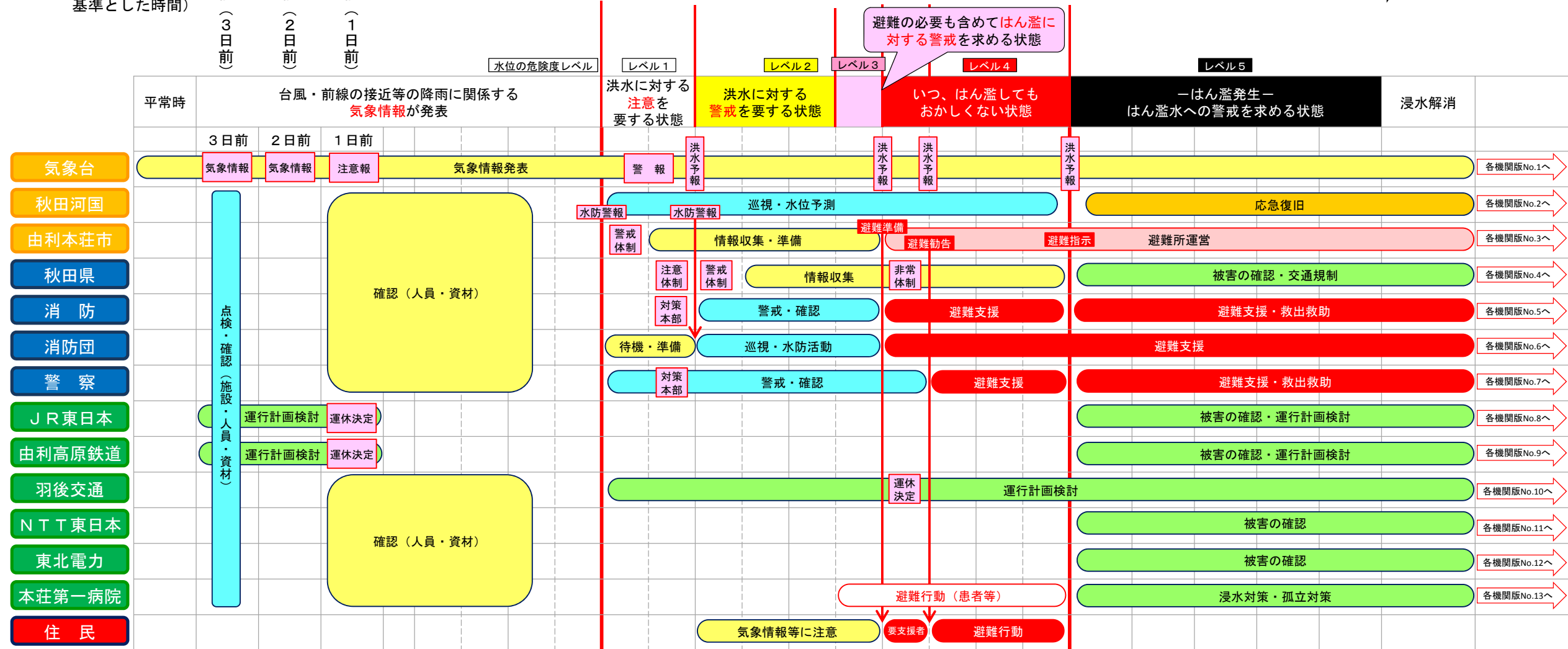
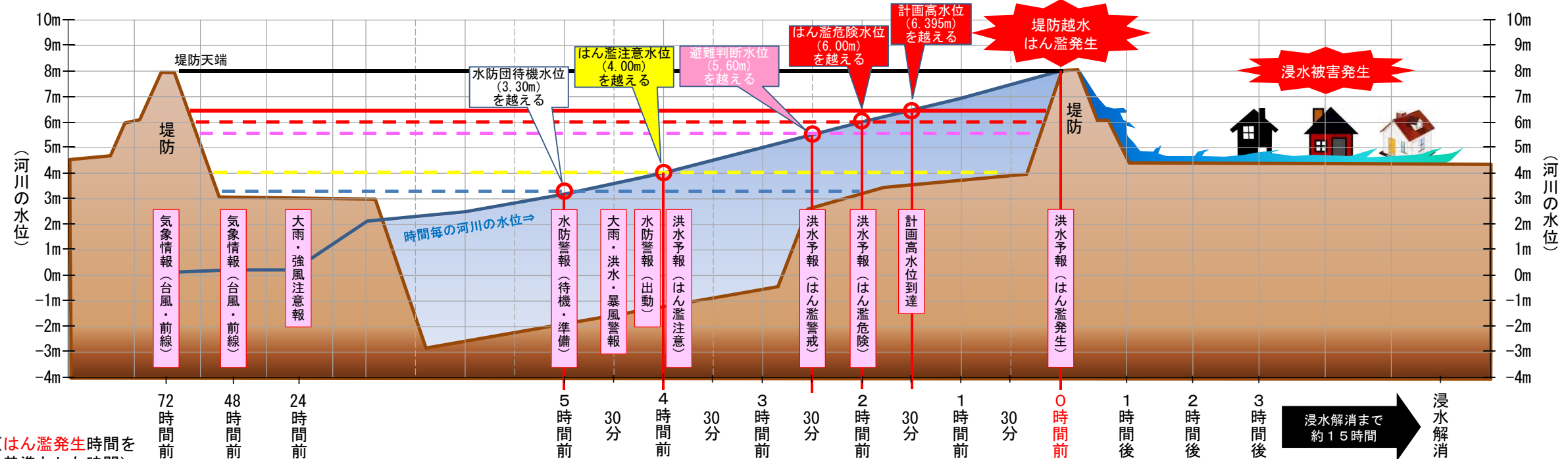
子吉川TLは水災害時の各機関の防災行動を取りまとめたものです。  
各機関が連携しながら**迅速・確実な子吉川沿川住民の避難行動**を実行します。





# (1) 総括図TL

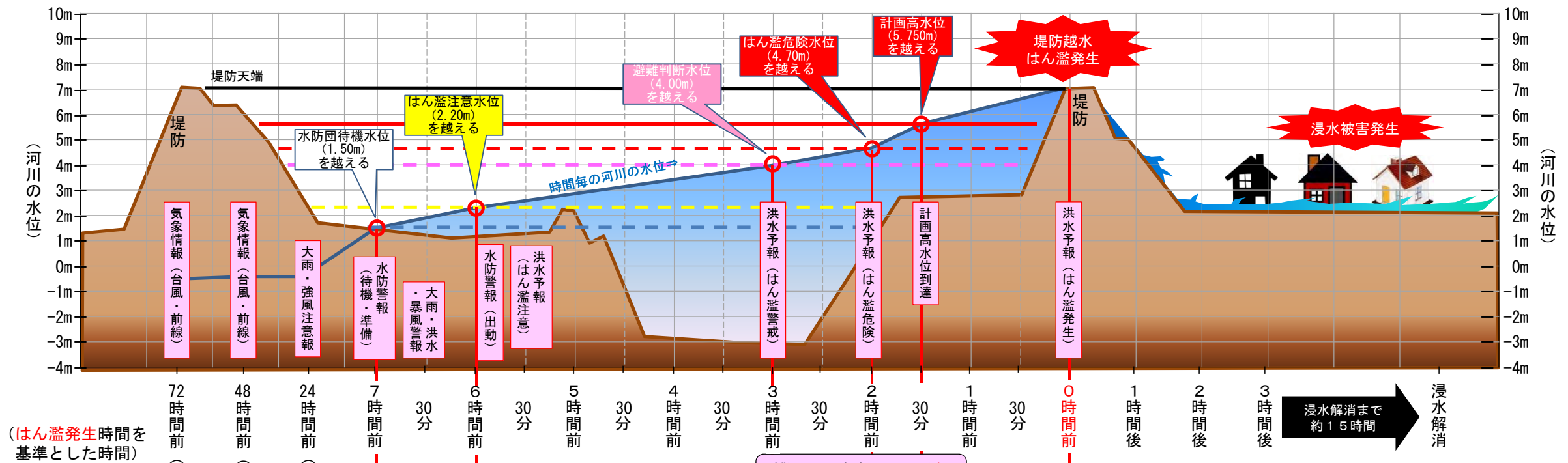
# ① 二十六木橋地点(7.0k)



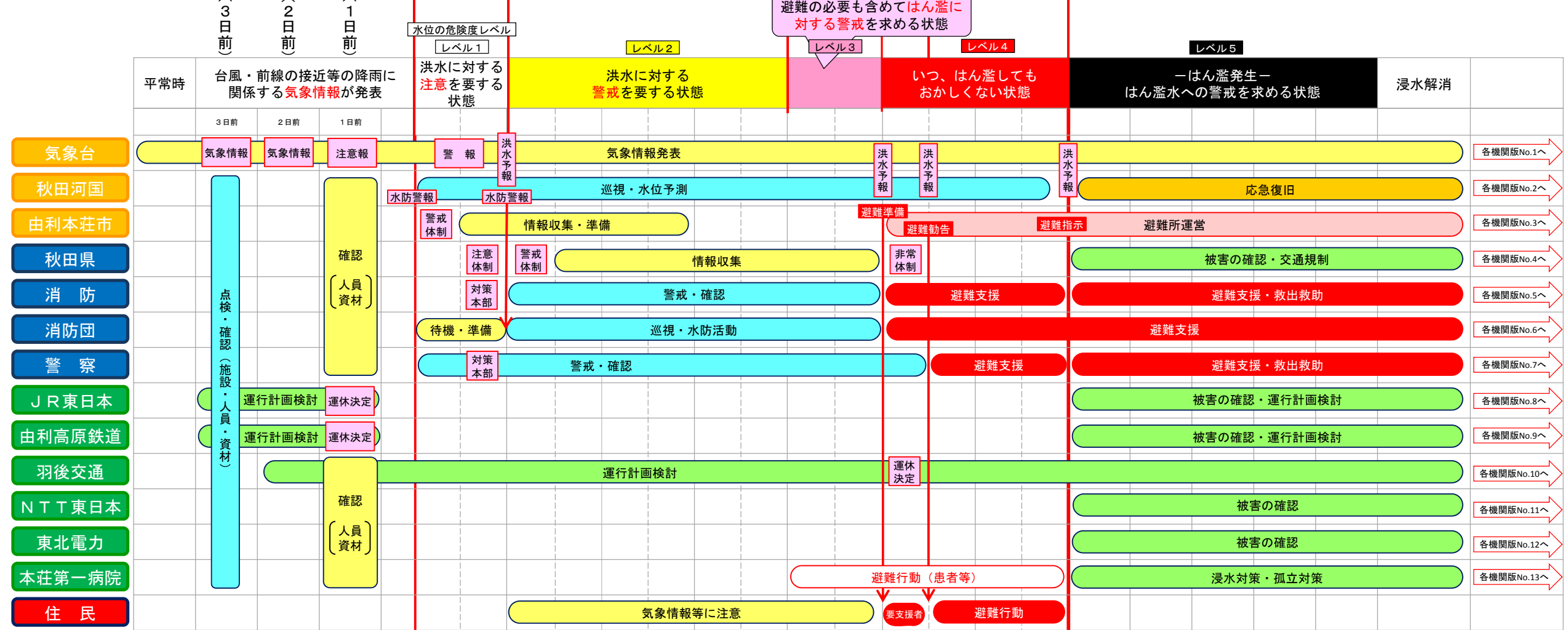


# (1) 総括図TL

# ② 明法地点(16.1k)



(はん濫発生時間を基準とした時間)











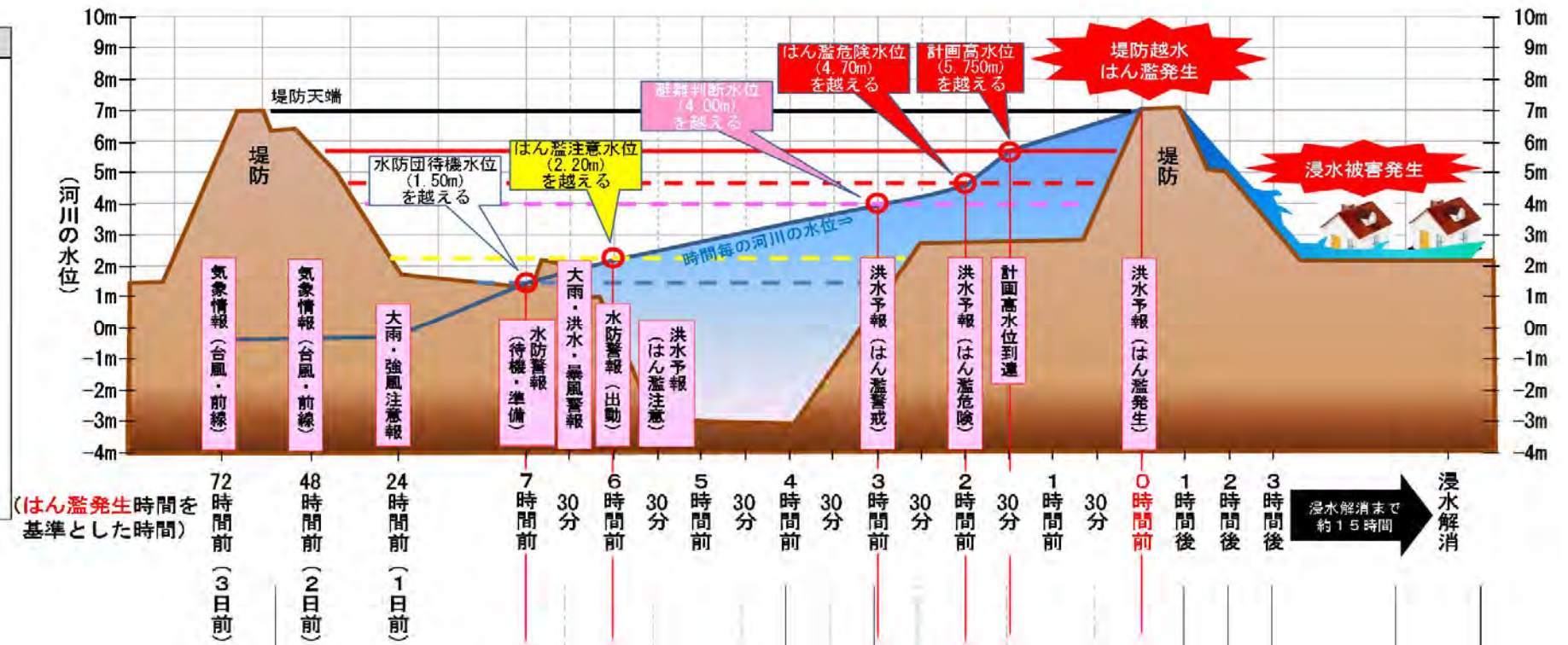




# (2) 各機関版 T L

連絡先	役割と防災行動
秋田地方気象台: 018-864-3955 由利本荘市: 0184-24-6233(危機管理課) 秋田県総合防災課: 018-860-4563 秋田県河川砂防課: 018-860-2514 秋田県道路課: 018-860-2483 由利地域振興局: 0184-22-5436 由利本荘市消防本部: 0184-22-2492 由利本荘市消防団: <消防本部経由で連絡> 秋田県警察本部: 018-863-1111 秋田県警由利本荘署: 0184-23-4111 JR東日本: 018-825-2750(秋田総合指令室) 由利高原鉄道: 0184-56-2736 羽後交通: 0184-24-2440(本荘営業所) NTT東日本: 018-836-8781(秋田支店) 東北電力: 0184-22-1205(本荘営業所) 本荘第一病院: 0184-22-0111	★役割★ 『河川管理施設保全・河川情報共有』 ★主な防災行動★ 【大雨注意報(3日前~1日前)】 ・人員配置、防災資機材の確認 【水防警報(待機・準備)、水防団待機水位】 ・注意体制 ・毎時の水位予測と伝達 ・巡視点検 【水防警報(出動)、洪水予報(はん濫注意)、はん濫注意水位】 ・警戒体制 ・はん濫注意情報の発表 【洪水予報(はん濫警戒)、避難判断水位】 ・はん濫警戒情報の発表 【洪水予報(はん濫危険)、はん濫危険水位】 ・非常体制 ・はん濫危険情報の発表 ・人員配置確認 ・リエゾン派遣 【洪水予報(はん濫発生)】 ・はん濫発生情報の発表 ・記者発表 ・浸水範囲確認(ヘリ手配)

災害時の対応行動の漏れが無いようにチェック欄として使ってください。

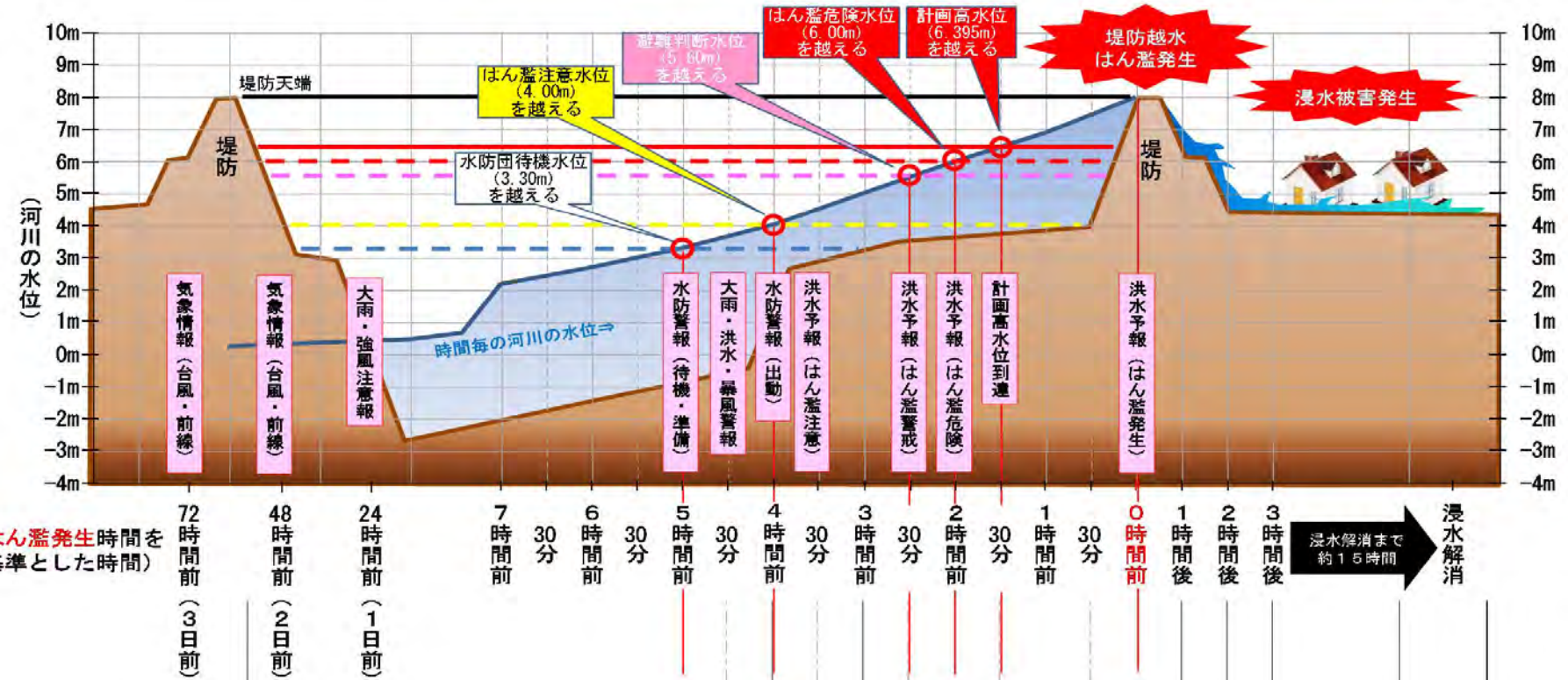


実施チェック	局面	行動No.	防災行動項目	防災行動項目の細目	着手のきつかけとなる情報	行動中に参照する情報	所要時間	行動終了の目安となる情報	平常時	3日前	2日前	1日前	72時間前(3日前)	48時間前(2日前)	24時間前(1日前)	7時間前	6時間前	5時間前	4時間前	3時間前	2時間前	1時間前	0時間前	1時間後	2時間後	3時間後	浸水解消	
	平常時	1	①巡視・点検	河川堤防・河川管理施設	-	-	-	-																				
	平常時出水時	2	③水文観測	雨量、河川水位	-	-	-	-																				
	出水時	3	⑤人員配置	確認 災害担当者	③注意報(大雨・台風)	-	-	-																				
	出水時	4	⑥防災資機材	確認	③注意報(大雨・台風)	-	-	-																				
	出水時	5	③水文観測	水位予測	①水位(水防団待機水位)	①水位	①水位	①水位(水防団待機水位)																				
	出水時	6	⑧防災体制	水防警報	①水位(水防団待機水位)	①水位	①水位	①水位(水防団待機水位)																				
	出水時	7	⑧防災体制	注意体制~非常体制	①水位(水防団待機水位)	①水位	①水位	⑭その他(浸水解消)																				
	出水時	8	①巡視・点検	河川堤防・河川管理施設	①水位(水防団待機水位)	-	-	⑭その他(浸水解消)																				
	出水時	9	⑧防災体制	洪水予報	①水位(はん濫注意水位)	①水位	①水位	①水位(はん濫注意水位)																				
	出水時	10	⑨情報発信	はん濫被害予測	⑨水位予測	⑭その他(はん濫シミュレーション)	⑭その他	⑭その他(浸水解消)																				
	出水時	11	⑬その他	ホットライン	⑨水位予測	⑭その他(はん濫シミュレーション)	⑭その他	⑭その他(浸水解消)																				
	出水時	12	⑤人員配置	派遣:リエゾン・防災エキスパート	①水位(はん濫危険水位)	-	-	⑭その他(浸水解消)																				
	出水時	13	⑤人員配置	確認:応援体制(協定業者)	①水位(はん濫危険水位)	-	-	⑭その他(浸水解消)																				
	出水時	14	①巡視・点検	浸水範囲確認(ヘリコプター)	①巡視・点検情報(はん濫発生)	-	-	⑭その他(浸水解消)																				
	出水時	15	⑬その他	記者発表	①巡視・点検情報(はん濫発生)	-	-	⑭その他(浸水解消)																				
	出水時	16	⑬その他	応援要請:テックフォース・自衛隊・他自治体	①巡視・点検情報(はん濫発生)	-	-	⑭その他(浸水解消)																				
	出水時	17	⑩水防活動	応急復旧(対策工法)	①巡視・点検情報(はん濫発生)	-	-	⑭その他(応急復旧完了)																				
	出水時	18	⑩水防活動	応急復旧(排水工法)	①巡視・点検情報(はん濫発生)	-	-	⑭その他(排水完了)																				



# (2) 各機関版 T L

連絡先	役割と防災行動
秋田地方気象台: 018-864-3955 秋田河川国道事務所: 018-864-2288 (調査第一課) 秋田県総合防災課: 018-860-4563 秋田県河川砂防課: 018-860-2514 秋田県道路課: 018-860-2483 由利地域振興局: 0184-22-5436 由利本荘市消防本部: 0184-22-2492 由利本荘市消防団: <消防本部経由で連絡> 秋田県警察本部: 018-863-1111 秋田県警由利本荘署: 0184-23-4111 JR東日本: 018-825-2750 (秋田総合指令室) 由利高原鉄道: 0184-56-2736 羽後交通: 0184-24-2440 (本荘営業所) NTT東日本: 018-836-8781 (秋田支店) 東北電力: 0184-22-1205 (本荘営業所) 本荘第一病院: 0184-22-0111	★役割★ 『雨量予測による秋田県気象情報、気象注意報、気象警報、子吉川洪水予報の発表及び伝達』 ★主な防災行動★ 【数値予測(3日前～5時間前)】 ・気象情報の伝達、注意報の発表、警報の発表 【河川水位】 ・はん濫注意水位到達→はん濫注意情報の発表 ・避難判断水位到達→はん濫警戒情報の発表 ・はん濫危険水位到達→はん濫危険情報の発表 【洪水予報(はん濫発生)】 ・はん濫発生情報の発表



災害時の対応行動の漏れが無いようにチェック欄として使ってください。

メモ欄として使ってください。参考例として「連絡先」「役割と防災行動」を記載しています

実施チェック	局面	行動No.	防災行動項目	防災行動項目の細目	着手のきっかけとなる情報	行動中に参照する情報	所要時間	行動終了の目安となる情報	平常時	3日前	2日前	1日前								
	平常時	1	②気象観測	気象情報収集																
	出水時	2	③水文観測	雨量・河川水位																
	出水時	3	⑤人員配置	災害担当者	①②⑤⑥	①②⑤⑥⑪⑫⑬		浸水解消												
	出水時	4	⑥防災資機材	確認	③注意報(大雨)															
	出水時	5	⑨情報発信	休校(検討・決定・周知)	①②③	①②③⑪⑫⑬		浸水解消												
	出水時	6	⑤人員配置	職員招集	①②⑤⑥	①②⑤⑥⑪⑫⑬		浸水解消												
	出水時	7	⑨情報発信	警戒室～対策本部	①②④⑤⑥	①②④⑤⑥		浸水解消												
	出水時	8	⑬その他	避難準備情報～避難指示	①②⑤⑥⑩	①②⑤⑥⑩	4時間	避難完了												
	出水時	9	⑪交通規制情報	水防団	①⑪⑫⑬	①②⑪⑫⑬		浸水解消												
	出水時	10	⑬その他	避難所開設・運営	①⑤⑥	①⑤⑥	2時間	現地報告												
	出水時	11	①巡視・点検	ライフライン状況確認	⑪⑫⑬	⑪⑫⑬		ライフライン復旧												
	出水時	12	⑬その他	記者発表	⑪															

防災行動項目	防災行動項目の細目	着手のきっかけとなる情報	行動中に参照する情報
①巡視・点検		①水位	
②気象観測		②雨量	
③水文観測		③注意報	
④気象情報		④警報	
⑤人員配置		⑤特別警報	
⑥防災資機材		⑥水防警報	
⑦機関の停止		⑦記録的短時間大雨情報	
⑧防災体制		⑧洪水予報	
⑨情報発信		⑨水位予測	
⑩水防活動		⑩ホットライン	
⑪交通規制情報		⑪巡視・点検からの情報	
⑫避難行動		⑫水防団からの情報	
⑬その他		⑬一般住民等からの情報	
		⑭その他	



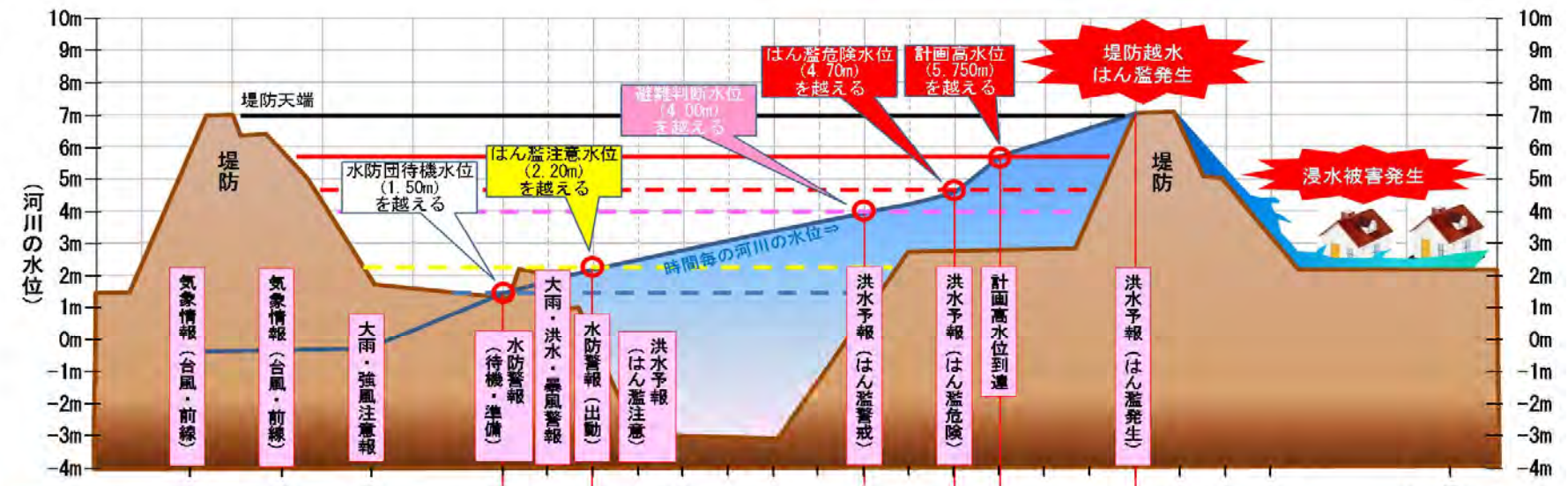






# (2) 各機関版 T L

連絡先	役割と防災行動
秋田地方気象台:018-864-3955 秋田河川国道事務所:018-864-2288(調査第一課) 由利本荘市:0184-24-6233(危機管理課) 秋田県河川砂防課:018-860-2514 秋田県道路課:018-860-2483 由利地域振興局:0184-22-5436 由利本荘市消防本部:0184-22-2492 由利本荘市消防団: <消防本部経由で連絡> 秋田県警察本部:018-863-1111 秋田県警由利本荘署:0184-23-4111 JR東日本:018-825-2750(秋田総合指令室) 由利高原鉄道:0184-56-2736 羽後交通:0184-24-2440(本荘営業所) NTT東日本:018-836-8781(秋田支店) 東北電力:0184-22-1205(本荘営業所) 本荘第一病院:0184-22-0111	★役割★ 『情報収集・関係機関連絡調整』 ★主な防災行動★ 【大雨注意報(3日前)】 ・人員配置の確認 【水防警報(待機・準備)、水防団待機水位】 ・警報当番 【水防警報(出動)、洪水予報(はん濫注意)、はん濫注意水位】 ・災害連絡室設置 【洪水予報(はん濫警戒)、避難判断水位】 ・災害警戒部設置 【洪水予報(はん濫危険)、はん濫危険水位】 ・災害対策部設置 【洪水予報(はん濫発生)】 ・災害対策本部設置 ・記者発表



災害時の対応行動の漏れが無いようにチェック欄として使ってください。

メモ欄として使ってください。参考例として「連絡先」「役割と防災行動」を記載しています

(はん濫発生時間を基準とした時間)

実施チェック	局面	行動No.	防災行動項目	防災行動項目の細目	着手のきつかけとなる情報	行動中に参照する情報	所要時間	行動終了の目安となる情報	平常時	3日前	2日前	1日前	0時間前	1時間後	2時間後	3時間後	浸水解消まで約15時間
	平常時 出水時	1	⑤人員配置	確認 防災担当者													
	出水時	2	⑧防災体制	注意体制～災害応急体制	③警報								警報当番	災害連絡室	災害警戒部	災害対策部	災害対策本部
	出水時	3	⑤人員配置	確認 応援体制(協定業者)	①水位(はん濫危険水位)												
	出水時	4	⑨情報発信	記者発表	⑧洪水予報												
	出水時	5	⑬その他	応援体制(自衛隊)	⑩ホットライン(要請)												
	出水時	6	⑬その他	応援体制(他自治体)	⑩ホットライン(要請)												
	出水時	7	①巡視・点検	被害の確認・伝達	氾濫発生情報	氾濫発生情報⑪											

防災行動項目	防災行動項目の細目	着手のきつかけとなる情報	行動中に参照する情報
①巡視・点検		①水位	
②気象観測		②雨量	
③水文観測		③注意報	
④気象情報		④警報	
⑤人員配置		⑤特別警報	
⑥防災資機材		⑥水防警報	
⑦機関の停止		⑦記録的短時間大雨情報	
⑧防災体制		⑧洪水予報	
⑨情報発信		⑨水位予測	
⑩水防活動		⑩ホットライン	
⑪交通規制情報		⑪巡視・点検からの情報	
⑫避難行動		⑫水防団からの情報	
⑬その他		⑬一般住民等からの情報	
		⑭その他	



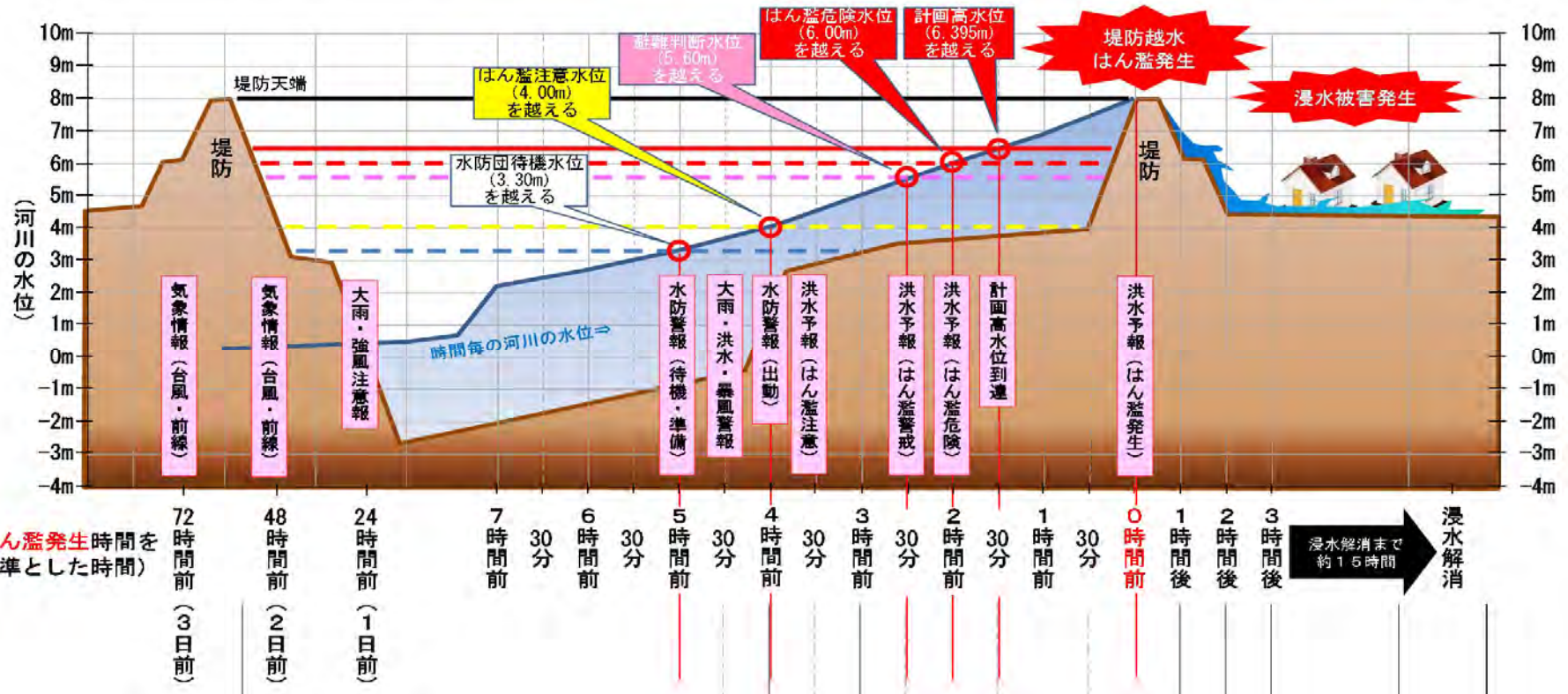






# (2) 各機関版 T L

連絡先	役割と防災行動
秋田地方気象台: 018-864-3955 秋田河川国道事務所: 018-864-2288(調査第一課) 由利本荘市: 0184-24-6233(危機管理課) 秋田県総合防災課: 018-860-4563 秋田県河川砂防課: 018-860-2514 秋田県道路課: 018-860-2483 由利本荘市消防本部: 0184-22-2492 由利本荘市消防団: <消防本部経由で連絡> 秋田県警察本部: 018-863-1111 秋田県警由利本荘署: 0184-23-4111 JR東日本: 018-825-2750(秋田総合指令室) 由利高原鉄道: 0184-56-2736 羽後交通: 0184-24-2440(本荘営業所) NTT東日本: 018-836-8781(秋田支店) 東北電力: 0184-22-1205(本荘営業所) 本荘第一病院: 0184-22-0111	★役割★ 『情報収集・関係機関連絡調整』 ★主な防災行動★ 【大雨注意報(1日前)】 ・準備体制 【大雨警報(5時間前)】 ・警戒体制 【洪水予報(はん濫危険、はん濫危険水位)】 ・人員配置の確認 ・道路の巡視 【洪水予報(はん濫発生)】 ・被害、交通情報の確認 ・交通規制



災害時の対応行動の漏れが無いようにチェック欄として使ってください。

メモ欄として使ってください。参考例として「連絡先」「役割と防災行動」を記載しています

実施チェック	局面	行動No.	防災行動項目	防災行動項目の細目	着手のきつかけとなる情報	行動中に参照する情報	所要時間	行動終了の目安となる情報	はん濫発生時間を基準とした時間				平常時	
									3日前	2日前	1日前			
	平常時 出水時	1	②気象情報	台風、前線ほか	情報伝達	-	-	-						
	出水時	2	②気象情報	台風情報・気象情報	③大雨注意報	-	-	-						
	出水時	3	②気象情報	台風情報・気象情報	④大雨・洪水警報			⑭その他(警戒体制解除)						
	出水時	4	⑤人員配置	確認 応援体制(協定業者)	①水位(はん濫危険水位)		30分							
	出水時	5	⑤人員配置	道路(県管理国道、県道)・巡視	①水位(はん濫危険水位)	④警報		⑭その他(浸水解消)						
	出水時	6	④水防警報・洪水予報	洪水予報	①水位(はん濫発生)									
	出水時	7	⑪交通規制情報	道路(県管理国道、県道)	①水位(はん濫発生)	⑪巡視・点検からの情報		⑭その他(浸水解消)						

防災行動項目	防災行動項目の細目	着手のきつかけとなる情報	行動中に参照する情報
①巡視・点検		①水位	①巡視・点検からの情報
②気象観測		②雨量	②気象情報
③水文観測		③注意報	③水文観測
④気象情報		④警報	④気象情報
⑤人員配置		⑤特別警報	⑤人員配置
⑥防災資機材		⑥水防警報	⑥防災資機材
⑦機関の停止		⑦記録的短時間大雨情報	⑦機関の停止
⑧防災体制		⑧洪水予報	⑧防災体制
⑨情報発信		⑨水位予測	⑨情報発信
⑩水防活動		⑩ホットライン	⑩水防活動
⑪交通規制情報		⑪巡視・点検からの情報	⑪交通規制情報
⑫避難行動		⑫水防団からの情報	⑫避難行動
⑬その他		⑬一般住民等からの情報	⑬その他



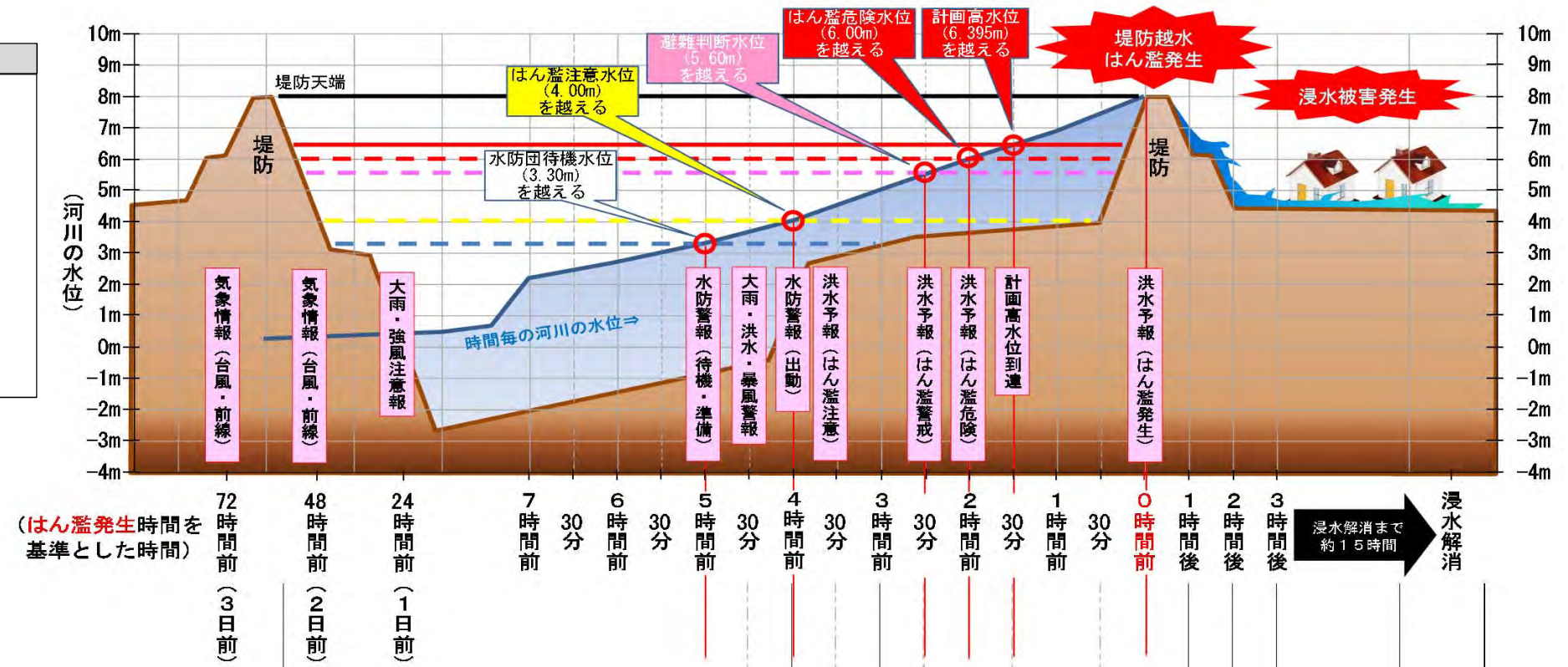


# (2) 各機関版 T L

## 由利本荘市 消防本部・本荘消防署 ①二十六木橋地点 No. 5

連絡先	役割と防災行動
秋田地方気象台: 018-864-3955 秋田河川国道事務所: 018-864-2288(調査第一課) 由利本荘市: 0184-24-6233(危機管理課) 秋田県総合防災課: 018-860-4563 秋田県河川砂防課: 018-860-2514 秋田県道路課: 018-860-2483 由利地域振興局: 0184-22-5436 由利本荘市消防団: <消防本部経由で連絡> 秋田県警察本部: 018-863-1111 秋田県警由利本荘署: 0184-23-4111 JR東日本: 018-825-2750(秋田総合指令室) 由利高原鉄道: 0184-56-2736 羽後交通: 0184-24-2440(本荘営業所) NTT東日本: 018-836-8781(秋田支店) 東北電力: 0184-22-1205(本荘営業所) 本荘第一病院: 0184-22-0111	★役割★ 『避難広報・誘導・救急・救助活動』 ★主な防災行動★ 【大雨警報(4時間前)】 ・対策本部等設置 ・職員招集 【洪水予報(はん濫危険)・はん濫危険水位】 ・河川巡視 ・避難支援 【洪水予報(はん濫発生)】 ・孤立者救助 ・行方不明者捜索・救助

災害時の対応行動の漏れが無いようにチェック欄として使ってください。



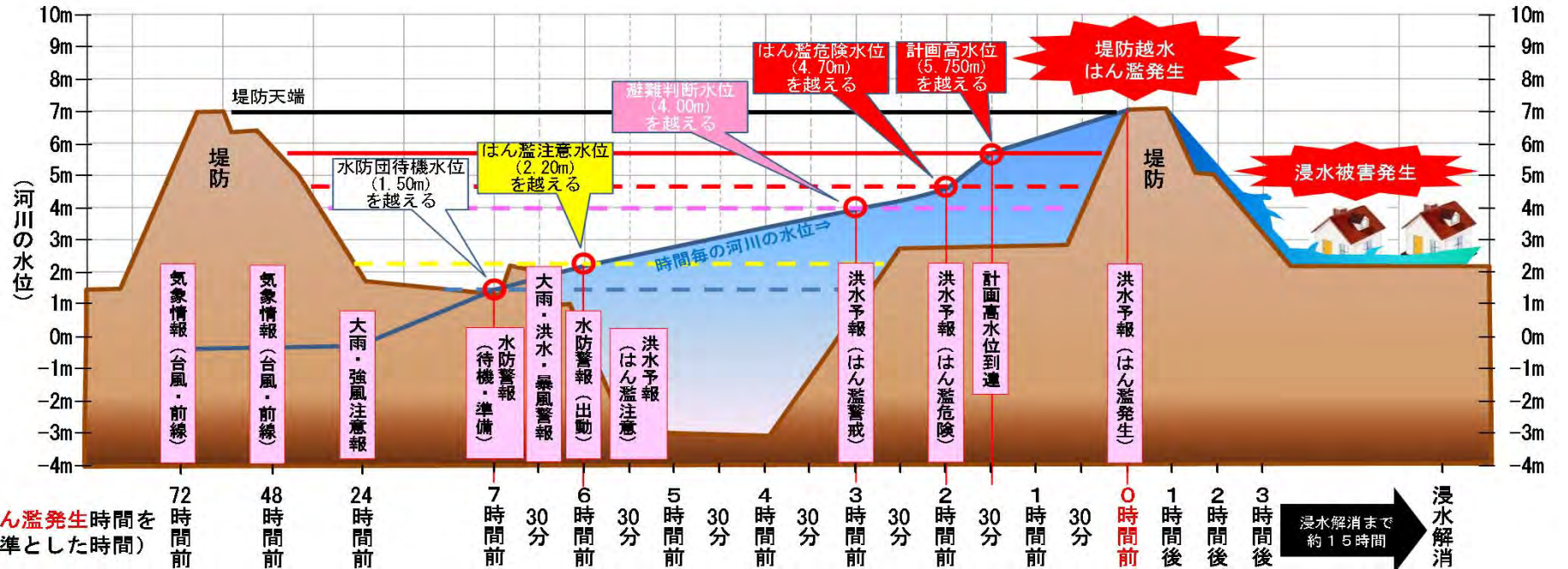
実施チェック	局面	行動No.	防災行動項目	防災行動項目の細目	着手のきっかけとなる情報	行動中に参照する情報	所要時間	行動終了の目安となる情報	平常時	3日前	2日前	1日前								
	出水時	1	⑥防災資機材	準備・確認	③注意報															
	出水時	2	⑨災害体制	対策本部等設置	④警報⑭その他(被害が予想される時)															
	出水時	3	⑤人員配置	職員招集	④警報															
	出水時	4	①巡視	河川堤防	②雨量④警報⑤特別警報	①水位⑨水位予測														
	出水時	5	⑫避難行動	避難支援	⑭その他(避難準備情報)	①巡視⑬一般住民等からの情報														
	出水時	6	⑫避難行動	孤立者救助	⑫水防団からの情報⑬一般住民等からの情報															
	出水時	7	⑬その他	行方不明者捜索・救助	⑫水防団からの情報⑬一般住民等からの情報															

防災行動項目	防災行動項目の細目	着手のきっかけとなる情報	行動中に参照する情報
①巡視・点検		①水位	
②気象観測		②雨量	
③水文観測		③注意報	
④気象情報		④警報	
⑤人員配置		⑤特別警報	
⑥防災資機材		⑥水防警報	
⑦機関の停止		⑦記録的短時間大雨情報	
⑧防災体制		⑧洪水予報	
⑨情報発信		⑨水位予測	
⑩水防活動		⑩ホットライン	
⑪交通規制情報		⑪巡視・点検からの情報	
⑫避難行動		⑫水防団からの情報	
⑬その他		⑬一般住民等からの情報	
		⑭その他	



# (2) 各機関版 T L

連絡先	役割と防災行動
秋田地方気象台: 018-864-3955 秋田河川国道事務所: 018-864-2288(調査第一課) 由利本荘市: 0184-24-6233(危機管理課) 秋田県総合防災課: 018-860-4563 秋田県河川砂防課: 018-860-2514 秋田県道路課: 018-860-2483 由利地域振興局: 0184-22-5436 由利本荘市消防団: <消防本部経由で連絡> 秋田県警察本部: 018-863-1111 秋田県警由利本荘署: 0184-23-4111 JR東日本: 018-825-2750(秋田総合指令室) 由利高原鉄道: 0184-56-2736 羽後交通: 0184-24-2440(本荘営業所) NTT東日本: 018-836-8781(秋田支店) 東北電力: 0184-22-1205(本荘営業所) 本荘第一病院: 0184-22-0111	★役割★ 『避難広報・誘導・救急・救助活動』 ★主な防災行動★ 【大雨警報(6時間前)】 ・対策本部等設置 ・職員招集 【洪水予報(はん濫危険)】 ・河川巡視 ・避難支援 【洪水予報(はん濫発生)】 ・孤立者救助 ・行方不明者捜索・救助



災害時の対応行動の漏れが無いようにチェック欄として使ってください。

実施 チェック	局面	行動 No.	防災行動項目	防災行動項目 の細目	着手のきっかけとなる情報	行動中に参照 する情報	所要時間	行動終了の目安となる情報	平常時	3日前	2日前	1日前				
	出水時	1	⑥防災資機材	準備・確認	③注意報											
	出水時	2	⑨災害体制	対策本部等設置	④警報⑭その他(被害が予想される時)											
	出水時	3	⑤人員配置	職員招集	④警報											
	出水時	4	①巡視	河川堤防	②雨量④警報⑤特別警報	①水位⑨水位予測										
	出水時	5	⑫避難行動	避難支援	⑭その他(避難準備情報)	①巡視⑬一般住民等からの情報										
	出水時	6	⑫避難行動	孤立者救助	⑫水防団からの情報⑬一般住民等からの情報											
	出水時	7	⑬その他	行方不明者捜索・救助	⑫水防団からの情報⑬一般住民等からの情報											

防災行動項目	防災行動項目の細目	着手のきっかけとなる情報	行動中に参照する情報
①巡視・点検		①水位	①水位
②気象観測		②雨量	②雨量
③水文観測		③注意報	③注意報
④気象情報		④警報	④警報
⑤人員配置		⑤特別警報	⑤特別警報
⑥防災資機材		⑥水防警報	⑥水防警報
⑦機関の停止		⑦記録的短時間大雨情報	⑦記録的短時間大雨情報
⑧防災体制		⑧洪水予報	⑧洪水予報
⑨情報発信		⑨水位予測	⑨水位予測
⑩水防活動		⑩ホットライン	⑩ホットライン
⑪交通規制情報		⑪巡視・点検からの情報	⑪巡視・点検からの情報
⑫避難行動		⑫水防団からの情報	⑫水防団からの情報
⑬その他		⑬一般住民等からの情報	⑬一般住民等からの情報
		⑭その他	⑭その他































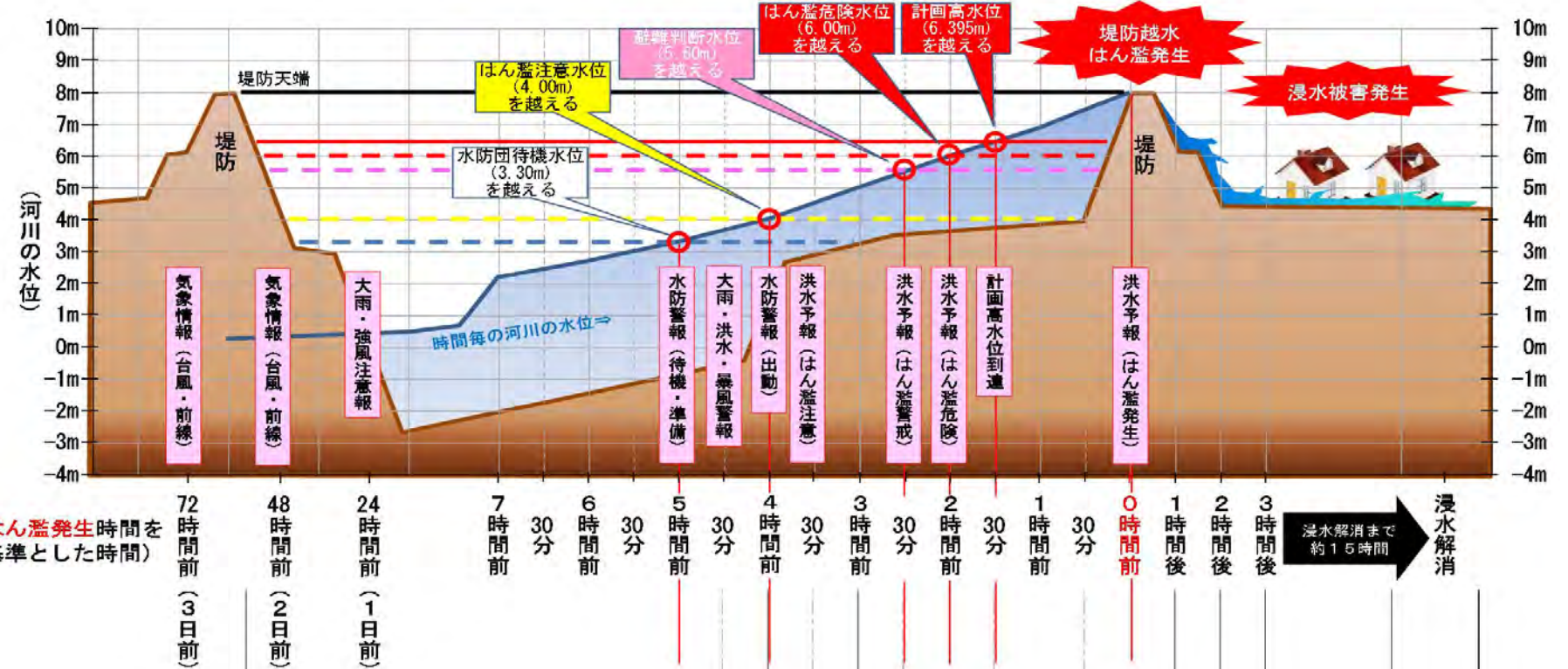






# (2) 各機関版 T L

連絡先	役割と防災行動
秋田地方気象台: 018-864-3955 秋田河川国道事務所: 018-864-2288(調査第一課) 由利本荘市: 0184-24-6233(危機管理課) 秋田県総合防災課: 018-860-4563 秋田県河川砂防課: 018-860-2514 秋田県道路課: 018-860-2483 由利地域振興局: 0184-22-5436 由利本荘市消防本部: 0184-22-2492 由利本荘市消防団: <消防本部経由で連絡> 秋田県警察本部: 018-863-1111 秋田県警由利本荘署: 0184-23-4111 JR東日本: 018-825-2750(秋田総合指令室) 由利高原鉄道: 0184-56-2736 羽後交通: 0184-24-2440(本荘営業所) 東北電力: 0184-22-1205(本荘営業所) 本荘第一病院: 0184-22-0111	★役割★ 『通信機能の確保』 ★主な防災行動★ 【洪水予報(はん濫危険)、はん濫危険水位】 ・ポータブル衛星、移動電源車の確認 【洪水予報(はん濫発生)】 ・災害体制、交通規制情報の確認 【洪水予報(はん濫発生)1時間後】 ・ポータブル衛星、移動電源車の出動、設置



災害時の対応行動の漏れが無いようにチェック欄として使ってください。

メモ欄として使ってください。参考例として「連絡先」「役割と防災行動」を記載しています

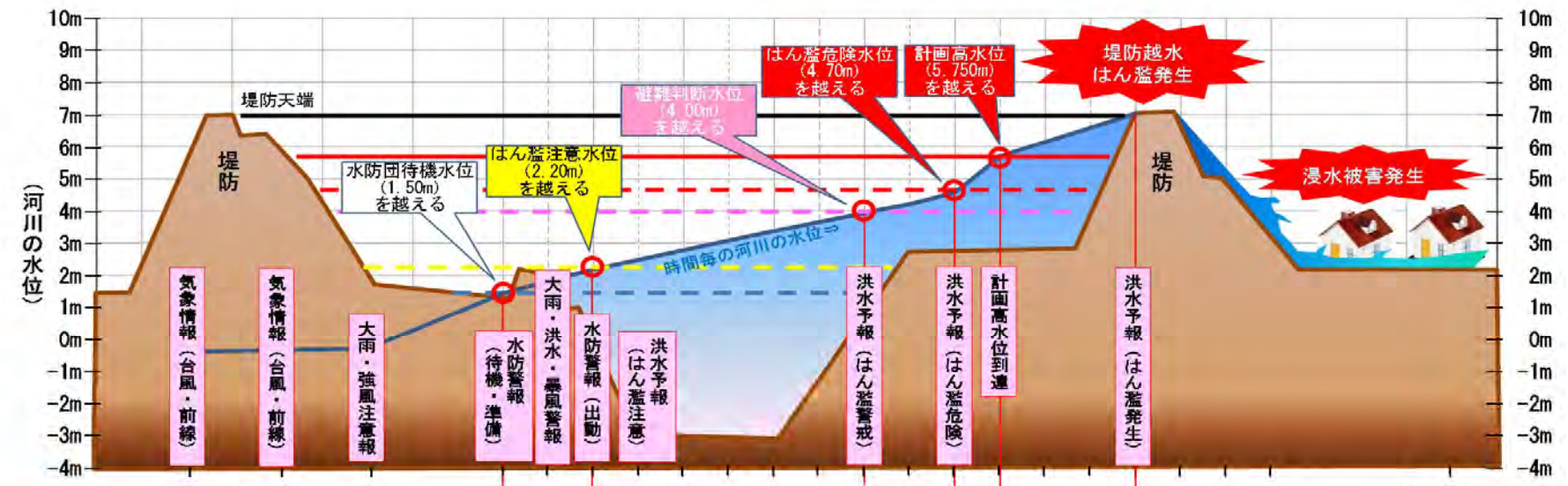
実施チェック	局面	行動No.	防災行動項目	防災行動項目の細目	着手のきっかけとなる情報	行動中に参照する情報	所要時間	行動終了の目安となる情報	平常時	3日前	2日前	1日前								
	平常時	1	①巡視・点検	近隣ビル設備	-	-	-	-												
	出水時	2	⑥防災資機材	確認(ポータブル衛星/移動電源車)	①水位(はん濫危険水位)	⑨水位予測	-	-												
	出水時	3	⑨災害体制	情報連絡室 ~ 災対本部	⑭その他(氾濫状況)	⑨水位予測	-	-												
	出水時	4	⑪交通規制情報	確認	⑭その他(氾濫状況)	⑨水位予測	-	-												
	出水時	5	⑬その他(被害情報)	確認	⑭その他(氾濫被害状況)	⑨水位予測	-	-												
	出水時	6	⑥防災資機材	出動(ポータブル衛星/移動電源車)	⑭その他(通信孤立発生)	⑭その他(停電情報)	-	-												
	出水時	7	⑥防災資機材	設置(移動電源車)	⑭その他(停電ビル発生)	⑭その他(停電情報)	2時間	⑭その他(再発の恐れがなくなった時)												
	出水時	8	⑥防災資機材	設置(ポータブル衛星車)	⑭その他(孤立、避難所)	⑭その他(被害情報)	2時間	⑭その他(再発の恐れがなくなった時)												
	出水時	9	⑬その他	災害用伝言ダイヤル等開設	⑭その他(氾濫被害状況)	⑭その他(被害情報)	-	⑭その他(全て終息)												
	出水時	10	⑨情報発信	報道発表、ニュースリリース	⑭その他(孤立発生、特設公衆電話設置)	⑭その他(被害情報)	-	⑭その他(全て終息)												
	出水時	11	①巡視・点検	確認	⑭その他(氾濫状況)	⑨水位予測	-	⑭その他(全て終息)												

防災行動項目	防災行動項目の細目	着手のきっかけとなる情報	行動中に参照する情報
①巡視・点検		①水位	
②気象観測		②雨量	
③水文観測		③注意報	
④気象情報		④警報	
⑤人員配置		⑤特別警報	
⑥防災資機材		⑥水防警報	
⑦機関の停止		⑦記録的短時間大雨情報	
⑧防災体制		⑧洪水予報	
⑨情報発信		⑨水位予測	
⑩水防活動		⑩ホットライン	
⑪交通規制情報		⑪巡視・点検からの情報	
⑫避難行動		⑫水防団からの情報	
⑬その他		⑬一般住民等からの情報	
		⑭その他	



# (2) 各機関版 T L

連絡先	役割と防災行動
秋田地方気象台: 018-864-3955 秋田河川国道事務所: 018-864-2288(調査第一課) 由利本荘市: 0184-24-6233(危機管理課) 秋田県総合防災課: 018-860-4563 秋田県河川砂防課: 018-860-2514 秋田県道路課: 018-860-2483 由利地域振興局: 0184-22-5436 由利本荘市消防本部: 0184-22-2492 由利本荘市消防団: <消防本部経由で連絡> 秋田県警察本部: 018-863-1111 秋田県警由利本荘署: 0184-23-4111 JR東日本: 018-825-2750(秋田総合指令室) 由利高原鉄道: 0184-56-2736 羽後交通: 0184-24-2440(本荘営業所) 東北電力: 0184-22-1205(本荘営業所) 本荘第一病院: 0184-22-0111	★役割★ 『通信機能の確保』 ★主な防災行動★ 【洪水予報(はん濫危険)、はん濫危険水位】 ・ポータブル衛星、移動電源車の確認 【洪水予報(はん濫発生)】 ・災害体制、交通規制情報の確認 【洪水予報(はん濫発生)1時間後】 ・ポータブル衛星、移動電源車の出動、設置



災害時の対応行動の漏れが無いようにチェック欄として使ってください。

メモ欄として使ってください。参考例として「連絡先」「役割と防災行動」を記載しています

実施チェック	局面	行動No.	防災行動項目	防災行動項目の細目	着手のきっかけとなる情報	行動中に参照する情報	所要時間	行動終了の目安となる情報	平常時	3日前	2日前	1日前								
	平常時	1	①巡視・点検	近隣ビル設備	-	-	-	-												
	出水時	2	⑥防災資機材	確認 (ポータブル衛星/移動電源車)	①水位 (はん濫危険水位)	⑨水位予測	-	-												
	出水時	3	⑨災害体制	情報連絡室 ~ 災対本部	⑭その他 (氾濫状況)	⑨水位予測	-	-												
	出水時	4	⑪交通規制情報	確認	⑭その他 (氾濫状況)	⑨水位予測	-	-												
	出水時	5	⑬その他 (被害情報)	確認	⑭その他 (氾濫被害状況)	⑨水位予測	-	-												
	出水時	6	⑥防災資機材	出動 (ポータブル衛星/移動電源車)	⑭その他 (通信孤立発生)	⑭その他 (停電情報)	-	-												
	出水時	7	⑥防災資機材	設置 (移動電源車)	⑭その他 (停電ビル発生)	⑭その他 (停電情報)	2時間	⑭その他 (再発の恐れがなくなった時)												
	出水時	8	⑥防災資機材	設置 (ポータブル衛星車)	⑭その他 (孤立、避難所)	⑭その他 (被害情報)	2時間	⑭その他 (再発の恐れがなくなった時)												
	出水時	9	⑬その他	災害用伝言ダイヤル等開設	⑭その他 (氾濫被害状況)	⑭その他 (被害情報)	-	⑭その他 (全て終息)												
	出水時	10	⑨情報発信	報道発表、ニュースリリース	⑭その他 (孤立発生、特設公衆電話設置)	⑭その他 (被害情報)	-	⑭その他 (全て終息)												
	出水時	11	①巡視・点検	確認	⑭その他 (氾濫状況)	⑨水位予測	-	⑭その他 (全て終息)												

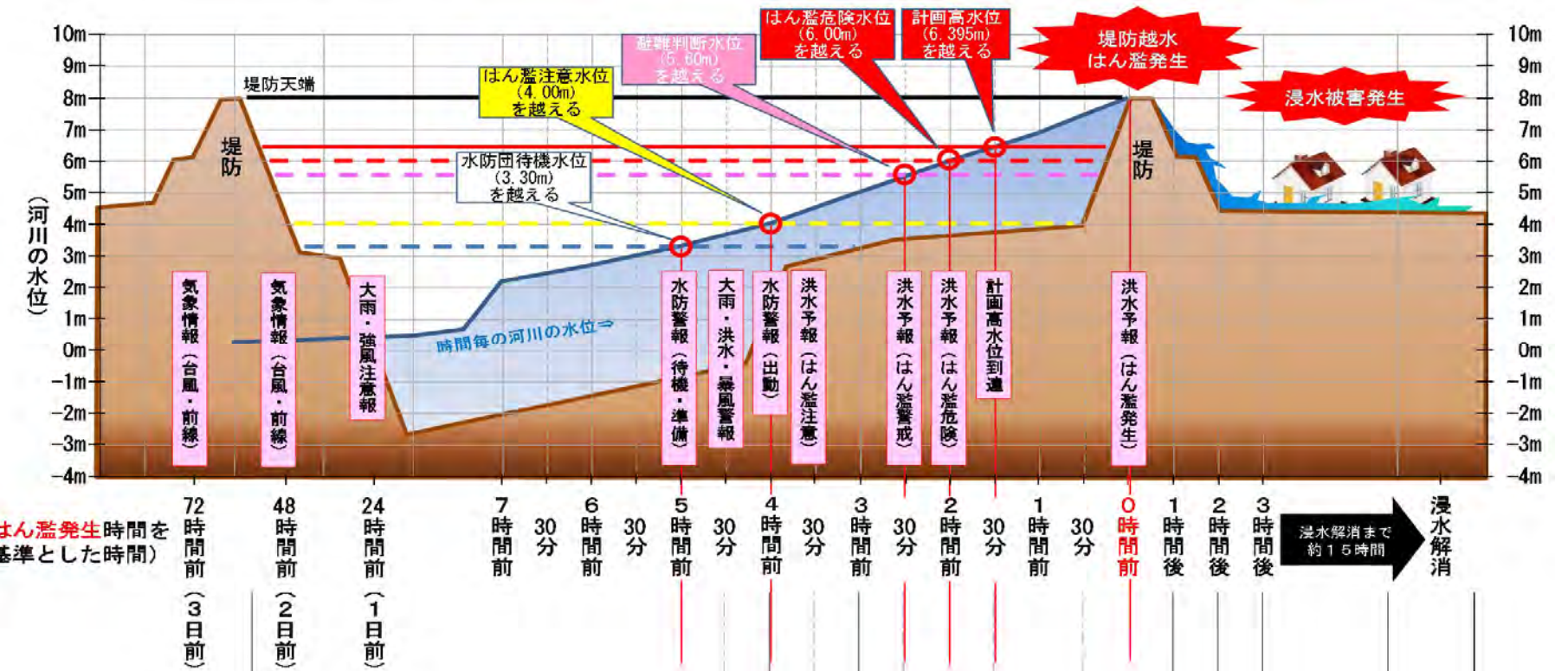
防災行動項目	防災行動項目の細目	着手のきっかけとなる情報	行動中に参照する情報
①巡視・点検		①水位	
②気象観測		②雨量	
③水文観測		③注意報	
④気象情報		④警報	
⑤人員配置		⑤特別警報	
⑥防災資機材		⑥水防警報	
⑦機関の停止		⑦記録的短時間大雨情報	
⑧防災体制		⑧洪水予報	
⑨情報発信		⑨水位予測	
⑩水防活動		⑩ホットライン	
⑪交通規制情報		⑪巡視・点検からの情報	
⑫避難行動		⑫水防団からの情報	
⑬その他		⑬一般住民等からの情報	
		⑭その他	

# (2) 各機関版 T L

連絡先	役割と防災行動
秋田地方気象台: 018-864-3955 秋田河川国道事務所: 018-864-2288 (調査第一課) 由利本荘市: 0184-24-6233 (危機管理課) 秋田県総合防災課: 018-860-4563 秋田県河川砂防課: 018-860-2514 秋田県道路課: 018-860-2483 由利地域振興局: 0184-22-5436 由利本荘市消防本部: 0184-22-2492 由利本荘市消防団: <消防本部経由で連絡> 秋田県警察本部: 018-863-1111 秋田県警由利本荘署: 0184-23-4111 JR東日本: 018-825-2750 (秋田総合指令室) 由利高原鉄道: 0184-56-2736 羽後交通: 0184-24-2440 (本荘営業所) NTT東日本: 018-836-8781 (秋田支店) 本荘第一病院: 0184-22-0111	★役割★ 『電力の安定供給』 ★主な防災行動★ 【1日前】 ・防災体制の検討、資機材の確認 【12時間前】 ・機械電力設備の被害状況の確認

災害時の対応行動の漏れが無いようにチェック欄として使ってください。

メモ欄として使ってください。参考例として「連絡先」「役割と防災行動」を記載しています



実施チェック	局面	行動No.	防災行動項目	防災行動項目の細目	着手のきつかけとなる情報	行動中に参照する情報	所要時間	行動終了の目安となる情報	平常時	3日前	2日前	1日前									
	平常時	1	①巡視・点検	電力設備の巡視・点検					日常業務において実施												
	出水時	2	⑨災害体制	防災体制の検討	③注意報	③注意報	30分		*防災体制の検討は気象動向や設備被害・停電状況等を勘案し実施												
	出水時	3	⑥防災資機材	資機材の点検	③注意報	③注意報	1時間														
	出水時	4	①巡視・点検	被害状況の把握				被害状況確認の完了													
	出水時	6	①巡視・点検	被害状況の把握	⑨水位予測 ⑩ホットライン	⑨水位予測 ⑩ホットライン		被害状況確認の完了													
	出水時	7	⑨災害体制	防災体制の検討					*防災体制の検討は気象動向や設備被害・停電状況等を勘案し実施												
	出水時	8	⑨災害体制	復旧施策の検討・実施				復旧の完了													

防災行動項目	防災行動項目の細目	着手のきつかけとなる情報	行動中に参照する情報
①巡視・点検		①水位	
②気象観測		②雨量	
③水文観測		③注意報	
④気象情報		④警報	
⑤人員配置		⑤特別警報	
⑥防災資機材		⑥水防警報	
⑦機関の停止		⑦記録的短時間大雨情報	
⑧防災体制		⑧洪水予報	
⑨情報発信		⑨水位予測	
⑩水防活動		⑩ホットライン	
⑪交通規制情報		⑪巡視・点検からの情報	
⑫避難行動		⑫水防団からの情報	
⑬その他		⑬一般住民等からの情報	
		⑬その他	



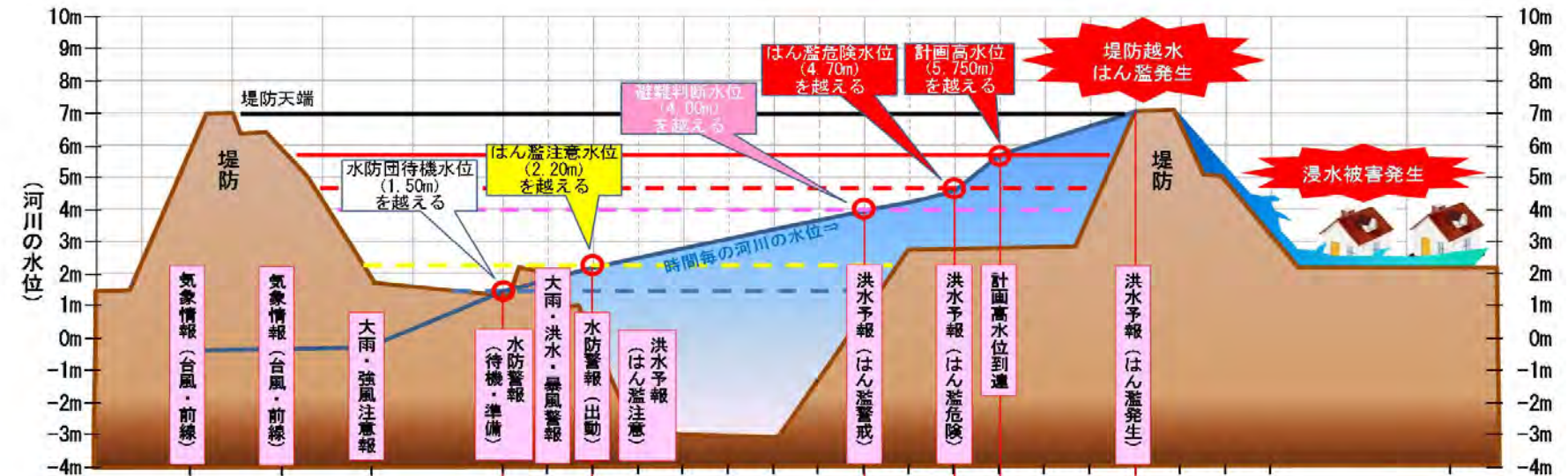






# (2) 各機関版 T L

連絡先	役割と防災行動
秋田地方気象台: 018-864-3955 秋田河川国道事務所: 018-864-2288(調査第一課) 由利本荘市: 0184-24-6233(危機管理課) 秋田県総合防災課: 018-860-4563 秋田県河川砂防課: 018-860-2514 秋田県道路課: 018-860-2483 由利地域振興局: 0184-22-5436 由利本荘市消防本部: 0184-22-2492 由利本荘市消防団: <消防本部経由で連絡> 秋田県警察本部: 018-863-1111 秋田県警由利本荘署: 0184-23-4111 JR東日本: 018-825-2750(秋田総合指令室) 由利高原鉄道: 0184-56-2736 羽後交通: 0184-24-2440(本荘営業所) NTT東日本: 018-836-8781(秋田支店) 東北電力: 0184-22-1205(本荘営業所)	★役割★ 『外来・入院患者の安全確保、河川監視、情報伝達』 ★主な防災行動★ 【1日前】 ・人員配置、防災資機材の確認 【洪水予報(はん濫警戒)、避難判断水位】 ・はん濫被害予測 ・外来患者の帰宅促進・物品の上階移動 【洪水予報(はん濫発生)】 ・浸水対策、孤立対策



災害時の対応行動の漏れが無いようにチェック欄として使ってください。

メモ欄として使ってください。参考例として「連絡先」「役割と防災行動」を記載しています

実施チェック	局面	行動No.	防災行動項目	防災行動項目の細目	着手のきっかけとなる情報	行動中に参照する情報	所要時間	行動終了の目安となる情報	平常時	3日前	2日前	1日前	72時間前(3日前)	48時間前(2日前)	24時間前(1日前)	7時間前	6時間前	5時間前	4時間前	3時間前	2時間前	1時間前	0時間前	1時間後	2時間後	3時間後	浸水解消まで約15時間	浸水解消
	平常時	1	②気象情報																									
	出水時	2	③水文情報	雨量、河川水位																								
	出水時	3	④水防警報、洪水予報		⑧洪水予報	⑨水位予測		⑭その他(警報解除時)																				
	出水時	4	⑬その他	氾濫被害予測	⑨水位予測	⑧洪水予報 ⑨水位予測																						
	出水時	5	⑤人員配置	確認 災害担当者	④特別警報																							
	出水時	6	⑥防災資機材	確認	④特別警報																							

防災行動項目	防災行動項目の細目	着手のきっかけとなる情報	行動中に参照する情報
①巡視・点検		①水位	
②気象観測		②雨量	
③水文観測		③注意報	
④気象情報		④警報	
⑤人員配置		⑤特別警報	
⑥防災資機材		⑥水防警報	
⑦機関の停止		⑦記録的短時間大雨情報	
⑧防災体制		⑧洪水予報	
⑨情報発信		⑨水位予測	
⑩水防活動		⑩ホットライン	
⑪交通規制情報		⑪巡視・点検からの情報	
⑫避難行動		⑫水防団からの情報	
⑬その他		⑬一般住民等からの情報	
		⑭その他	

(3) 詳細版TL

〔① 二十六木橋地点の水位を基準とする防災行動計画〕 1/4 台風・前線接近～はん濫発生時の4.5時間前

時期	いつ		行動(何を)				誰が																						
	水位の危険度レベル	水位	気象情報予警報等	防災行動項目				チェックポイント	秋田地方気象台	秋田河川国道事務所	由利本荘市	消防本部	消防団	秋田県	警察	JR東日本	由利高原鉄道	羽後交通	東北電力	NTT東日本	ガス・水道	本荘第一病院	報道関係	住民等					
				No.	区分	行動内容	行動内容の細目																						
台風・前線接近の1日前まで	72hr前 3日前	台風・前線接近	台風・前線接近	1	日常の維持管理	巡視・点検	所管施設・設備・体制・資機材の巡視・点検・確認		○																				
				2	気象台の発表する情報	情報共有	気象情報	発表		●	●	●	●	●	●	●	●	●	●	●	●	●	●	●	●	●			
				3	水文情報	情報共有	雨量・河川水位	観測・発表		●	●	●	●	●	●	●	●	●	●	●	●	●	●	●	●	●	●		
				4	気象台の発表する情報	情報共有	台風情報・気象情報	発表・伝達⇒収集・確認 (予測進路と影響)	台風・前線が子吉川流域に接近する恐れがあります。 TLを活用して、準備を始めて下さい。	●	●	●	●	●	●	●	●	●	●	●	●	●	●	●	●	●	●		
				5	災害体制	人員配置 (配置・連絡体制)	災害担当者	確認	○人員配置 災害体制担当者に注意喚起をするとともに、即座に招集可能なように所在地や連絡体制について確認して下さい。 ○資材・巡視・点検 平常時の点検結果を確認して下さい。 要注意箇所があれば念のため再確認を行って下さい。	○	○	○	○	○	○	○	○	○	○	○	○	○	○	○	○	○	○		
				協力機関			確認	○		○	○	○	○	○	○	○	○	○	○	○	○	○	○	○	○	○	○	○	
				リエゾン(国)			確認	○		○	○	○	○	○	○	○	○	○	○	○	○	○	○	○	○	○	○	○	○
				応援体制(協定業者)			確認	○		○	○	○	○	○	○	○	○	○	○	○	○	○	○	○	○	○	○	○	○
				応援体制(防災エキスパート)			確認	○		○	○	○	○	○	○	○	○	○	○	○	○	○	○	○	○	○	○	○	○
				資材			確認	○		○	○	○	○	○	○	○	○	○	○	○	○	○	○	○	○	○	○	○	○
				10	資材	防災資機材(対策用・復旧用)	確認			○	○	○	○	○	○	○	○	○	○	○	○	○	○	○	○	○	○		
				11	巡視・点検	所管施設・設備・体制・資機材の巡視・点検・確認				○	○	○	○	○	○	○	○	○	○	○	○	○	○	○	○	○	○		
				12	公共交通機関(鉄道)	運行体制	運行計画	検討	2日前頃には気象情報(子吉川流域への影響)の精度があがります。 TLを活用して、本格的な災害体制への移行をお願いします。																				
				13			運休情報	検討																					
14	学校		休校	検討																									
15	気象台の発表する情報	情報共有	台風情報・気象情報	発表・伝達⇒収集・確認 (台風説明会の開催)		●	●	●	●	●	●	●	●	●	●	●	●	●	●	●	●	●	●	●					
16	気象台の発表する情報	情報共有	注意報・台風情報・気象情報	発表・伝達⇒収集・確認		●	●	●	●	●	●	●	●	●	●	●	●	●	●	●	●	●	●	●					
17	災害体制	人員配置	災害担当者	防災体制の検討・確認・検討		○	○	○	○	○	○	○	○	○	○	○	○	○	○	○	○	○	○						
18			資材	防災資機材(対策用・復旧用)	資機材の点検	確認	○	○	○	○	○	○	○	○	○	○	○	○	○	○	○	○	○						
19			公共交通機関(鉄道)	運行体制	運行計画	決定																							
20	運休情報	周知			放送(TV・ラジオ)・掲示・HP																								
21	学校		休校	決定・周知	中学校、小学校、幼稚園																								
はん濫発生時の直前まで	5hr前	水防団待機水位 3.3m	水防警報 (待機・準備)	22	水文情報	情報共有	河川水位予測	伝達⇒収集・確認		●	●	●	●	●	●	●	●	●	●	●	●	●	●	●					
				23	警報・予報	水防警報	待機・準備	発表・伝達⇒確認		●	●	●	●	●	●	●	●	●	●	●	●	●	●	●	●	●			
				24	災害体制	体制	注意体制(国)	発表・伝達⇒確認		●	●	●	●	●	●	●	●	●	●	●	●	●	●	●	●	●	●		
				25			警戒体制(市)			○	○	○	○	○	○	○	○	○	○	○	○	○	○	○	○	○	○		
				26			巡視・点検	河川堤防・河川管理施設	状況把握	出動	浸水解消まで継続実施	○	○	○	○	○	○	○	○	○	○	○	○	○	○	○	○	○	
				27			流量観測	開始		○	○	○	○	○	○	○	○	○	○	○	○	○	○	○	○	○	○		
				28			水防団(消防団)	待機・準備	指示		●	●	●	●	●	●	●	●	●	●	●	●	●	●	●	●	●		
				29	公共交通機関(バス)	運行体制	運行計画	検討																					
				30	気象台の発表する情報	情報共有	警報・台風情報・気象情報	発表・伝達⇒収集・確認		●	●	●	●	●	●	●	●	●	●	●	●	●	●	●	●	●	●	●	
				31	災害体制	体制	注意体制(県)	発表・伝達⇒収集・確認		●	●	●	●	●	●	●	●	●	●	●	●	●	●	●	●	●	●	●	
				32			対策本部等設置(消防・警察)	状況把握・警戒警備		○	○	○	○	○	○	○	○	○	○	○	○	○	○	○	○	○	○	○	
				33			人員配置	職員増員	参集																				
				34			リエゾン(警察)	派遣	はん濫により被害が生ずると予想される場合																				

**防災行動項目の凡例**  
 ■: 気象情報・水文情報   ■: 水防警報・洪水予報・災害体制   ■: 公共交通機関・インフラ・学校・福祉施設関係   ■: 避難行動   ■: 重要事項  
**「誰が」の凡例**  
 ●: 対応主体(情報伝達あり)   ○: 対応主体(情報伝達なし)   ◆: 情報受信者   ■: 情報受信者(HP等による伝達)   ⇒ 伝達範囲



(3) 詳細版TL

〔① 二十六木橋地点の水位を基準とする防災行動計画〕 2/4 はん濫発生時の4.5時間前～はん濫発生時の直前

時期	いつ		行動(何を)				誰が																
	水位の危険度レベル	はん濫発生時刻を基準とする時刻	水位	気象情報予警報等	防災行動項目				秋田地方気象台	秋田河川国道事務所	由利本荘市	消防本部	消防団	秋田県	警察	JR東日本	公益事業者	報道関係	住民等				
					No.	区分	行動内容	行動内容の細目												チェックポイント	秋田県	警察	JR東日本
2 注意	4hr前	はん濫注意水位 4.0m	水防警報 (出動) 洪水予報 (はん濫注意)	35	水文情報	情報共有	河川水位予測	伝達⇒収集・確認															
				36	警報・予報	水防警報	出動	発表・伝達⇒確認															
				37		洪水予報	はん濫注意情報	発表・伝達⇒確認															
				38	災害体制	体制	警戒体制(国・県)	発表・伝達⇒確認															
				39		人員配置	リエゾン(警察)	派遣															
				40		巡視・点検	河川堤防・河川管理施設	状況把握	定時報告	重点監視区間に異常があった場合、 国⇒市に情報を伝達する。													
	41			水防団(消防団)	出動	指示																	
	3.5hr前	水位上昇																					
	3hr前	水位上昇			42	水文情報	情報共有	河川水位予測	伝達⇒収集・確認	「避難判断水位に達する恐れ」 について伝達													
					43	避難行動	情報共有	はん濫被害予測	伝達⇒収集・確認														
44							ホットライン	伝達⇒収集・確認															
45	災害体制	巡視・点検	河川堤防・河川管理施設	状況把握	定時報告	重点監視区間に異常があった場合、 国⇒市に情報を伝達する。																	
3 警戒	2.5hr前	避難判断水位 5.6m	洪水予報 (はん濫警戒)	46	警報・予報	洪水予報	はん濫警戒情報	発表・伝達⇒確認															
				47	災害体制	巡視・点検	河川堤防	状況把握															
				48	避難行動	情報共有	避難準備情報	準備															
				49		避難所		準備															
4 危険	2.0hr前	はん濫危険水位 6.0m	洪水予報 (はん濫危険)	50	水文情報	情報共有	河川水位予測	伝達⇒収集・確認															
				51	警報・予報	洪水予報	はん濫危険情報	発表・伝達⇒確認															
				52	災害体制	体制	非常体制(国・県)	発表・伝達⇒確認															
				53		人員配置	リエゾン(国)	派遣															
				54			応援体制(協定業者)	確認															
				55			応援体制(防災エキスパート)	派遣															
				56		巡視・点検	河川堤防・河川管理施設	状況把握	定時報告														
				57	公共交通機関(バス)	運行体制	運行計画	決定															
				58			運休情報	周知	放送(TV・ラジオ)・掲示・HP														
				59	避難行動	情報共有	ホットライン	伝達⇒収集・確認	「計画高水位に達する恐れ」について伝達														
60			避難準備情報	発表・伝達⇒確認	避難行動要支援者 避難行動開始																		
61		避難行動		支援	広報活動・避難支援																		
62		避難所		開設																			
1.5hr前	計画高水位 6.395m			63	避難行動	情報共有	ホットライン	伝達⇒収集・確認	「はん濫発生時の恐れ」について伝達														
				64			避難勧告	発表・伝達⇒確認															
				65		避難行動		開始															
				66				支援															
				67		避難所		運営															
1.0hr前	水位上昇			68	水文情報	情報共有	河川水位予測	伝達⇒収集・確認															
				69	災害体制	巡視・点検	河川堤防・河川管理施設	状況把握	定時報告	重点監視区間に異常があった場合、 国⇒市に情報を伝達する。													
0.5hr前	水位上昇																						

防災行動項目の凡例  
「誰が」の凡例

■: 気象情報・水文情報   
 ■: 水防警報・洪水予報・災害体制   
 ■: 公共交通機関・インフラ・学校・福祉施設関係   
 ■: 避難行動   
 ■: 重要事項  
●: 対応主体(情報伝達あり)   
 ○: 対応主体(情報伝達なし)   
 ◆: 情報受信者   
 ■: 情報受信者(HP等による伝達)   
 ⇒ 伝達範囲





(3) 詳細版TL

〔① 二十六木橋地点の水位を基準とする防災行動計画〕 4/4 浸水状況解消

時期	いつ			行動(何を)					誰が																			
	水位の危険度レベル	はん濫発生時刻を基準とする時刻	水位	No.	防災行動項目					チェックポイント	秋田地方気象台	秋田河川国道事務所	由利本荘市	消防本部	消防団	秋田県	警察	公益事業者					報道関係	住民等				
					区分	行動内容	行動内容の細目											秋田県河川砂防課・道路課	由利本荘警察署	JR東日本	羽後交通	東北電力			NTT東日本	ガス・水道(由利本荘市)	本荘第一病院	
はん濫発生以降	浸水状況解消			108	避難行動	避難行動	解除					●長																
				109		避難所	閉鎖	検討						●危														
				110	浸水状況解消に伴う行動	巡視・点検	河川堤防・河川管理施設	被害状況	確認・伝達						●危													
				111			道路(国道・県道・市道)	被害状況	確認・伝達						●建													
				112				交通規制	解除・伝達						●建													
				113				浸水範囲(ヘリコプター)	被害状況	確認・伝達					●長													
				114				機械設備(電力関係)	被害状況	確認・伝達	停電発生時は市へ情報提供				●長													
				115				機械設備(通信・水道・ガス)	被害状況	確認・伝達																		
				116				災害体制	ライフライン(電力・水道・ガス)	防災体制	検討																	
				117					復旧施策	検討・実施	施設に被害が生じた場合																	
				118				人命救助	行方不明者の救出・救助・捜索	救出・救助・捜索																		
				119				情報共有	記者発表	被害状況等	発表																	
				120				公共交通機関	設備関係	被害状況	確認・伝達																	
				121				(鉄道・バス)	運行体制	運行計画	検討・周知																	
122				学校	設備関係	被害状況	確認・伝達	中学校、小学校、幼稚園																				
123					開校		検討・周知																					
124				気象台の発表する情報	情報共有	気象情報	発表	避難の長期化に備えた週間予報・予報・情報																				

**防災行動項目の凡例**  
 ■: 気象情報・水文情報   ■: 水防警報・洪水予報・災害体制   ■: 公共交通機関・インフラ・学校・福祉施設関係   ■: 避難行動   ■: 重要事項  
**「誰が」の凡例**  
 ●: 対応主体(情報伝達あり)   ○: 対応主体(情報伝達なし)   ◆: 情報受信者   ■: 情報受信者(HP等による伝達)   ⇒ 伝達範囲

(3) 詳細版TL

[② 明法橋地点の水位を基準とする防災行動計画] 1/4 台風・前線接近～はん濫発生時の6.5時間前

時期	いつ		行動(何を)				誰が																								
	水位の危険度レベル	水位	気象情報予警報等	防災行動項目				チェックポイント	秋田地方気象台	秋田河川国道事務所	由利本荘市 長: 由利本荘市長 危: 危機管理課 [総括] 教: 教育総務課 [学校関係] 建: 建設管理課 [道路関係]	消防本部 本荘消防署	消防団 矢島消防署	秋田県 総合防災課	秋田河川砂防課・道路課	警察 由利本荘警察署	JR東日本	由利高原鉄道	羽後交通	東北電力	NTT東日本	ガス・水道市 (由利本荘市)	本荘第一病院	報道関係	住民等						
				No.	区分	行動内容	行動内容の細目																								
台風・前線接近の1日前まで	72hr前 3日前	台風・前線接近	台風・前線接近	1	日常の維持管理	巡視・点検	所管施設・設備・体制・資機材の巡視・点検・確認		○																						
				2	気象台の発表する情報	情報共有	気象情報	発表		●	●	●	●	●	●	●	●	●	●	●	●	●	●	●	●	●	●	●			
				3	水文情報	情報共有	雨量・河川水位	観測・発表		●	●	●	●	●	●	●	●	●	●	●	●	●	●	●	●	●	●	●	●		
				4	気象台の発表する情報	情報共有	台風情報・気象情報	発表・伝達⇒収集・確認 (予測進路と影響)	台風・前線が子吉川流域に接近する恐れがあります。 TLを活用して、準備を始めて下さい。	●	●	●	●	●	●	●	●	●	●	●	●	●	●	●	●	●	●	●	●		
				5	災害体制	人員配置 (配置・連絡体制)	災害担当者	確認	○人員配置 災害体制担当者に注意喚起をするとともに、即座に招集可能なように所在地や連絡体制について確認して下さい。 ○資材・巡視・点検 平常時の点検結果を確認して下さい。 要注意箇所があれば念のため再確認を行って下さい。	○	○	○	○	○	○	○	○	○	○	○	○	○	○	○	○	○	○	○	○		
				協力機関			確認	○		○	○	○	○	○	○	○	○	○	○	○	○	○	○	○	○	○	○	○	○	○	
				リエゾン(国)			確認	○		○	○	○	○	○	○	○	○	○	○	○	○	○	○	○	○	○	○	○	○	○	○
				応援体制(協定業者)			確認	○		○	○	○	○	○	○	○	○	○	○	○	○	○	○	○	○	○	○	○	○	○	○
				応援体制(防災エキスパート)			確認	○		○	○	○	○	○	○	○	○	○	○	○	○	○	○	○	○	○	○	○	○	○	○
				資材			確認	○		○	○	○	○	○	○	○	○	○	○	○	○	○	○	○	○	○	○	○	○	○	○
				10	公共交通機関(鉄道)	運行体制	運行計画	検討	2日前頃には気象情報(子吉川流域への影響)の精度があがります。 TLを活用して、本格的な災害体制への移行をお願いします。																						
				運休情報			検討																								
				11	学校	休校	検討																								
				12	公共交通機関(鉄道)	運行体制	運行計画	決定																							
運休情報	周知	放送(TV・ラジオ)・掲示・HP																													
休校	決定・周知	中学校、小学校、幼稚園																													
13	学校	休校	決定・周知																												
14	学校	休校	決定・周知																												
15	気象台の発表する情報	情報共有	台風情報・気象情報	発表・伝達⇒収集・確認 (台風説明会の開催)		●	●	●	●	●	●	●	●	●	●	●	●	●	●	●	●	●	●	●	●						
16	気象台の発表する情報	情報共有	注意報・台風情報・気象情報	発表・伝達⇒収集・確認		●	●	●	●	●	●	●	●	●	●	●	●	●	●	●	●	●	●	●	●						
17	大雨注意報 強風注意報	災害体制	人員配置	災害担当者	防災体制の検討	確認・検討	○	○	○	○	○	○	○	○	○	○	○	○	○	○	○	○	○	○	○						
18			資材	防災資機材(対策用・復旧用)	資機材の点検	確認	○	○	○	○	○	○	○	○	○	○	○	○	○	○	○	○	○	○	○						
19			公共交通機関(鉄道)	運行体制	運行計画	決定																									
20					運休情報	周知	放送(TV・ラジオ)・掲示・HP																								
21	学校	休校	決定・周知																												
はん濫発生時の直前まで	7hr前	水防団待機水位 1.5m	水防警報 (待機・準備)	22	水文情報	情報共有	河川水位予測	伝達⇒収集・確認		●	●	●	●	●	●	●	●	●	●	●	●	●	●	●	●	●					
				23	警報・予報	水防警報	待機・準備	発表・伝達⇒確認		●	●	●	●	●	●	●	●	●	●	●	●	●	●	●	●	●	●				
				24	災害体制	体制	注意体制(国)	発表・伝達⇒確認		●	●	●	●	●	●	●	●	●	●	●	●	●	●	●	●	●	●	●			
				25			警戒体制(市)			○	○	○	○	○	○	○	○	○	○	○	○	○	○	○	○	○	○	○			
				26			巡視・点検	河川堤防・河川管理施設	状況把握	出動	浸水解消まで継続実施	○	○	○	○	○	○	○	○	○	○	○	○	○	○	○	○	○	○		
				27			流量観測	開始		○	○	○	○	○	○	○	○	○	○	○	○	○	○	○	○	○	○	○			
				28			水防団(消防団)	待機・準備	指示		●	●	●	●	●	●	●	●	●	●	●	●	●	●	●	●	●	●			
	29	公共交通機関(バス)	運行体制	運行計画	検討																										
	6.5hr前	水位上昇	大雨警報 洪水警報 暴風警報(台風)	30	気象台の発表する情報	情報共有	警報・台風情報・気象情報	発表・伝達⇒収集・確認		●	●	●	●	●	●	●	●	●	●	●	●	●	●	●	●	●	●				
				31	災害体制	体制	注意体制(県)	発表・伝達⇒収集・確認		●	●	●	●	●	●	●	●	●	●	●	●	●	●	●	●	●	●	●			
				32			対策本部等設置(消防・警察)	状況把握・警戒警備		○	○	○	○	○	○	○	○	○	○	○	○	○	○	○	○	○	○				
				33	人員配置	職員増員	職員増員	参集																							
				34			リエゾン(警察)	派遣																							

防災行動項目の凡例  
 「誰が」の凡例  
 ●: 対応主体(情報伝達あり) ○: 対応主体(情報伝達なし) ◆: 情報受信者 ■: 情報受信者(HP等による伝達) ⇒ 伝達範囲  
 ■: 重要事項  
 ■: 避難行動  
 ■: 公共交通機関・インフラ・学校・福祉施設関係  
 ■: 水防警報・洪水予報・災害体制  
 ■: 気象情報・水文情報



(3) 詳細版TL

〔② 明法地点の水位を基準とする防災行動計画〕 2/4 はん濫発生時の6時間前～1.5時間前

時期	いつ			行動(何を)					誰が																
	水位の危険度レベル	水位	気象情報予警報等	No.	防災行動項目					チェックポイント	秋田地方気象台	秋田河川国道事務所	由利本荘市	消防本部	消防団	秋田県	警察	JR東日本	公益事業者	報道関係	住民等				
					区分	行動内容	行動内容の細目																		
2 注意	6hr前	はん濫注意水位 2.2m	水防警報 (出動) 洪水予報 (はん濫注意)	35	水文情報	情報共有	河川水位予測	伝達⇒収集・確認		●	●	●	●	●	●	●	●	●	●	●	●	●	●		
				36	警報・予報	水防警報	出動	発表・伝達⇒確認		●	●	●	●	●	●	●	●	●	●	●	●	●	●	●	
				37		洪水予報	はん濫注意情報	発表・伝達⇒確認		●	●	●	●	●	●	●	●	●	●	●	●	●	●	●	●
				38		災害体制	体制	警戒体制(国・県)	発表・伝達⇒確認		●	●	●	●	●	●	●	●	●	●	●	●	●	●	●
				39		人員配置	リエゾン(警察)	派遣			●	●	●	●	●	●	●	●	●	●	●	●	●	●	●
				40		巡視・点検	河川堤防・河川管理施設	状況把握	定時報告	重点監視区間に異常があった場合、国⇒市に情報を伝達する。	○	○	○	○	○	○	○	○	○	○	○	○	○	○	○
					41			水防団(消防団)	出動	指示		●	●	●	●	●	●	●	●	●	●	●	●		
	5.5hr前	水位上昇																							
	5hr前	水位上昇		42	水文情報	情報共有	河川水位予測	伝達⇒収集・確認		●	●	●	●	●	●	●	●	●	●	●	●	●	●		
				43	災害体制	巡視・点検	河川堤防・河川管理施設	状況把握	定時報告	重点監視区間に異常があった場合、国⇒市に情報を伝達する。	○	○	○	○	○	○	○	○	○	○	○	○	○		
	4.5hr前	水位上昇																							
	4hr前	水位上昇		44	水文情報	情報共有	河川水位予測	伝達⇒収集・確認	「避難判断水位に達する恐れ」について伝達	●	●	●	●	●	●	●	●	●	●	●	●	●	●		
			45	避難行動	情報共有	はん濫被害予測	伝達⇒収集・確認		●	●	●	●	●	●	●	●	●	●	●	●	●	●			
			46			ホットライン	伝達⇒収集・確認		●	●	●	●	●	●	●	●	●	●	●	●	●	●			
			47	災害体制	巡視・点検	河川堤防・河川管理施設	状況把握	定時報告	重点監視区間に異常があった場合、国⇒市に情報を伝達する。	○	○	○	○	○	○	○	○	○	○	○	○	○			
3.5hr前	水位上昇																								
3 警戒	3hr前	避難判断水位 4.0m	洪水予報 (はん濫警戒)	48	警報・予報	洪水予報	はん濫警戒情報	発表・伝達⇒確認		●	●	●	●	●	●	●	●	●	●	●	●	●			
				49	災害体制	巡視・点検	河川堤防	状況把握		○	○	○	○	○	○	○	○	○	○	○	○	○			
				50	避難行動	情報共有	避難準備情報	準備		●	●	●	●	●	●	●	●	●	●	●	●	●			
				51			避難所	準備		●	●	●	●	●	●	●	●	●	●	●	●	●			
2.5hr前	水位上昇																								
4 危険	2.0hr前	はん濫危険水位 4.7m	洪水予報 (はん濫危険)	52	水文情報	情報共有	河川水位予測	伝達⇒収集・確認		●	●	●	●	●	●	●	●	●	●	●	●	●			
				53	警報・予報	洪水予報	はん濫危険情報	発表・伝達⇒確認		●	●	●	●	●	●	●	●	●	●	●	●	●	●		
				54	災害体制	体制	非常体制(国・県)	発表・伝達⇒確認		●	●	●	●	●	●	●	●	●	●	●	●	●	●		
				55		人員配置	リエゾン(国)	派遣		●	●	●	●	●	●	●	●	●	●	●	●	●	●		
				56			応援体制(協定業者)	確認		○	○	○	○	○	○	○	○	○	○	○	○	○	○	○	
				57			応援体制(防災エキスパート)	派遣		○	○	○	○	○	○	○	○	○	○	○	○	○	○	○	
	58		巡視・点検	河川堤防・河川管理施設	状況把握	定時報告		○	○	○	○	○	○	○	○	○	○	○	○	○	○				
	59	公共交通機関(バス)	運行体制	運行計画	決定																				
	60			運休情報	周知	放送(TV・ラジオ)・掲示・HP																			
	61	避難行動	情報共有	ホットライン	伝達⇒収集・確認	「計画高水位に達する恐れ」について伝達	●	●	●	●	●	●	●	●	●	●	●	●	●	●	●	●			
	62			避難準備情報	発表・伝達⇒確認	避難行動要支援者 避難行動開始	●	●	●	●	●	●	●	●	●	●	●	●	●	●	●	●			
	63			避難行動	支援	広報活動・避難支援																			
64			避難所	開設		●	●	●	●	●	●	●	●	●	●	●	●	●	●	●	●				
1.5hr前	計画高水位 5.750m		65	避難行動	情報共有	ホットライン	伝達⇒収集・確認	「はん濫発生時の恐れ」について伝達	●	●	●	●	●	●	●	●	●	●	●	●	●				
			66			避難勧告	発表・伝達⇒確認		●	●	●	●	●	●	●	●	●	●	●	●	●				
			67	避難行動			開始		○	○	○	○	○	○	○	○	○	○	○	○	○				
			68				支援		○	○	○	○	○	○	○	○	○	○	○	○	○				
			69				運営		○	○	○	○	○	○	○	○	○	○	○	○	○				

防災行動項目の凡例  
 ■: 気象情報・水文情報 ■: 水防警報・洪水予報・災害体制 ■: 公共交通機関・インフラ・学校・福祉施設関係 ■: 避難行動 ■: 重要事項  
 ●: 対応主体(情報伝達あり) ○: 対応主体(情報伝達なし) ◆: 情報受信者 ■: 情報受信者(HP等による伝達) ⇒ 伝達範囲

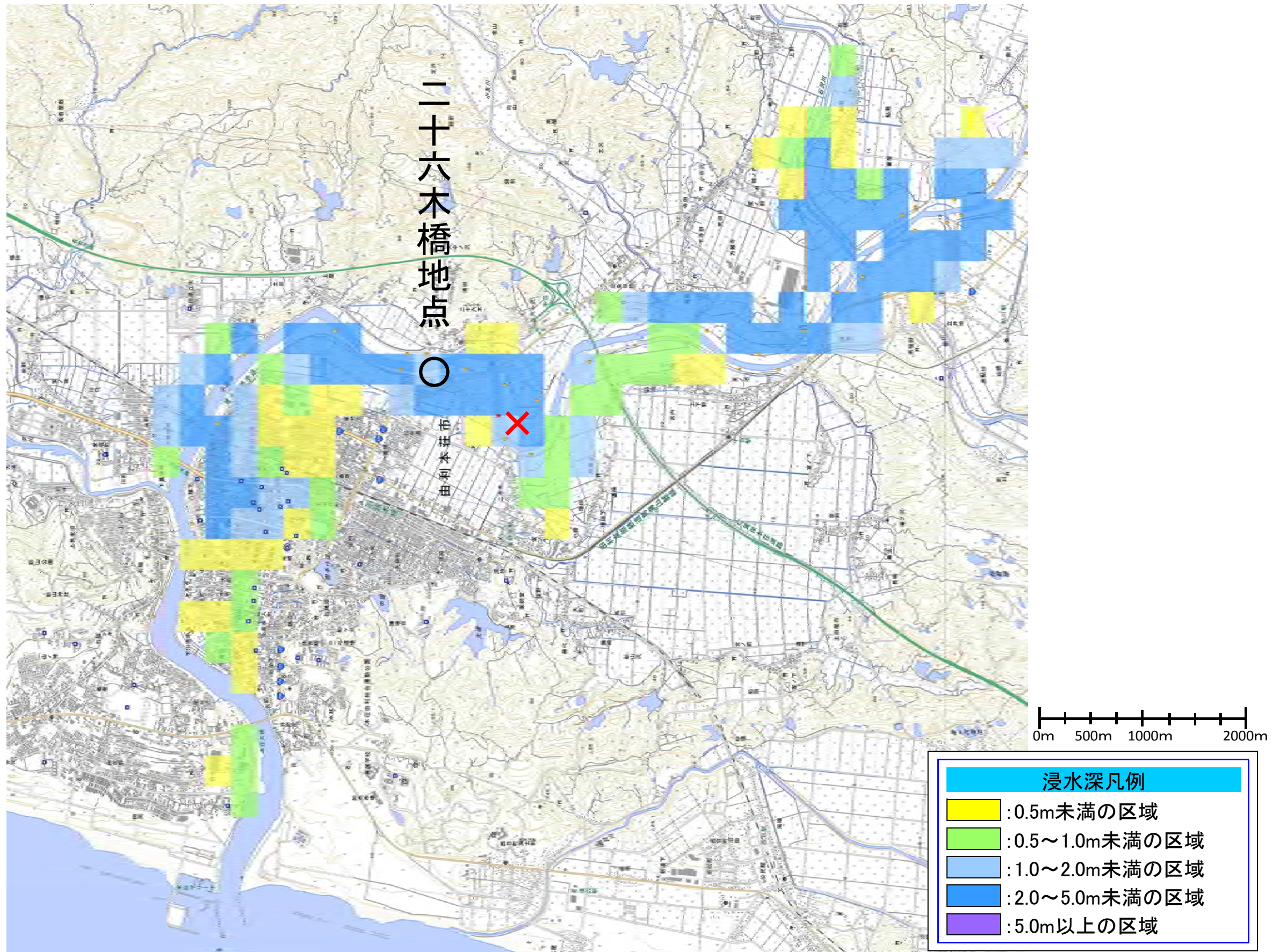






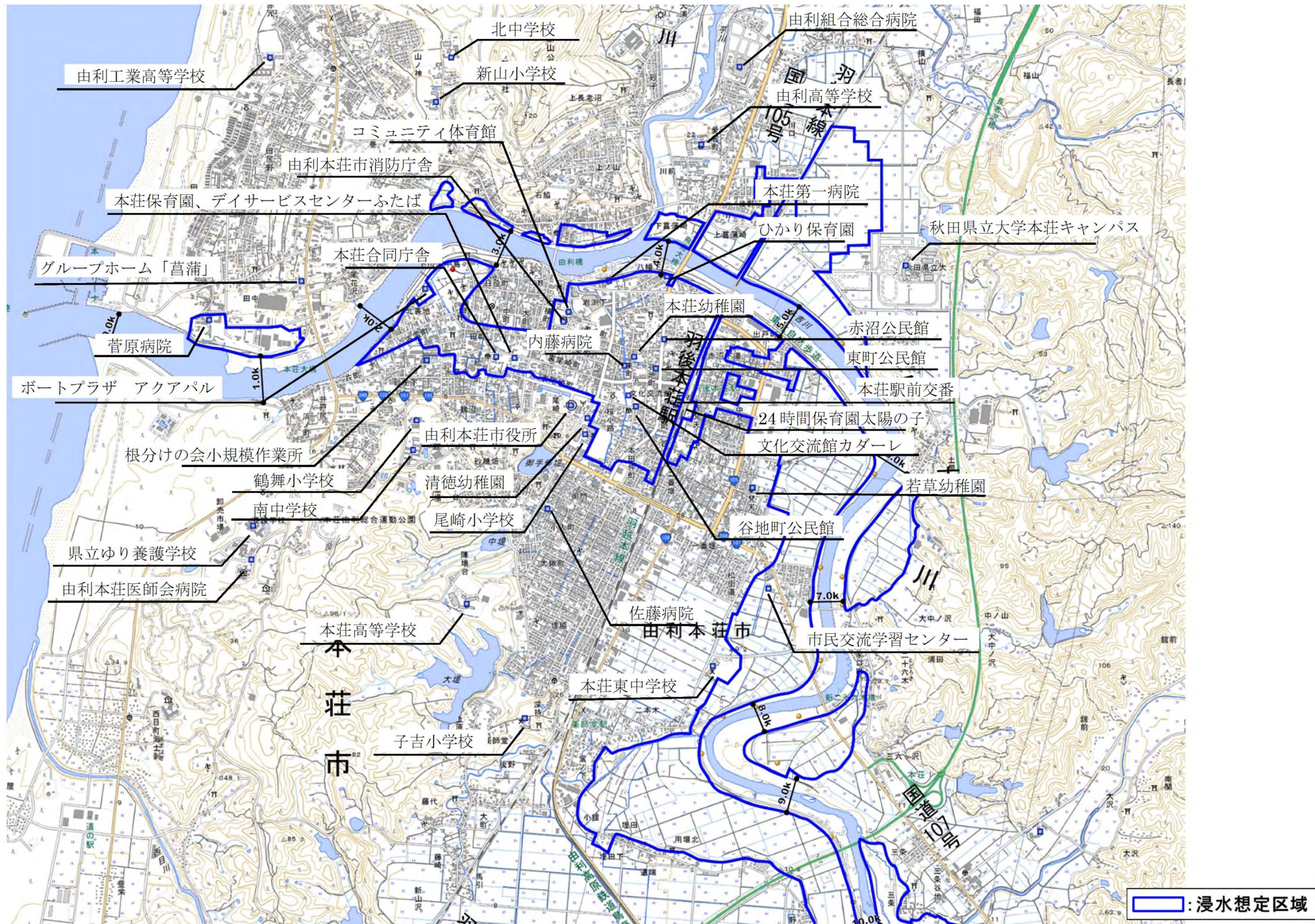


# 二十六木橋地点 浸水想定区域図(はん濫発生7時間後、最大浸水範囲)



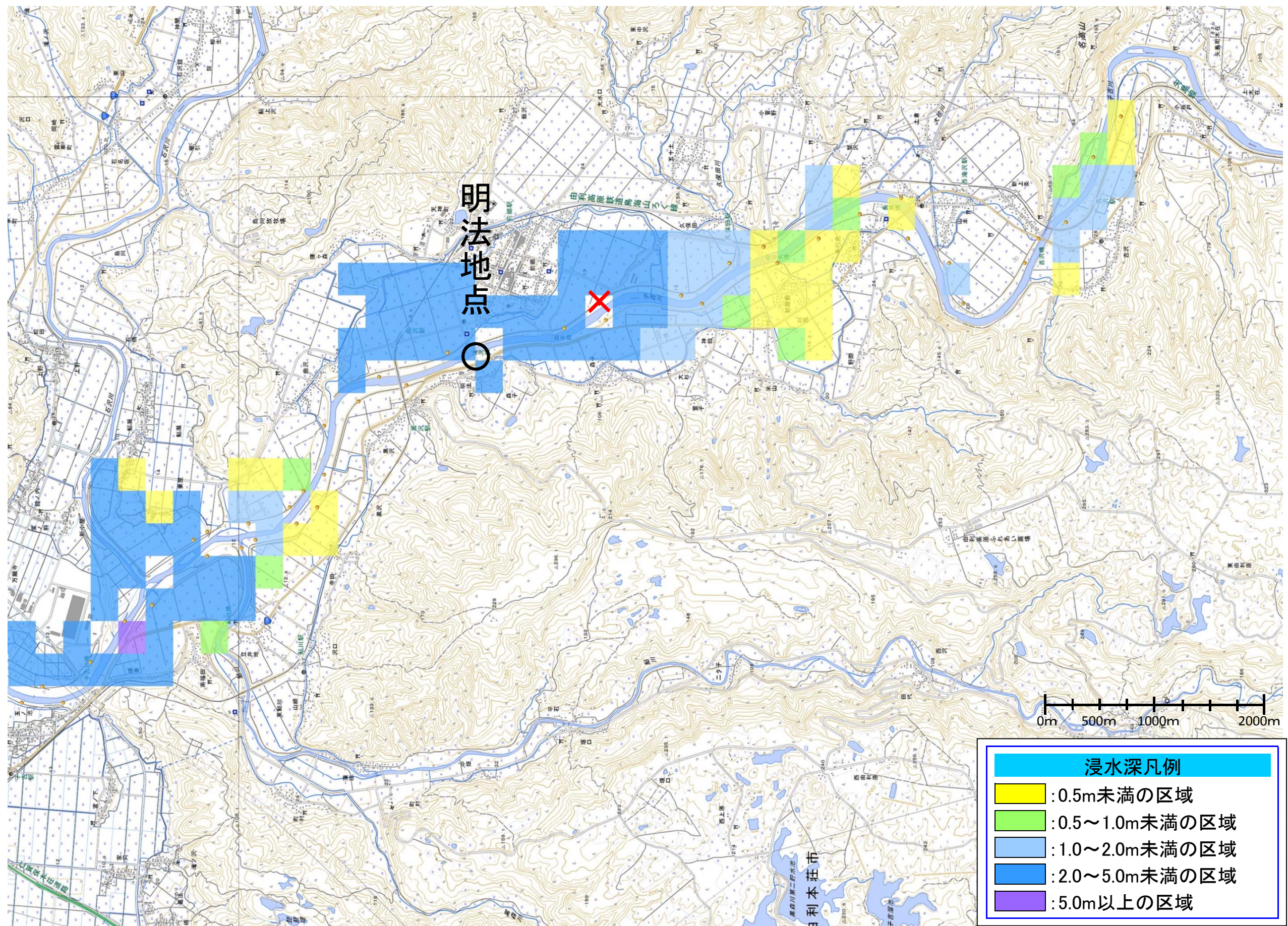


# 二十六木橋地点 周辺の主要施設(公共施設、災害時要配慮者関連施設)



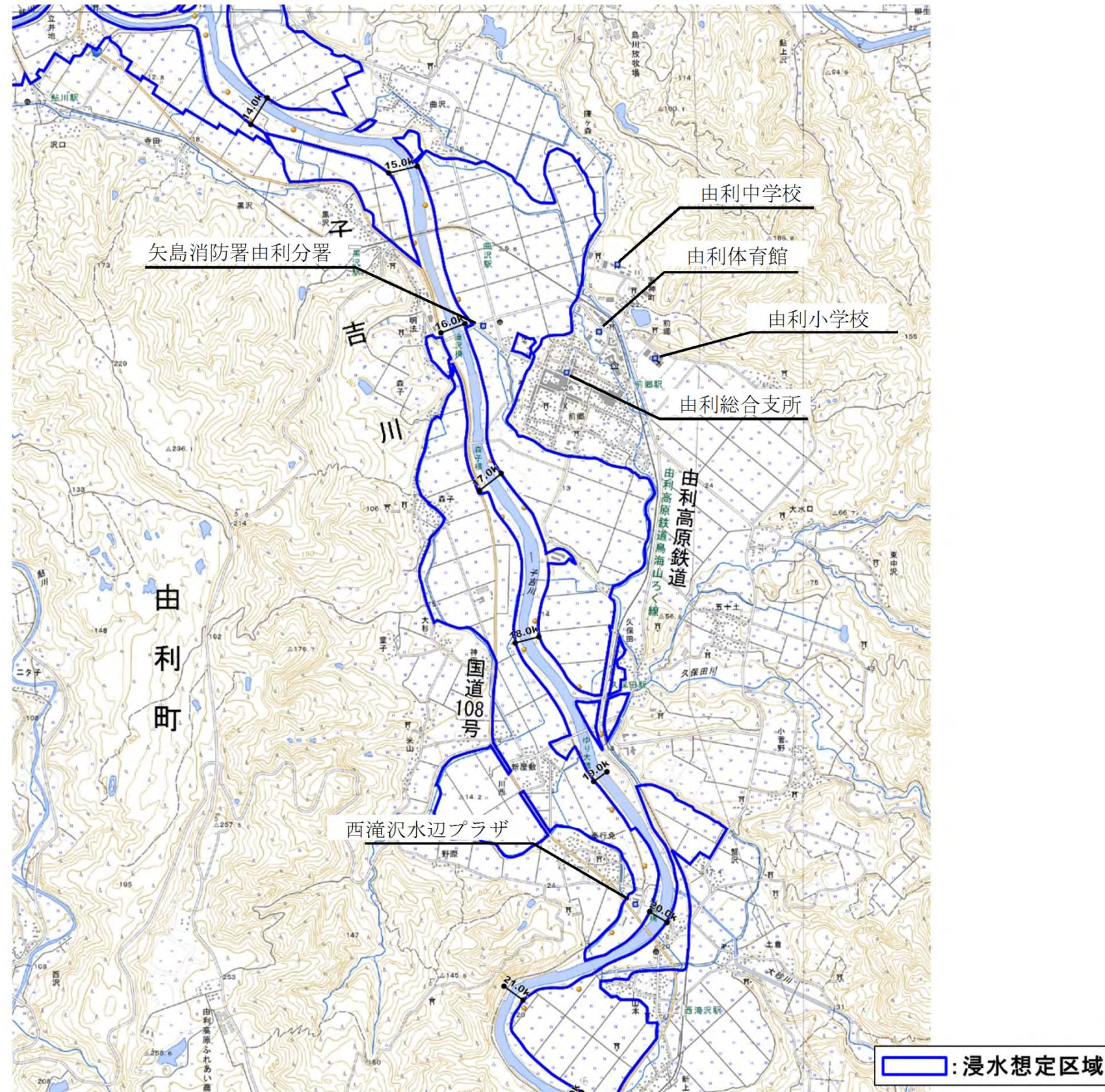


# 明法地点 浸水想定区域図(はん濫発生5時間後、最大浸水範囲)





# 明法地点 周辺の主要施設(公共施設、災害時要配慮者関連施設)





## 留意点

- ①子吉川T Lは、**台風・前線により計画規模の雨が降った場合の水災害**（**河川のはん濫**※<sub>1</sub>）に対応した防災行動を取りまとめたものです。
- ②台風・前線に関する**想定**の**気象情報**、計画規模の雨による**想定**の**河川**の**水位**に合わせて時間毎の防災行動を整理しています。
- ③**実際**の水災害時には、子吉川T Lを参考に、**実際**の**気象情報**・**河川**の**水位**・**その他事象**※<sub>2</sub>に対応した**防災行動のチェックリスト**として活用して下さい。
- ④水災害時は**各機関**が責任をもって防災行動の抜け、漏れ、遅れの防止に活用して下さい。

※1：子吉川T Lは**子吉川直轄管理区間からのはん濫**に対応しています。

※2：**実際**の水災害時には、**子吉川支川からのはん濫**、**内水による道路の冠水**、**土砂崩れ**による避難行動、**暴風**による鉄道の運休等が想定されます。  
今後、子吉川T Lへの対応行動の追加等を検討していきたいと考えております。