



国土交通省 東北地方整備局 営繕部
Ministry of Land, Infrastructure, Transport and Tourism
Tohoku Regional Development Bureau
Government Buildings Department

所在地:宮城県仙台市青葉区本町3-3-1 仙台合同庁舎B棟 8階

電話:022-225-2171

H P :東北地方整備局 営繕部

<http://www.thr.mlit.go.jp/Bumon/B00093/K00490/eizen/>

盛岡営繕事務所

<http://www.thr.mlit.go.jp/moriei/>

問い合わせ先 : 全般・建築(内線:5151)

電気・機械(内線:5351)

※代表電話に内線番号をお伝えください



建 築 ×

電 気 ×

機 械 =

技術×公務員

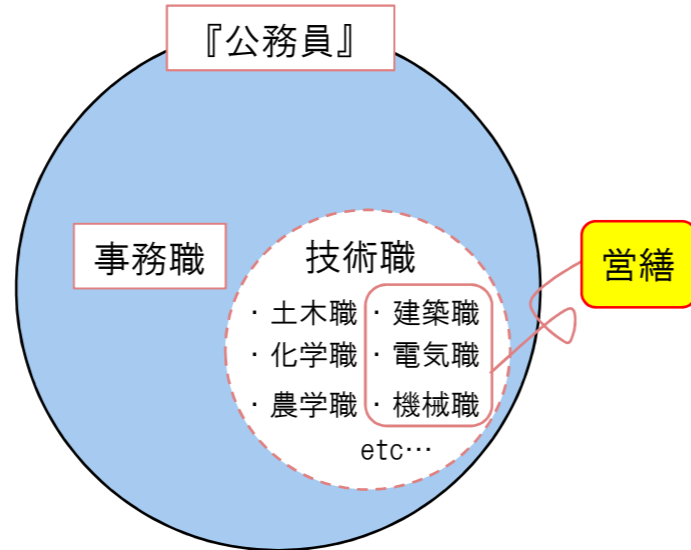
意外と知られていない、技術職公務員。その実態とは？
若手職員の言葉でわかりやすく紹介します！

技術職公務員とは

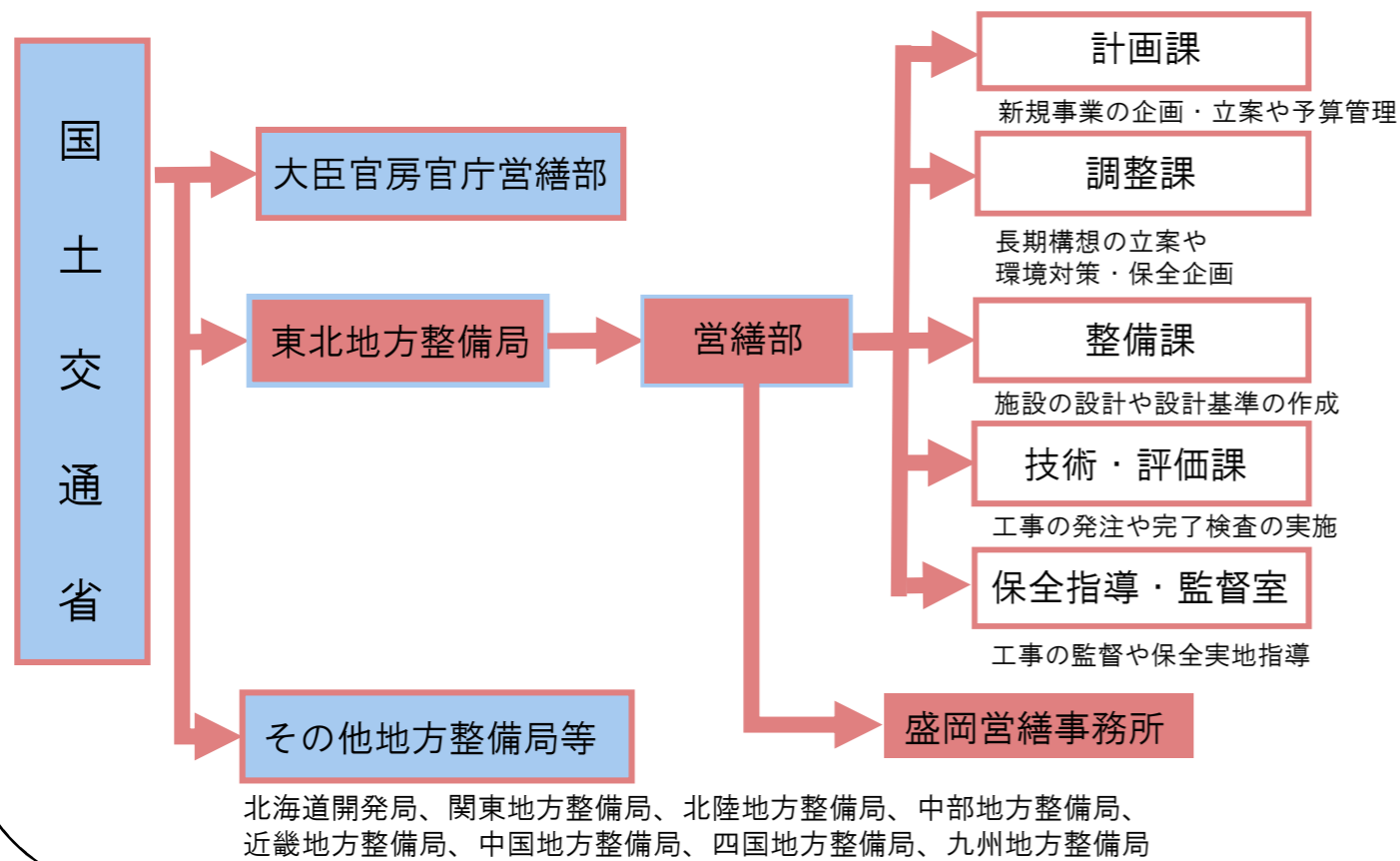
皆さんは、公務員に技術職があることを知っていますか？いわゆる、皆さんが知っている戸籍や住民票手続きの窓口業務等を行う公務員とは別に、土木や建築など自分の技術を活かした仕事ができる技術職公務員があります。

技術職公務員を目指したとき、建築、電気、機械等の分野を学んできた方には、国土交通省の東北地方整備局職員になる選択肢があります。私たちは東北地方整備局営繕部に所属し、東北6県の国が所有する、合同庁舎や税務署、ハローワーク等の建築物の営繕業務を行っています。

営繕と聞いて、皆さんはピンとこないと思いますが、営繕とは建築物の新築、増築、改築、修繕、模様替えなどを意味しています。公務員として、書類仕事も多いですが、自ら設計をしたり、整備対象施設の調査のために出張をしたりと業務の内容は多岐に渡ります。



組織図



建築×官庁施設

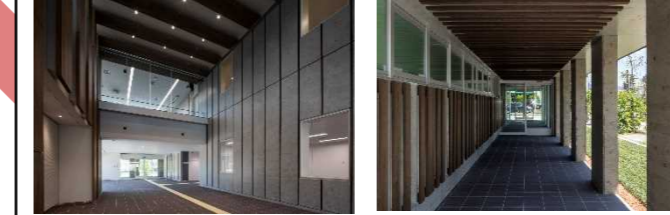
官庁施設とは、国家機関の建築物を指す言葉です。私たち営繕部では、国家機関の施設を建築しています。こちらで紹介する施設は、ほんの一部ですが、ここ最近で新築した施設です。



鶴岡第2 地方合同庁舎

所在地 : 山形県鶴岡市
規模 : 鉄筋コンクリート造 地上3階 延床面積 約3,500㎡
完成年度 : 令和4年度

鶴岡第2合同庁舎は鶴岡市のシビックコア地域に複数の官署をまとめて合同庁舎として整備しています。ユニバーサルデザインの検討にあたっては、地域住民との積極的な意見交換を踏まえ、分かりやすい庁舎案内表示などを行っています。また、周辺の歴史的建造物の並ぶ景観に沿った色彩での整備とするほか、隣接する丙申堂の通り土間をイメージした来庁者通路の整備に取り組んでいます。



吹き抜けホール 一般道から建物への通行部分



仙台合同庁舎B棟

所在地 : 宮城県仙台市
規模 : 鉄骨造 地下2階 地上17階 延床面積 約38,000㎡
完成年度 : 平成27年度

仙台合同庁舎B棟には東北地方整備局を含め複数の官署が入居しており、東北地方の防災拠点としての活動ができるよう、高い耐震性能や自家発電設備等の防災機能の整備、災害対策用のヘリコプター「みちのく号」が離着陸できるように全国の整備局でも最大級のヘリポートの設置等を行っています。



エントランスホール 災害対策室 災害対策用ヘリポート



森林技術・支援センター

所在地 : 青森県北津軽郡中泊町
規模 : 木造 地上2階 延床面積 約320㎡
完成年度 : 令和2年度

東北森林管理局森林技術・支援センターは、木材の積極的な利用、ユニバーサルデザインの導入、環境負荷低減を図った施設として整備しています。外観は深い軒、軒桁現しの構造などを取り入れ、周辺地域に溶け込むデザインとして整備しており、内装では壁面仕上げ材に木材を使用することで木材利用の推進に取り組んでいます。



吹き抜け階段 会議室



石巻港湾合同庁舎

所在地 : 宮城県石巻市
規模 : 鉄筋コンクリート造 地上5階 延床面積 約2,000㎡
完成年度 : 平成26年度

石巻港湾合同庁舎は災害応急対策活動の拠点として耐震安全性と津波防災機能を備えています。この庁舎は津波避難ビルとの指定を受けており、石巻市の避難スペース、市の防災倉庫を確保し、外から屋上に避難ができるように屋外階段を設置しています。また、太陽光発電装置などのエネルギー使用の効率化等に資する様々な技術を採用しています。



屋外避難階段 避難階段への案内サイン 津波避難ビルサイン

Question 東北地方整備局では、事務職と技術職の割合は何対何でしょうか？

- I 8 : 2
- II 6 : 4
- III 4 : 6

Answer III 事務 : 技術 = 4 : 6

解説 皆さんは公務員といえば、事務職が多いのでは？と思っているかもしれませんが、東北地方整備局は、技術職員が多いです。皆さんのような理工系の学生を求めています。

『官庁営繕』の仕事内容 ～業務の流れ～

整備局の仕事が民間と大きく違うと感じる部分は、**建物の一生に関わる仕事**であることだと思います。建物を企画、設計して、建物を完成させたその後も建物の状態を調査し、長く建物を使うために建物の持ち主に技術的な支援を行ったりと、様々なやりとりによりやりがいを感じています!!



Question 機械設備工事に含まれるのはどれでしょうか？

- I スプリンクラー設備 II レントゲン設備 III 現金自動預払設備

Answer I スプリンクラー設備

解説 機械設備工事種目の消火設備に含まれます。消火設備や火災報知設備の工事にあたっては、各エリアの消防署との事前調整が重要になります。

『たてもの』 = 『建築』 × 『建築設備（電気設備・機械設備）』 ～全体編～

建物は主に **建築** と **建築設備** の要素で構成されています。

建築 はその名の通り **建物を建てる** ことで、外観や室内、建物内のレイアウトなどのデザインを決めていきます。

建築設備 とはあまり聞きなれないかもしれませんが、大まかに言うと建物に **機能を持たせる** ことです。

機能を持たせる の **機能** とは、たとえば建物を適温に維持することや適切な明るさに調整することなどを指しています。

その **建築設備** は **電気設備** と **機械設備** の大きく2つに分かれています。

ここからは建物にどのような **機能** を持たせる **建築設備** が導入されているのかをいくつかの例を用いて紹介します。

明るさの調節

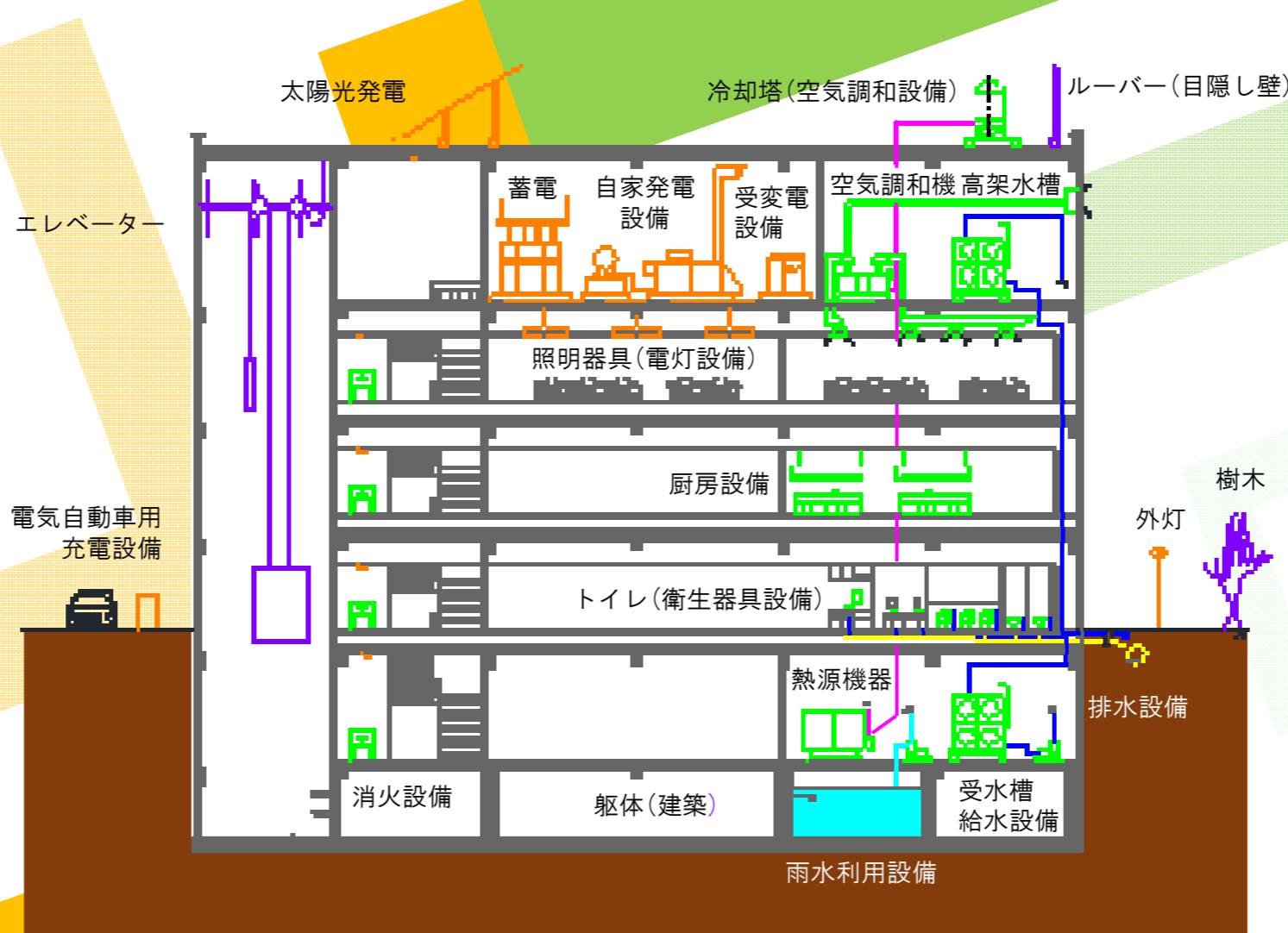
室内の印象、執務環境に影響する明るさ。薄暗いより明るい建物の方が印象はいいですね。でも、明るすぎると机での作業は逆に見づらくなって仕事が進まないことも。
電灯設備は建物内の印象を左右しますが、働く方が快適に仕事ができるようにするためにも適切な光環境を整備する必要があります

電気環境の整備

現代において電気は生活に欠かすことのできないものになっています。普段私たちの使用するパソコン機器等はもちろん、他の建築設備も動力である電気がなければ機能を発揮することができないものが多々あります。
電気設備は電気を使用可能に整える重要な設備です。

環境負荷低減技術

ただ快適であればいいのではありません。これからは持続可能な社会を目指して環境にも配慮していかなくてはなりません。クリーンエネルギーを生み出す**太陽光発電設備**。環境汚染の少ない**電気自動車用充電設備**。雨水をトイレなどの排水に利用する**雨水利用設備**。環境負荷低減技術が積極的に導入されています。



安全な建物管理

建物は安全に使用できなくてはなりません。万が一の火災に備えた**消火設備・自動火災報知設備**。停電したときのための**自家発電設備**。断水したときのための**受水槽、高架水槽、給水設備**。それらも備えておくべき建築設備のひとつです。

温度湿度調整

暑かったり、寒かったりすることのないように建物内の空気環境を整えるのが**空気調和設備**です。新鮮な空気を建物内に取り入れ、温湿度を調節する**空気調和機**。空気を加熱・冷却する冷温水をつくる**熱源機器**。目には見えない「縁の下の力持ち」な設備です。

水環境の整備

蛇口をひねれば出てくる水。トイレは水洗化され、清潔に使用できます。そんな当たり前使用前に使用できる水を不自由なく使用できるように整えているのが**給水・排水設備**及び**厨房設備・トイレ（衛生器具設備）**です。

Question 営繕の建築職員になるために、必ず専攻すべき科目は何でしょうか。

I 構造力学 II 都市計画 III 建築史

Answer ありません

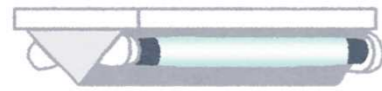
解説 建築を学んでいる学生であれば、皆さんが大学で何を専攻しようと思えばいいと思います。仕事の中で上司が丁寧に教えてくれるのでいずれかの分野に詳しくなくても1から勉強ができるという意味です。

『たてもの』 = 『建築』 × 『建築設備（電気設備・機械設備）』 ～室内編～

身近な室内で『建築』・『建築設備（電気設備・機械設備）』について見ていきましょう！

照明設備

室内を明るく照らしてくれる照明設備にも色々な種類があります。部屋の用途に応じてふさわしい照明設備を選ぶことも私達の仕事です。



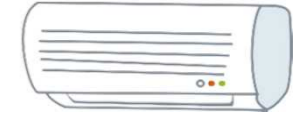
換気設備

室内の空気環境を快適に保つためにはなくてはならない設備のひとつです。キッチンなどにある換気扇が身近なものですが、執務室等にも必要な設備です。



空気調和設備

一番身近なものと言えばエアコンのことです。室内の暑い寒いを調整してくれる、なくてはならない設備のひとつです。温度だけでなく、湿度、空気清浄度などの条件によって、必要な設備を選択します。



扉

部屋の用途などに応じて大きさ、材質、防音など色々な条件があり、その条件に応じてどんな扉を使うか選択します。



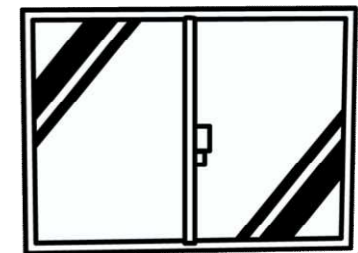
電源

執務室の中では電線をどう通すかが重要になってきます。一般的には天井裏に配線しますが、0Aフロア(2重床)の場合は床下に空間をつくり、そこに配線を通します。



窓

換気をするため、光を取り入れるため、排煙、眺望など、色々な条件により様々な種類の窓から適切なものを選択します。



Question 1年間で有給休暇は何日間あるでしょうか？

I 0日間 II 10日間 III 20日間

Answer III 20日間

解説 有給休暇は1月1日に付与されるため、採用年は15日間になります。20日までは翌年に繰越が可能で最大40日までです。

職員×スケジュール

ここでは、ある一日の仕事のスケジュールを若手職員2名に紹介してもらっています！実際の業務を感じてみてください！



小野寺 伸
 営繕部整備課
 構造係
 建築学専攻（院卒）
 R3年入省



赤間 菜理奈
 営繕部計画課
 事業適正化係
 建築学専攻（院卒）
 R5年入省

出勤準備
 通勤
 メールチェック
 図面のチェック
 資料作成
 昼休み
 資料確認
 現場巡回
 打ち合せ
 明日の準備
 終業後

7:30 起床 本局
 勤務時間 9:15~18:00

8:45 通勤
 9:15 宿舎から地下鉄で通勤しています。宿舎から駅まで徒歩2分！のんびり朝の時間を過ごせます。

10:00 図面のチェック
 11:00 設計事務所から提出された設計図面のチェック。各種基準をもとに細かく確認。構造体は意匠、設備との取り合いも非常に重要！

12:00 資料作成
 13:00 今日は現場巡回日。どこを巡回確認するかあらかじめ整理しておきます。今日は現場屋上から土工事範囲の確認。

14:00 資料確認
 15:00 図面通り施工されているか細かく確認！！

17:00 現場巡回
 18:00 現場巡回で気になった点を工事関係者と打ち合わせ。10人以上の工事関係者が勢ぞろい。様々な意見や課題が飛び交います。非常に勉強になります。

終業後
 毎日基本的には定時で終了。打合せが長引いたり、忙しくなったりで残業しないといけない日は出てきますが、チームで仕事をしているので、一人ポツンと残業することはありません。助けてくれる仲間がいます！

8:30 出勤準備
 9:15 通勤
 10:00 メールチェック
 12:00 資料作成など
 13:00 昼休み
 15:00 打合せ
 18:00 議事録作成・翌日の準備
 終業後

9:15 まずメールチェック！窓口的な役割の部署なので、営繕部内の各課に加え、他省庁からも相談など様々な連絡が届きます。

10:00 メールの相談内容を整理して、予算要求や事業計画に関する資料を作成します。必要に応じて打合せ・現地調査の調整や、午後の準備も。上司へのハウレンソウは必須！

12:00 庁舎の食堂や近くのお店で昼食をとることが多いです。現地調査や確認の時は、現場周辺で上司・先輩とランチをすることも。

15:00 専用スペースや会議室で打合せ。多い時は1日に3件ほど参加します（WEB併用の場合も多いです）！1年目ながら、自分が作った資料を説明する機会もあります。

18:00 終了後は内容を整理し、議事録を作成します。打合せでの不明・疑問点は早めに上司に確認して、自分なりにメモをまとめます。

翌日すぐに使う資料等を整え、定時に終業！今のところ、残業はほぼゼロです。

左の写真は、国の建物の改修工事の現場確認を行っています。

宿舎について

東北地方整備局には宿舎もあります。左の写真の宿舎は、地下鉄の駅から徒歩数分に位置し、6畳ワンルームの部屋になっています。各部屋にキッチン、トイレ、お風呂が整備されていますので、一人暮らしには十分な生活ができます。宿舎は若手職員が多く、安心して暮らせるといえますよ。

部内の有志で参加するようなイベントもありますよ！左の写真はリレーマラソンに参加した時の写真です。
 ※安心して下さい。強制ではありません。

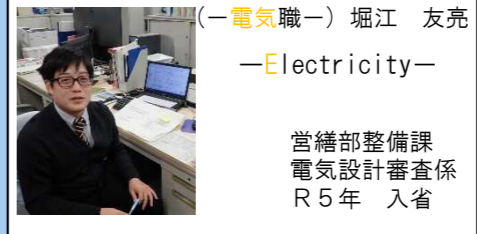
職員×一問一答

建築、電気、機械の職員に就活中の皆さんが聞きたいと思う質問を新人職員が同期や先輩にぶつけ、質問形式で答えています。働いている職員の生の声を聞いてください！！



(-建築職-) 難波 千紘
 -Architecture-
 営繕部整備課
 建築設計審査係
 R4年 入省
 建築学科（大卒）

建築設計審査係では、官庁施設の設計業務や工事の発注、設計図等の審査を行っています。



(-電気職-) 堀江 友亮
 -Electricity-
 営繕部整備課
 電気設計審査係
 R5年 入省
 情報エレクトロニクス専攻（院卒）

建物の電気設備の設計に携わっています。勉強中ですが、設計図面や計算書の審査のお手伝いをしています。



(-機械職-) 加藤 諒寿
 -Machine-
 営繕部整備課
 機械設計審査係
 R3年入省
 理工学科（大卒）

建物の空調やトイレのような衛生設備の設計に携わっています。施設の用途に合わせて図面や計算書の審査を行っています。



(-建築職-) 和泉 雄貴
 -Architecture-
 営繕部整備課
 建築設計審査係
 R5年入省
 建築科（高卒）

質問者
 官公法などの官庁施設の設計業務に必要な基準や法律のことについて学びながら上司や先輩の仕事を手伝っています。

Q. 国家公務員になりたい！と思ったのは？
 難波: 営繕職員とお話したことがきっかけで営繕業務のやりがいに惹かれました。
 堀江: 大きな仕事をしたいと思い国家公務員を目指しました。建築分野は、目に見えて自分がやったことが分かるのでやりがいを感じるのではと思います、志望しました。
 加藤: 父が公務員だったのがきっかけで国家公務員を選びました。その中でも東北地方整備局を選んだのは、東北全体の事業に取り組んでみたかったからです。

Q. 職場環境はどうですか？
 難波: 日々、上司や先輩に助けをもらいながら仕事を進めています。
 堀江: とても話しやすい環境です。困った時には質問しやすく、ありがたいです。
 加藤: かなり相談しやすい環境です。休暇も毎月定期的に取りれるのも助かっています。

Q. 入省してみた感想を！
 難波: 各関係者との調整の多さに驚きました。多くの人が関わって施設ができ、適切な維持保全が図られていることを痛感しています。
 堀江: 最初は分からないことが多くて戸惑うこともありましたが、上司の方が優しく教えてくれたり、声をかけてくれたおかげで馴染むことができましたね。
 加藤: 基準や法律の多さにびっくりしました。

Q. 資格取得について考えていることはありますか？
 難波: 入省2年目の年に資格受検しました。およそ1年間の資格勉強だったため、周囲のサポートを得られやすいうちにチャレンジできて良かったと感じています。
 堀江: 今のところは少しずつ勉強中です。
 加藤: R5年に資格受検をしました。

Q. 転勤についてどう感じています？
 難波: 営繕部外の同期と比べると広域での転勤は少ない印象です。事前に心の準備もしやすいのではと感じています。
 堀江: 心配半分、期待半分です。新たなところに行くのは気分転換になるとは思いますが、馴染めるか不安ですね。
 加藤: 私は若いうちに積極的に色んなところに行ってみたいです。

Q. 仕事をして楽しかったことを教えてください。
 難波: 仕事で関わることができた建物が形になっていく過程を見るたびにやりがいを感じます。
 堀江: 現地調査に行くと実際に建物や機器を実際に見て、勉強できるのが楽しいです。実際に見ることが一番の勉強になり、ためになっています。
 加藤: 仕事を進めると、新しく分からないことが出て来ることです。分からないままにはできないので、色々な職種の方に相談しながら自分の知識として吸収しています。

Question 居住に関して、してはいけないことはどれでしょうか？

- I 民間アパートを借りること
- II 公務員宿舎に暮らすこと
- III 実家から通うこと

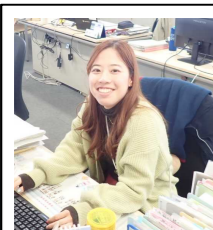
Answer どれも大丈夫です

解説 公務員宿舎に暮らせば、安い家賃になり出費をおさえられますし、民間アパートに暮らせば自分の好きなところに暮らすことができます。好みもありますので皆さん自身で選択しましょう。

女性職員×職場環境

営繕部でも割合は少ないですが、女性職員が働いています！
そんな女性職員に、職場の働きやすさについてインタビュー
してみました！！

営繕部計画課 山口さん（平成14年入省） 整備課 佐久間さん（平成8年入省）
技術・評価課 近藤さん（平成29年入省） にお話を伺いました！



（一建築職）高木星子
—Architecture—

営繕部整備課
建築設計審査係
R5年 入省

質問者 建設工学専攻（院卒）

私は、設計審査係（意匠）を担当しており、
官庁施設の設計業務や工事の発注、設計図
等の審査を行っています。

Q. 職場での服装は何を着ていけば良いですか？
オフィスカジュアルな服装でしょうか。

山口：毎日スーツということではないですね。服装は比較
的自由な傾向があります。執務内容に合わせて、変
えていますし、作業服の時もありますね。

佐久間：技術系というのがありますが、作業服での執務が比
較的可能です。安全を考慮し、急遽現場に行くこと
になった時に、ズボンロッカーに入れています。

近藤：私は様々な場面に対応できるようにロッカーにジャ
ケットを入れています。普段の業務中はそこまでか
っちりした服装はしていませんね。

Q. 整備局に入りたいと思っている新規職員に何かアドバイス
はありますか。

山口：建物に興味があればぜひ！あとは、休みがとりやす
い職場です。

佐久間：職場の雰囲気が良く、同期の入省は増えています。
良い人ばかりなので、安心して入って来てください。

近藤：頼れる先輩ばかりで、話しやすい職場です。

Q. 最後に一言をお願いします！

山口：建築には幅広い分野がありますが、入ってからでも
学べます！

佐久間：先程言ったように、同期や年の近い若手職員の先輩
たちも人数が増えてきているので、心配なく職場に
もすぐになじめます。

近藤：若手職員の中にも女性職員はいますし、困った時も
安心して相談出来るので入省お待ちしています。



左から山口さん、佐久間さん、近藤さん

男性職員×育児

営繕部でも小さいお子様をお持ちの男性職員の方もおります
ので、その方達に育児関係とワークライフバランスについて
インタビューしてみました！！

営繕部整備課 鎌田さん（平成15年入省） 保全指導・監督室 幸坂さん（平成29年入省）
調整課 平賀さん（平成30年入省） にお話を伺いました！

Q. 早速質問です、育児関係の制度って何があるのですか？

鎌田：妻の出産に立ち会うための配偶者出産休暇という制
度があります。

幸坂：ほかにも育児参加休暇などがあります。

Q. 子育てと仕事を両立するにあたり、テレワークや有給休暇
を活用していますか。

鎌田：テレワークを定期的に活用しています。通勤時間が
ない分、迎えに行く時間が確保できましたし、学校の
短時間のイベント（保護者会等）への対応がしや
すくなります。また、一時間単位の有給取得が可能
で、これがとても助かっています。

幸坂：私もテレワークを活用して通勤時間を育児の時間に
回しています。

平賀：同じく、時間休が1時間からとれるのは大きいです。
18：00が定時のため、自分が迎えに行く日は延
長保育になってしまうのですが、1時間有給を活用
することで、17：00に退庁し、お迎えに行くこ
とができます。また、テレワークだと、朝保育園に
送っていくことができるのが大きいですね。

Q. そのほか、育児関係の制度を利用して良かったことは？

鎌田：出産前後に配偶者出産休暇を2日を利用できたこと
ですね。現在は、共働きのため、子供の看護休暇を
よく利用しています。通常の有給と別に利用出来る
のは助かっています。

幸坂：年次休暇と特別休暇を組み合わせ、30日連続とな
るよう休みを取得しました。生後1～2ヶ月目の時
期を育児に集中できたのは良かったです。

平賀：保育園のお迎えや子供の育児に専念できる時間を確
保出来たのが良かったと思います。



左から平賀さん、幸坂さん、鎌田さん

Q. お子様がお生まれになったことで、仕事への姿勢等、何か変化は生
まれましたか。

鎌田：なるべく早く帰るよう意識するようになりました。
平日に子供と過ごす時間が取れるといいですね。

幸坂：子供をお風呂に入れたりするため、なるべく早く帰
ることを意識しています。今、生後4ヶ月ほどで、
まだ話のできる時期ではないので、その影響からか
我慢強くなったと思います。この精神力は仕事でも
活かせると感じています。

平賀：自分が保育園のお迎えの日は、定時に帰れるように
業務のペース配分を考えて、仕事をしています。生
活の変化としては、子供と休日に公園に行ったりす
るようになり、穏やかな休日を過ごすことが多くな
りました。

Q. 今後、育児に伴う休暇等を取りたいと考えている方への
アドバイスがあれば教えてください。

鎌田：職場内で仕事の内容を共有することを常に行った方
が良いですね。そうすることで、こちらからの相談
や、周りの対応環境などが整い、突発的な休みを取
りやすくなります。

幸坂：育児に伴う休暇、休業は男性も30日以上取得する
ことが推奨されており、平均取得日数は約50日だ
そうです。気兼ねなく長期の育児に伴う休暇、休業
を取れる雰囲気になっています。

平賀：私も鎌田さんと同じく職場内で仕事の情報共有が大
事だと感じています。保育園からの呼出は急であり、
突如として休まなくてはいけないことが多いです。
育児に伴う休暇に限ったことではないですが、日頃
の情報共有が突発的な休暇の取りやすさに繋がります。

Q. 最後に一言をお願いします！

鎌田：仕事と育児の両立は簡単ではないですが、育児休業
等をうまく利用して、充実した生活にしましょう。

幸坂：子育ては大変な時期でもありますが、生活も賑やか
になります。小さい頃に育児にあまり参加出来ない
と後悔が残ると思いますので育児に伴う休暇を積極
的に取りましょう。

平賀：男性も育児に伴う休暇を取れる環境にもなっている
ので気兼ねなく取ってください。

Question 電気設備工事に含まれるのはどれでしょうか？

I 動力設備 II 受変電設備 III 雷保護設備

Answer 全て含まれる

解説 電気設備工事は電気に関わる工事全般に当てはまります。モーターを動かすための送電ケー
ブルや避雷針などの雷保護設備も含まれています。

東北地方整備局×採用後

東北地方整備局営繕部に採用された後の配属先、研修内容、若手職員の勉強会について紹介します。HPで探すことができなかった情報があるかもしれません！！

研修・OJT

研修の種類	時期・期間	場所	内容
新規採用職員研修	採用直後の9日間程度	東北技術事務所構内 多賀城研修所	国家公務員としての心構え、マナー講習等
新規採用職員研修(技術)	採用年の5月～6月頃の3週間程度	東北技術事務所構内 多賀城研修所	国土交通行政(河川・道路・港湾)の基礎知識習得、現場見学等
初級課程営繕科研修	採用年の6月～7月の7日間程度	国土交通大学校(東京都小平市)	営繕業務の基礎知識の習得
建築実務研修	随時(採用2年目以降の係員)	国土交通大学校(東京都小平市)	営繕業務の実務能力の養成
専門課程研修	随時(主に係長)	国土交通大学校(東京都小平市)	建築計画、設備計画、工事監理等テーマごとの専門知識の習得

東北地方整備局では、若手職員を中心的に専門的な知識や技術力の強化を図るため、多くの研修の機会を提供するとともに、OJT(職場内の実務を通じての教育訓練)についても力を入れています。

営繕部若手職員勉強会

若手座学会



BIM連携積算説明会
(オンライン)

施設見学会



鶴岡第2地方合同庁舎
(新営)

現場見学会



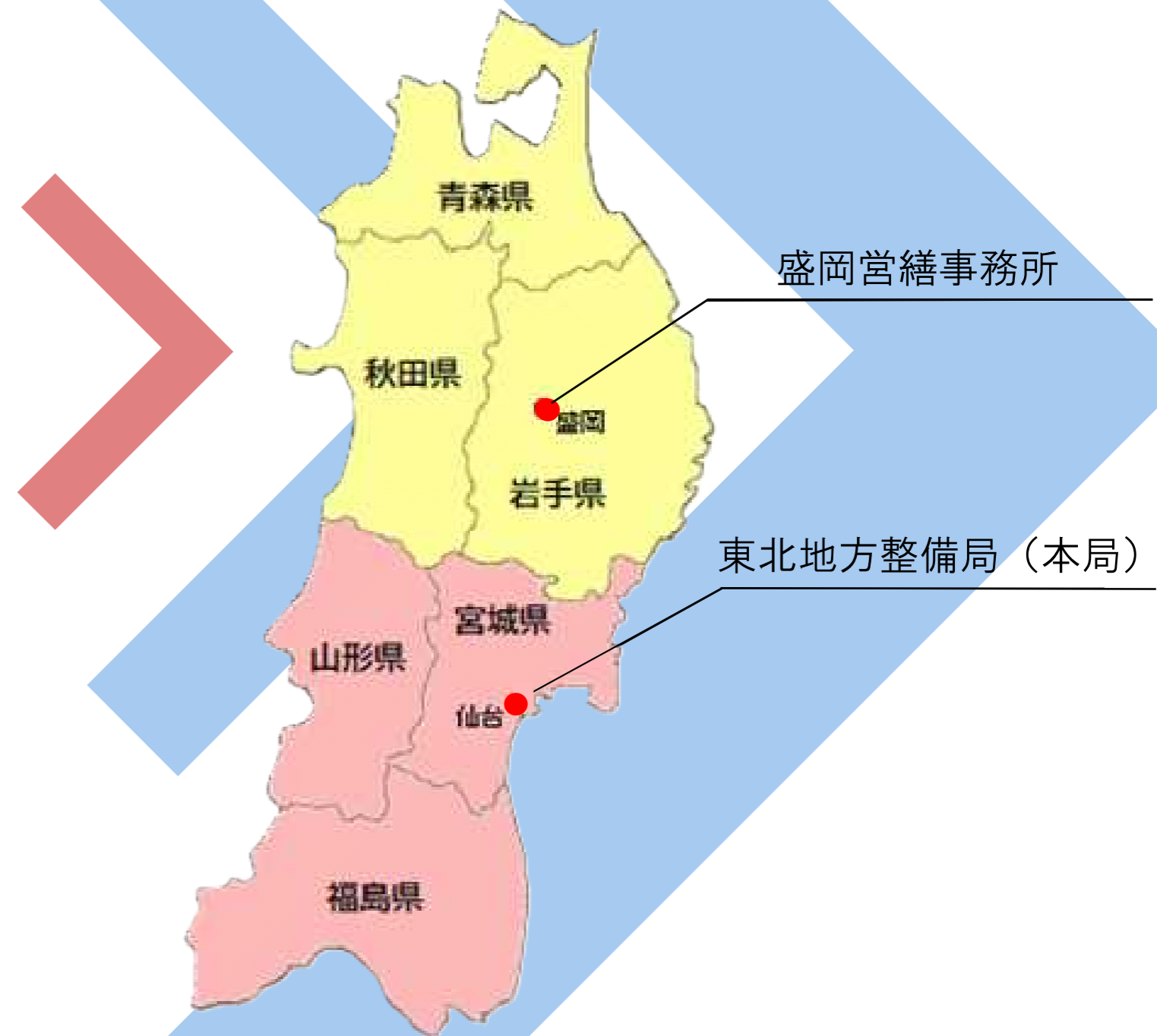
仙台合同庁舎A棟
(耐震改修)

- 若手座学会** 若手職員を対象に月2回程度(1～2時間)行われています。座学の内容は予算・設計・積算についてなど幅広く、営繕業務の様々な知識を身に付けることができます。
- 施設見学会** 若手職員で見学してみたい施設を決め、見学します。直接施設を見ることでイメージが湧き、設計業務に生かすことができます。また、自分の専門分野にとらわれず様々な知識を習得できます。
- 現場見学会** 若手職員が先輩や上司の方と共に実際に進行中の案件現場に行き、官庁営繕事業に必要な施工、検査がどのように進められているのか実際に見学する事で、図面だけでは把握できないことも理解出来るようになります。

※実施内容は年度ごとに変ります

配属先について

営繕職員の勤務地は、主に東北地方整備局(本局)、盛岡営繕事務所の2箇所です。仙台河川国道事務所、のような土木に関する営繕業務を行う事務所にも勤務することがあります。その他にも、国土交通本省、全国にある各地方整備局等、色々な所に転勤してみたい人は希望を出すことで様々な地域で勤務することも可能です。(希望が全て通るわけではありませんが、...)



Question 営繕の建築工事に関係する事業はどれでしょうか？

- I 国営公園 II 博物館 III 道の駅

Answer 全て関係する。

解説 国営公園について、管理棟などの整備で営繕の建築工事を行うことがあります。道の駅について 駐車場は土木工事がメインですが、トイレやインフォメーションセンターは営繕の建築工事として行っています。